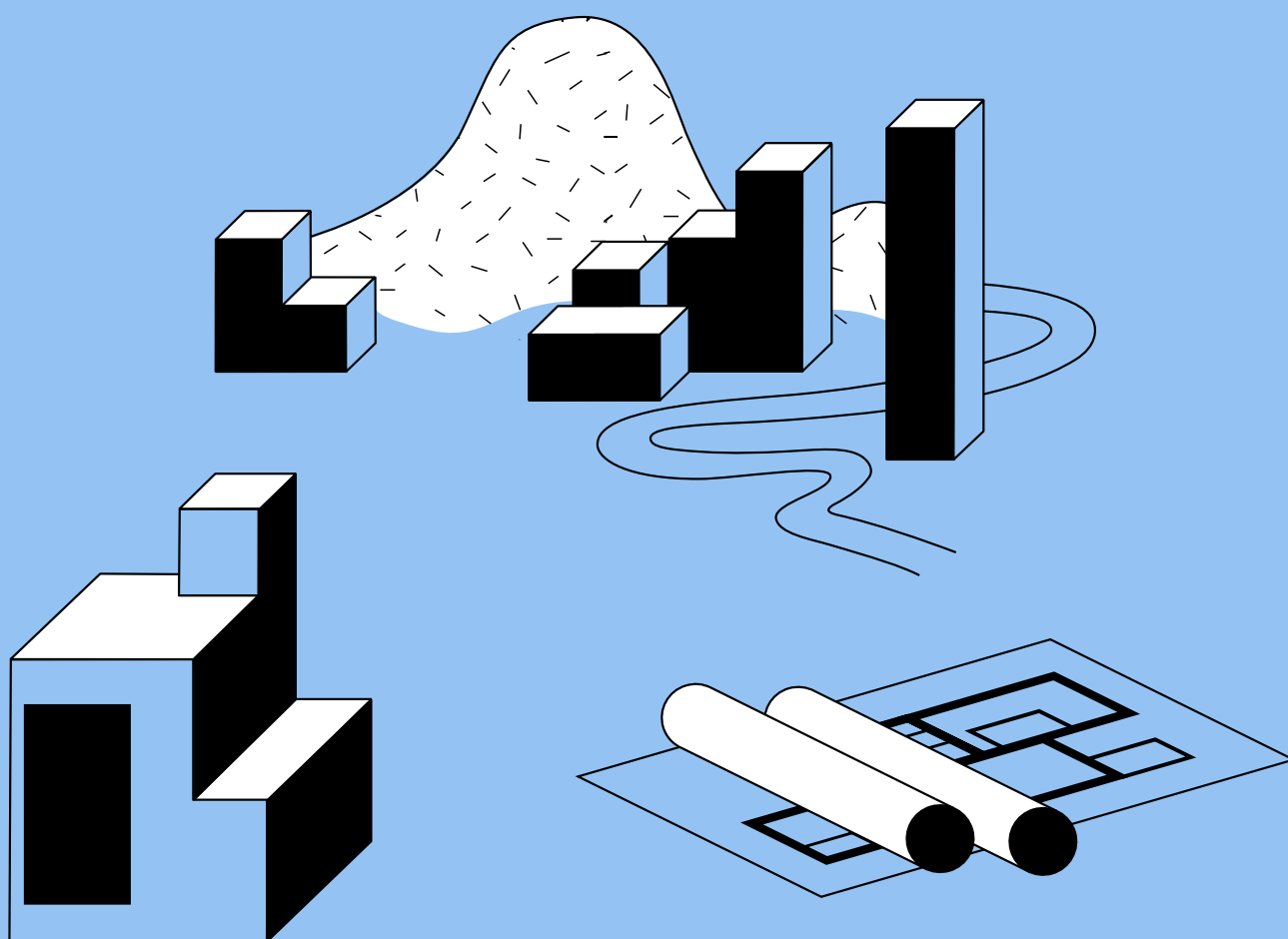


Système Davos de qualité pour la culture du bâti

# Formulaire d'évaluation



**Davos**<sup>2018</sup>  
**Declaration**

# Système Davos de qualité pour la culture du bâti

## Formulaire d'évaluation

Veillez utiliser le programme gratuit Adobe Acrobat Reader pour remplir le formulaire.  
Dernière version : <http://get.adobe.com/reader/>

### Nom et adresse du lieu

Cœur du Village d'Arbaz, 1974 Arbaz

### Date de l'évaluation

17.9.2021

### Personne responsable

Carole Pont Bourdin, mijong architecture design, Sion

Utilisez ce formulaire exhaustif fourni par le Système Davos de qualité pour la culture du bâti pour évaluer la qualité de la culture du bâti d'un lieu donné.

Pour découvrir le Système Davos de qualité pour la culture du bâti, veuillez consulter le document suivant.

Huit critères pour une culture du bâti de qualité



Pour obtenir des informations approfondies sur le Système Davos de qualité pour la culture du bâti, veuillez consulter le document complet.

Huit critères pour une culture du bâti de qualité – la recette complète



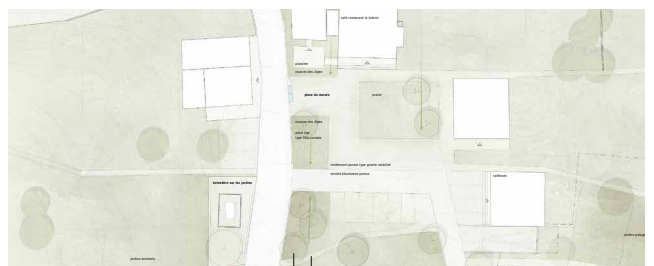
### Données utiles pour votre évaluation

- photos
- carte du site
- plans
- graphiques
- articles, textes, sites web, vidéos, réseaux sociaux
- sources d'archives et banques de données
- normes, standards
- systèmes de certification
- ...

# Le cœur du village d'Arbaz



Plan de situation



Plan quartier les Marais



Plan quartier Chujale

# Le cœur du village d'Arbaz

## Projet de revalorisation du village d'Arbaz

### Mandat d'étude parallèle : 2018-2019

Situé sur un plateau dominant la plaine, ceinturé de forêts, de champs et d'étangs, en amont de tablaris cultivés et pâturés, le village d'Arbaz offre une qualité de vie exceptionnelle. Profitant de l'adret, l'endroit bénéficie d'une exposition ensoleillée et d'une riche flore typique de l'étage montagnard. Cœur de village de moyenne montagne épargné par la construction sauvage, on y retrouve les conditions idéales pour un tourisme doux. C'est avec la volonté de mettre en avant des principes d'aménagement durable, prenant en compte tant l'histoire du lieu que son devenir, qu'est développée une vision globale du cœur de village. Imaginer le village de demain implique d'identifier les qualités intrinsèques d'Arbaz, de le mettre en valeur, de le connecter et de le compléter ponctuellement afin d'assurer une continuité.

L'intention première est de mettre en valeur les ressources locales et l'existant par un tissage et une mise en réseau des espaces et de leurs interstices, complétés avec délicatesse. Les volumes, leur forme et leur matérialité s'inscrivent dans le tissu construit existant. Des polarités fonctionnelles sont créées afin de permettre une activation du village dans son entier.

L'intention seconde est de créer un lien avec des besoins et des intérêts sociaux et culturels. Les programmes se veulent propices aux échanges entre les différentes générations. Les typologies sont modulables.

Enfin, c'est en offrant une dimension d'échange et de participation des citoyens au projet que le but de parvenir à dessiner l'espace de tout un chacun sera atteint. Pour ce faire, de nombreuses discussions avec la population ont eu lieu.

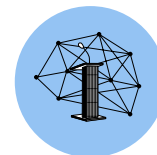
La gestion de la circulation est elle aussi essentielle afin d'offrir aux habitants un cadre de vie de qualité. Le but est de créer des routes à vitesse modérée, végétalisées. La circulation est canalisée et les véhicules sont stationnés dans un parking souterrain à l'entrée du village.

Le cheminement se poursuit par un parcours piéton qui constitue le fil rouge du projet. Il est dessiné et articulé par des seuils entre espace public et espace privé, qui ouvrent sur une mosaïque de terrasses jardinées donnant sur la rue, appelées perles. Ces perles sont minérales ou végétales,

habitées ou cultivées, publiques ou privées. Ces terrasses offrent une réelle complémentarité d'espace et d'usage vis-à-vis de l'espace-rue qui demeure libre et polyvalent : elles offrent en complément une ambiance jardinée et un refuge face à la circulation grâce à leur décrochement vertical. Chaque perle combine à sa façon, selon le lieu, les spécificités d'Arbaz : l'ombre d'un arbre solitaire, l'eau d'une fontaine, l'assise d'un muret (revisité ou restauré) et la granularité des espaces ouverts et poreux.

Le projet se veut le plus proche possible des besoins actuels de la population, tout en respectant l'identité et la topographie qui font l'unicité d'Arbaz.

# Gouvernance



La culture du bâti de qualité se fonde sur la bonne Gouvernance.

La culture du bâti de qualité favorise les processus axés sur la qualité et spécifiques au lieu, dirigés par des acteurs compétents travaillant en équipes. Elle facilite l'engagement public et apporte une gouvernance participative transparente et inclusive en matière de prise de décision, de gestion et de soin du lieu.

---

**Veillez répondre aux questions suivantes concernant le critère Gouvernance.  
La réponse doit être rédigée sous forme de texte et indiquer sur quoi elle est basée.**

---

La notion de culture du bâti est-elle familière à toutes les parties prenantes et celles-ci sont-elles préoccupées par la qualité du lieu ?

---

Les parties prenantes ne se sont pas préoccupées du projet de la même manière.  
Un mandat d'étude parallèle a été organisé, le large jury inclut toutes les parties prenantes.

---

Existe-t-il des lignes directrices en matière de culture du bâti et de sa qualité sous forme de dispositions légales, standards, normes et stratégies officielles, ou d'incitations financières ou procédurales ?

---

Le but était de revaloriser le centre du village d'Arbaz. Les normes en vigueur s'appliquent. Il n'y a pas à notre connaissance de dispositions légales spécifiques en matière de culture du bâti.

---

Existe-t-il un large débat public sur la qualité du lieu, par exemple à travers des concours de design, des revues ou autre chose ?

---

Le projet est issu d'un mandat d'étude parallèle. La population est tenue informée par la gazette locale.

---

Le processus de prise de décision concernant le lieu est-il participatif, accessible à toutes les personnes concernées et transparent à toutes les étapes ?

---

La population a été interrogée dans le cadre du processus de projet. Le jury du concours comprenait des personnalités très diverses. Le projet a été validé par l'assemblée primaire.

---

Tous les acteurs professionnels et les parties prenantes impliquées ont-ils l'expérience, les connaissances, les aptitudes et l'expertise requis pour leurs tâches ?

---

Le concours a été effectué par une équipe interdisciplinaire comprenant des architectes, des ingénieurs et des paysagistes expérimentés.

---

Les professionnels travaillent-ils en équipes transdisciplinaires ?

---

Le concours a été effectué par une équipe interdisciplinaire comprenant des architectes, des ingénieurs et des paysagistes.

---

Questions et réponses supplémentaires :

---

---

**Veillez expliquer dans quelle mesure le lieu répond aux exigences de la culture du bâti de qualité sous l'angle du critère Gouvernance.**

---

La réalisation du projet a tenu compte des besoins et sensibilités de la population.

---

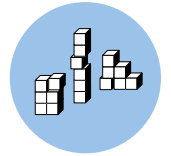
**Dans quelle mesure le lieu répond-il aux exigences de qualité sous l'angle du critère Gouvernance?**

---

Pas du tout      Dans une faible mesure      Modérément      Largement      Très largement

# Fonctionnalité



## La culture du bâti de qualité répond aux besoins.

Les méthodes de conception et de construction de la culture du bâti de qualité répondent aux besoins humains en matière de santé, confort, sécurité et accessibilité. Elles sont durables et les résultats adaptables aux usages et aux objectifs existants et futurs, tout en sauvegardant le patrimoine bâti.

---

**Veillez répondre aux questions suivantes concernant le critère Fonctionnalité.  
La réponse doit être rédigée sous forme de texte et indiquer sur quoi elle est basée.**

---

Le lieu répond-il actuellement aux besoins ?

---

Oui, la commune d'Arbaz change et, avec elle, les infrastructures et les aménagements du village doivent se renouveler.

---

Le lieu est-il fonctionnel pour longtemps, adaptable aux changements de conditions, de besoins et d'emplois, tout en préservant son éventuel patrimoine bâti ?

---

Oui, le projet a pris en compte les enjeux actuels mais aussi futurs du village tout en gardant les spécificités historiques du lieu. Les typologies sont modulables selon les besoins.

---

Le lieu est-il sain et confortable pour ses usagers en termes de conception, matériaux, lumière, air, bruit et autres ?

---

Le but est de créer des espaces accueillants et agréables pour les habitants. Le réaménagement et la végétalisation des rues à vitesse modérée amènent un confort aux usagers. De plus, de nombreux jardins et cours se veulent publics.

---

Le lieu est-il sûr pour ses usagers en termes de conception, matériaux, lumière et autres ?

---

La sécurité était un des aspects primordiaux du projet avec notamment la gestion du trafic.

---



Le lieu est-il facilement accessible à chacun et chacune ?

---

Oui, le lieu est facilement accessible en voiture, à vélo, à pied ou en bus. Le le cheminement piéton constitue fil rouge du projet.

---

Le lieu présente-t-il un niveau de trafic faible et est-il possible d'y circuler à pied et à vélo ?

---

Oui, le cœur du village sera aménagé en une zone 20 km/h mixte. Le but est de diversifier les activités sur cet espace.

---

Questions et réponses supplémentaires :

---

**Veillez expliquer dans quelle mesure le lieu répond aux exigences de la culture du bâti de qualité sous l'angle du critère Fonctionnalité.**

---

La qualité de vie dans le village est la priorité du projet.

---

**Dans quelle mesure le lieu répond-il aux exigences de qualité sous l'angle du critère Fonctionnalité ?**

---

Pas du tout      Dans une faible mesure      Modérément      Largement      Très largement

# Environnement



## La culture du bâti de qualité préserve l'Environnement.

La culture du bâti de qualité contribue à conserver les ressources naturelles et la biodiversité en freinant le changement climatique et en soutenant ainsi la durabilité. Elle préserve, promeut et développe un Environnement naturel intact et des paysages naturels et culturels variés à travers un usage responsable du sol et des territoires habités, une mobilité durable, l'efficacité énergétique, enfin le recours à des méthodes et matériaux de construction durables qui tiennent compte du cycle de vie complet.

---

### **Veillez répondre aux questions suivantes concernant le critère Environnement.**

**La réponse doit être rédigée sous forme de texte et indiquer sur quoi elle est basée.**

---

Le lieu manifeste-t-il un usage responsable du sol (par ex. en termes d'espaces libres, d'espaces verts, de densité et de taux d'occupation adéquats) ?

---

Le projet se veut le plus agréable possible pour la population. Favorisant de nombreux espaces verts et espaces publics, il est organisé autour de cheminements piétons volontairement planifiés en matériaux naturels et drainants. La densité projetée tient compte de la granulométrie environnante, offrant ainsi une homogénéité et une intégration du projet dans son ensemble.

Le taux d'occupation est directement lié à la densité.

---

Le lieu promeut-il la biodiversité (diversité génétique, des espèces et des écosystèmes) ?

---

Les essences choisies sont locales.

---

Le lieu est-il entretenu et développé de façon durable, préservation et intégration du patrimoine bâti comprises ?

---

Certains bâtiments du village seront conservés et rénovés. Le patrimoine bâti existant est valorisé.

---

Le lieu recourt-il à des méthodes de construction simples et donc durables, à des équipements de longue durée et à des besoins d'entretien appropriés, mettant ainsi en œuvre les cinq R : refuser, réduire, réparer, réutiliser, recycler ?

---

Oui, l'intention est de s'appuyer sur l'existant pour le mettre en valeur.

---

Le lieu est-il exempt de polluants (bruit, lumière, produits, etc.) nocifs pour l'Environnement et la santé humaine ?

---

Les polluants sont maintenus à un niveau minimal.

Il n'y a pas à ce jour d'études poussées sur les polluants présents sur le site. La gestion de la circulation au centre du village a pour but de réduire les nuisances sonores. Les granulométries du projet, proches de celles existant sur place, contribuent à maintenir un ensoleillement pour tous.

---

La suffisance, des analyses réfléchies et complètes et des instruments scientifiques (évaluations de l'impact environnemental, etc.) influencent-ils la prise de décision en matière d'efficacité énergétique, d'empreinte carbone (énergie intrinsèque, etc.) afin de minimiser l'impact sur l'Environnement ?

---

Il n'y a pas eu d'études spécifiques à ce stade. L'architecte-paysagiste contribue à la réflexion sur le développement durable.

---

Le lieu favorise-t-il la mobilité durable ?

---

Le lieu est propice aux vélos, aux piétons et aux transports en bus. La circulation et les flux piétons sont optimisés. Le projet se base sur la création d'une rue piétonne qui lie les différents lieux.

---

Questions et réponses supplémentaires :

---

---

**Veillez expliquer dans quelle mesure le lieu répond aux exigences de la culture du bâti de qualité sous l'angle du critère Environnement.**

---

Le projet inclut une réflexion d'arborisation contribuant à limiter les effets du réchauffement climatique. Les paysages existants sont maintenus et valorisés.

---

**Dans quelle mesure le lieu répond-il aux exigences de qualité sous l'angle du critère Environnement?**

---

Pas du tout      Dans une faible mesure      Modérément      Largement      Très largement

# Économie



## La culture du bâti de qualité ajoute une plus-value économique.

La culture du bâti de qualité accorde la priorité aux valeurs culturelles et privilégie les investissements à long terme plutôt que les gains économiques à court terme ; elle conserve et augmente la valeur économique, et représente une forte valeur si l'on y recourt. Elle préserve et développe les ressources par des usages à long terme conformes à l'emplacement et à la conception, par une construction et un fonctionnement économes, et en recourant à des matériaux de construction de haute qualité et de longue durée.

---

### **Veillez répondre aux questions suivantes concernant le critère Economie.**

**La réponse doit être rédigée sous forme de texte et indiquer sur quoi elle est basée.**

---

Le lieu rehausse-t-il son attrait à long terme comme espace de vie, de travail, de loisirs et/ou de tourisme en étant proche de diverses ressources, commodités et/ou services publics ?

---

Oui, le lieu rehausse son attrait. Plusieurs réflexions sont en cours concernant les services publics et les diverses commodités. Imaginer le village de demain implique d'identifier les qualités intrinsèques d'Arbaz, de mettre le lieu en valeur, de le connecter et de le compléter ponctuellement afin d'assurer une continuité. Le projet comprend un large programme avec des logements, une crèche, une nurserie, des locaux communs ainsi qu'un parking. Le but est de créer des espaces conviviaux et agréables.

---

Les matériaux et méthodes de construction ont-ils un cycle de vie long, réduisant par-là les coûts d'entretien, et la valeur du lieu est-elle pour cette raison stable ou croissante ?

---

L'intention est de planifier des constructions au cycle de vie long, contribuant ainsi à augmenter la valeur du site.

---

Le lieu est-il viable économiquement dans une perspective à long terme ?

---

Oui.

---

A-t-il été fait bon usage des ressources publiques et privées dans une perspective à long plutôt qu'à court terme, compte tenu des coûts du cycle de vie complet?

---

L'intention est de planifier l'économie du projet pour une gestion efficace des ressources.

---

L'Économie de la conception, de la construction et du fonctionnement favorise-t-elle l'abordabilité du lieu?

---

L'économie de la conception vise la rentabilité afin de rendre le projet viable du point de vue financier. Tant le dimensionnement des espaces que le choix des matériaux vont dans le sens d'une rentabilité financière. Le lieu n'est pas pensé comme une coopérative à ce jour.

---

Les modèles de propriété et/ou d'investissement du lieu contribuent-ils à créer des quartiers dynamiques et à usage mixte?

---

Le projet crée un usage mixte que les modèles d'investissement devront considérer.

---

Questions et réponses supplémentaires :

---

---

**Veillez expliquer dans quelle mesure le lieu répond aux exigences de la culture du bâti de qualité sous l'angle du critère Economie.**

---

Le projet entend recourir à des matériaux de haute qualité et de longue durée de vie.

---

**Dans quelle mesure le lieu répond-il aux exigences de qualité sous l'angle du critère Economie?**

---

Pas du tout      Dans une faible mesure      Modérément      Largement      Très largement

# Diversité



La culture du bâti de qualité relie les personnes entre elles.

La culture du bâti de qualité reflète et promeut des sociétés inclusives, et favorise les usages mixtes, facilitant ainsi les interactions et le partage des responsabilités, d'où cohésion sociale et spatiale. Elle aide à former une culture variée de la planification.

---

**Veillez répondre aux questions suivantes concernant le critère Diversité.**

**La réponse doit être rédigée sous forme de texte et indiquer sur quoi elle est basée.**

---

Le lieu garantit-il les droits humains que sont l'égalité, la liberté, la sécurité et les moyens d'existence ?

---

Oui.

---

Le lieu contribue-t-il à susciter des usages dynamiques et à usage mixte (logement, travail, loisirs, etc.) qui soient en rapport avec ses caractéristiques ?

---

Le projet entend apporter par son programme une grande mixité et dynamiser le centre du village. Il y a en effet des logements mais aussi une crèche et une nurserie, et les aménagements extérieurs seront développés.

---

Le lieu promeut-il et fournit-il divers espaces publics et privés attrayants et confortables pour relier les personnes entre elles ?

---

Le projet a pour fil rouge le cheminement piéton, qui est ponctué par de nombreuses places et espaces verts dont des caractéristiques différentes permettent des usages divers (jardins potagers, places vertes, cheminements verts, ...).

---



Le lieu favorise-t-il le mélange des usagers (genre, âge, capacités, origine, etc.) et de diverses communautés par rapport à ses fonctions ?

---

Ce lieu se veut mixte pour répondre aux divers besoins de la population du village, favorisant ainsi le mélange des usagers.

---

Le lieu connaît-il le partage des responsabilités en matière d'espaces privés, mais surtout publics (processus participatifs, associations de voisins, etc.) ?

---

L'intention est d'atteindre ce but.

---

Le lieu empêche-t-il la ségrégation, la gentrification et la ghettoïsation de groupes spécifiques dans certaines zones ?

---

Ce lieu favorise la mixité.

---

Le lieu est-il résilient du point de vue social ?

---

Oui.

---

Questions et réponses supplémentaires :

---

---

**Veillez expliquer dans quelle mesure le lieu répond aux exigences de la culture du bâti de qualité sous l'angle du critère Diversité.**

---

Ce lieu apporte une belle diversité à ce village de moyenne altitude.

---

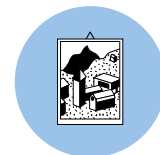
**Dans quelle mesure le lieu répond-il aux exigences de qualité sous l'angle du critère Diversité?**

---

Pas du tout      Dans une faible mesure      Modérément      Largement      Très largement

# Contexte



La culture du bâti de qualité entraîne la cohérence spatiale.

Les lieux empreints d'une culture du bâti de qualité renvoient à leur Contexte naturel et bâti. Ils englobent le patrimoine bâti et la création contemporaine, et dialoguent avec les particularités locales et leurs caractéristiques en termes d'âge, d'échelle, de typologie et de matérialité.

---

**Veillez répondre aux questions suivantes concernant le critère Contexte.**

**La réponse doit être rédigée sous forme de texte et indiquer sur quoi elle est basée.**

---

Le contexte du lieu a-t-il été étudié et analysé à fond avant de programmer l'intervention ?

---

Dans le processus de projet, les qualités intrinsèques du village ont été analysées afin de les connecter et de les compléter ponctuellement.

---

En reflétant les caractéristiques petites et grandes, le lieu dialogue-t-il avec le paysage ouvert, le grain, la couleur et le matériau urbains avoisinants ?

---

Les volumes, leur forme et leur matérialité s'inscrivent dans le tissu construit existant.

---

Le patrimoine bâti et les spécificités régionales (unité du patrimoine bâti, création ancienne et contemporaine, qualités du paysage, etc.) sont-ils reconnus, préservés, adoptés et intégrés dans toutes les interventions ?

---

Oui, certains bâtiments du village seront rénovés. Les nouvelles constructions s'intègrent du point de vue volumétrique. Elles reprendront les matérialités existantes du village.

---

La création contemporaine dialogue-t-elle respectueusement avec les particularités du Contexte du lieu ; préserve-t-elle et rehausse-t-elle la qualité du lieu ?

---

L'intention est d'inscrire les volumes, leur forme et leur matérialité dans le tissu construit existant.  
L'intervention entend préserver les qualités du lieu. L'intégration choisie respecte l'existant tout en s'en démarquant.

---

Le Contexte du lieu présente-t-il des espaces verts d'accès facile ; ces espaces verts préservent-ils et rehaussent-ils la qualité du lieu ?

---

De nombreux espaces verts ou publics sont aménagés, ce qui améliore grandement la qualité de vie.

---

Questions et réponses supplémentaires :

---

**Veillez expliquer dans quelle mesure le lieu répond aux exigences de la culture du bâti de qualité sous l'angle du critère Contexte.**

---

Le contexte actuel est la base de réflexion du projet, qui s'emploie à valoriser la situation existante tout en l'améliorant.

---

**Dans quelle mesure le lieu répond-il aux exigences de qualité sous l'angle du critère Contexte ?**

---

Pas du tout      Dans une faible mesure      Modérément      Largement      Très largement

# Esprit du lieu



## La culture du bâti de qualité renforce l'Esprit du lieu.

La culture du bâti de qualité présente des caractéristiques qui favorisent la réaction affective des personnes au lieu en leur permettant d'établir une relation positive avec lui. Elle promeut l'attachement au lieu par sa forte identité et son caractère distinct, contribuant ainsi à satisfaire aux besoins sociaux, psychologiques et culturels.

---

### **Veillez répondre aux questions suivantes concernant le critère Esprit du lieu. La réponse doit être rédigée sous forme de texte et indiquer sur quoi elle est basée.**

---

Le lieu se distingue-t-il par son caractère local, ses particularités, son authenticité et son identité, qui favorisent l'attachement des personnes à son égard ?

---

Le lieu, par ses spécificités, renforce l'attachement à son égard. L'histoire du village et ses spécificités topographiques marquent son unicité. Le lieu n'a de particulier que sa caractéristique villageoise relativement bien conservée. Cet état de fait tend à prendre de la valeur puisqu'il fait fortement référence aux lieux communs, à la mémoire collective et aux générations antérieures.

---

Le lieu suscite-t-il l'identification, l'attachement à son égard, contribuant ainsi à créer un sentiment d'appartenance ?

---

Les habitants pourront s'approprier ce lieu et donc s'y attacher.

---

Le lieu présente-t-il des qualités de la nature et du paysage qui renforcent l'attachement à leur égard ?

---

Les qualités de ce village situé entre plaine et montagne avec une vue magnifique renforcent l'attachement des gens à son égard. Son centre encore caractéristique des villages anciens véhicule une image bucolique.

---

Les valeurs locales et régionales et l'histoire des communautés et des individus sont-elles respectées par les matériaux, la conception, la construction et la gestion du lieu, et transmises aux futures générations ?

---

Oui, les valeurs locales et régionales sont respectées puisque le projet s'inspire de l'existant pour se matérialiser et se construire. Le projet entend transmettre les valeurs villageoises aux générations futures.

---

L'usage du lieu est-il compatible avec sa capacité de charge en préservant ou améliorant la qualité de l'espace ainsi que l'intégrité de la vie humaine qui s'y déroule ?

---

Les espaces ont été réalisés et dimensionnés en fonction de l'usage et du tissu bâti et non bâti. Le projet les améliore en organisant la vie humaine qui s'y déroule.

---

Le lieu contribue-t-il à la cohésion sociale et spatiale en créant ou en améliorant les occasions d'interaction sociale, et en renforçant la fierté civique et une vision partagée de ses identités ?

---

Le projet a été pensé pour les habitants d'Arbaz. Le but est de leur offrir des lieux d'échanges. La diversité de ces lieux permet de toucher une plus large part de la population, qui aura de multiples possibilités de se les approprier.

---

Questions et réponses supplémentaires :

---

**Veillez expliquer dans quelle mesure le lieu répond aux exigences de la culture du bâti de qualité sous l'angle du critère Esprit du lieu.**

---

Le projet entend valoriser et respecter l'attachement des villageois à leur patrimoine à long terme.

---

**Dans quelle mesure le lieu répond-il aux exigences de qualité sous l'angle du critère Esprit du lieu ?**

---

Pas du tout      Dans une faible mesure      Modérément      Largement      Très largement

# Beauté



Un lieu empreint d'une culture du bâti de qualité est beau.

La culture du bâti de qualité tient compte de la perception et de l'interprétation sensorielle de la relation entre objets, lieux et personnes, elle augmente la satisfaction de vie des personnes et leur qualité de vie. Elle met l'accent sur la nécessité d'une appréhension esthétique positive et d'un rapport satisfaisant entre les personnes et le lieu.

---

**Veillez répondre aux questions suivantes concernant le critère Beauté.**

**La réponse doit être rédigée sous forme de texte et indiquer sur quoi elle est basée.**

---

Le lieu a-t-il un impact esthétique, spatial et affectif sur le spectateur ?

---

Les divers espaces publics augmentent la qualité de vie des habitants. Les divers espaces bâtis sont pensés dans le respect des volumétries existantes.

Ces lieux sont la vie du village, ils participent à l'acte social et contribuent à valoriser un sentiment d'appartenance. L'esthétique du lieu est soignée afin de contribuer au bien-être de la population et à son acceptation des nouvelles constructions.

---

Le lieu met-il les personnes à l'aise ?

---

La diversité des lieux et leur sécurisation permettent à tous les habitants de se sentir à l'aise. Chacun peut trouver un espace qui lui convient. La diversité qu'apporte le projet qualifie le lieu tout en offrant le choix aux habitants.

---

Les personnes perçoivent-elles le lieu comme étant beau ?

---

L'intention est que le lieu soit perçu comme beau.

---

Attribue-t-on au lieu des valeurs esthétiques spécifiques, représentant un rapport équilibré entre ses qualités formelles et son intégration dans son Contexte complexe ?

---

Les volumes s'intègrent dans le tissu bâti existant. Les interventions planifiées s'inspirent de la simplicité existante. Les constructions traditionnelles faites de pierre, de crépi et de bois constituent le patrimoine villageois. Elles inspirent aussi le projet tant par leur volumétries que par leurs matérialités.

---

La Beauté du lieu contribue-t-elle au bien-être et à la satisfaction de vie des personnes ?

---

Le but du projet est d'améliorer la satisfaction de vie des personnes. L'harmonie qu'il induit contribue à dynamiser les espaces, qui offrent plus de possibilités de rencontre et d'échanges sociaux.

---

Questions et réponses supplémentaires :

---

**Veillez expliquer dans quelle mesure le lieu répond aux exigences de la culture du bâti de qualité sous l'angle du critère Beauté.**

---

Le projet augmente la satisfaction des personnes ainsi que leur qualité de vie. La perception des espaces avec leurs nouvelles constructions permettra à la population de s'approprier le quartier et de le rendre vivant. La nouvelle dynamique induite contribuera au bien-être général.

---

**Dans quelle mesure le lieu répond-il aux exigences de qualité sous l'angle du critère Beauté ?**

---

Pas du tout      Dans une faible mesure      Modérément      Largement      Très largement



# Déclaration finale

Bien remplir les conditions de tous les huit critères, qui peuvent être pondérés différemment en fonction du lieu (moyennant justification explicite), résulte en un lieu empreint de bien-être et d'une culture du bâti de qualité.

---

**Veillez expliquer dans quelle mesure le lieu répond globalement aux exigences de la culture du bâti de qualité.**

---

Le lieu répond globalement aux huit critères au sens où le projet a été pensé pour les habitants dans l'idée de revaloriser le village.

---

**Veillez détailler les atouts généraux du lieu.**

---

Le projet travaille à l'échelle du village. Il prend en compte ses spécificités et ses qualités intrinsèques. Il cherche à densifier certaines parties et rénove certains bâtiments. Le programme se veut varié, avec des logements, une crèche... Cela renforce la mixité au cœur du village.

---

**Veillez détailler le potentiel d'amélioration du lieu.**

---

Le projet de planification du village à long terme reflète le potentiel d'amélioration du lieu. Il est pensé dans l'optique d'un fil conducteur qui doit guider les réflexions actuelles et futures de la population.

---

**Dans quelle mesure le lieu répond-il aux exigences globales de qualité ?**

---

Pas du tout      Dans une faible mesure      Modérément      Largement      Très largement