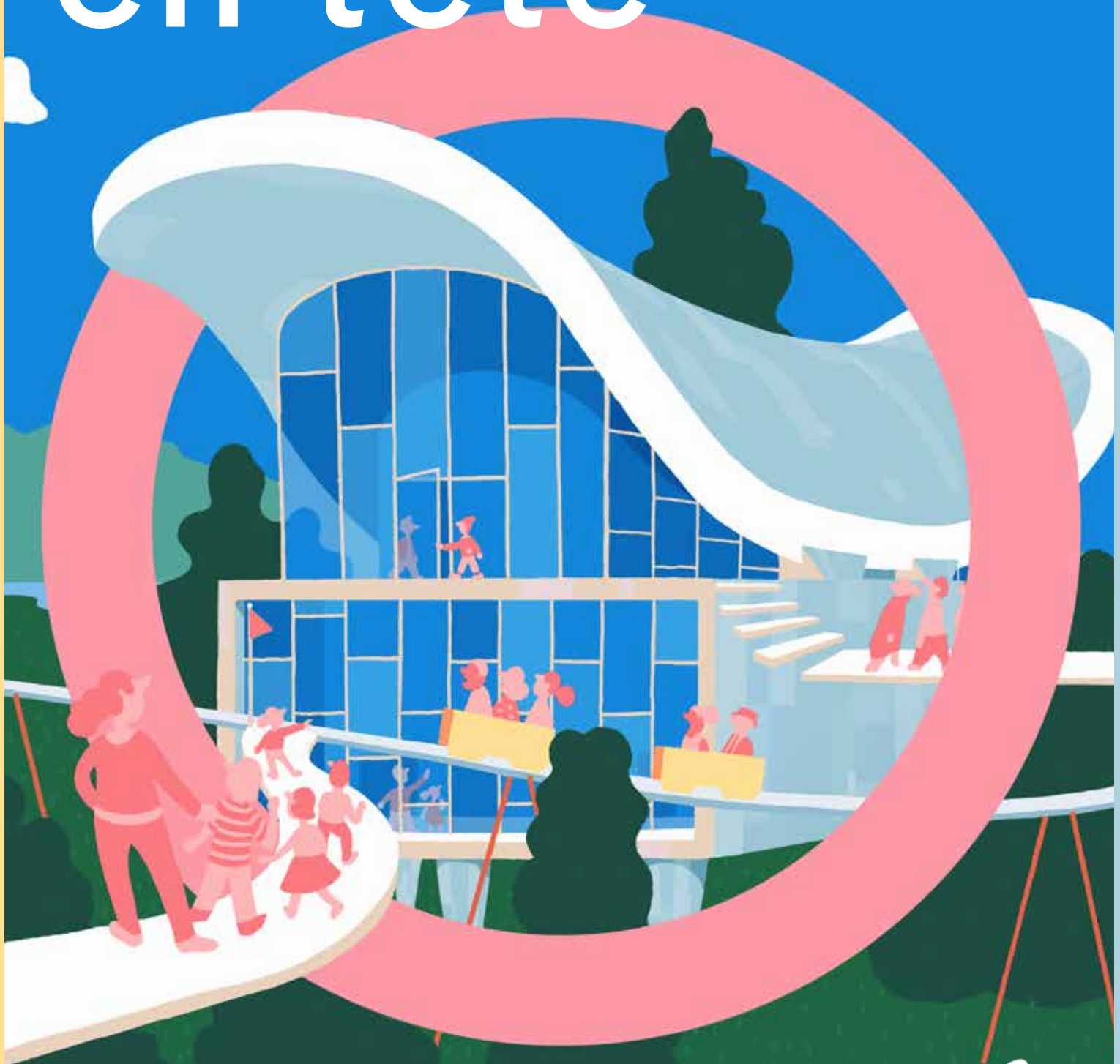


Patrimoine en tête



Rapport Final

Office fédéral de la culture

Septembre 2021



1. AMBITIONS DU PROJET 5

Question d'actualité

Enjeux

Réalisation

2. EQUIPE 8

Un suivi continu

Une équipe de travail

Un groupe de réflexion

Des spécialistes externes

Un illustrateur

Un vidéaste

3. DÉROULEMENT 11

Planning général

Phase 1: affiner le projet

Un contexte géographique proche

Des publications scientifiques

Une analyse du Plan d'étude Romand

Bilan phase 1 - Prises de position

Phase 2 - tester

Un cours en classe

Bilan phase 2 - Complémentarité des outils

Une balade jouée

PHASE 3&4 : développer des outils

Une balade accompagnée d'un carnet de jeux

Un outil de base pour la suite du projet

Bilan phase 3&4 - Qualité graphique des outils

PHASE 5 : Maladière Moderne

Empreintes

A la découverte des temps modernes

Théâtre en chantier

Un dimanche de 64

Bilan phase 5 - Collaborations

Publication : un livret d'activités

Objectifs

Contenu

Collaborations

Débouchés

4. BILAN DU PROJET 34

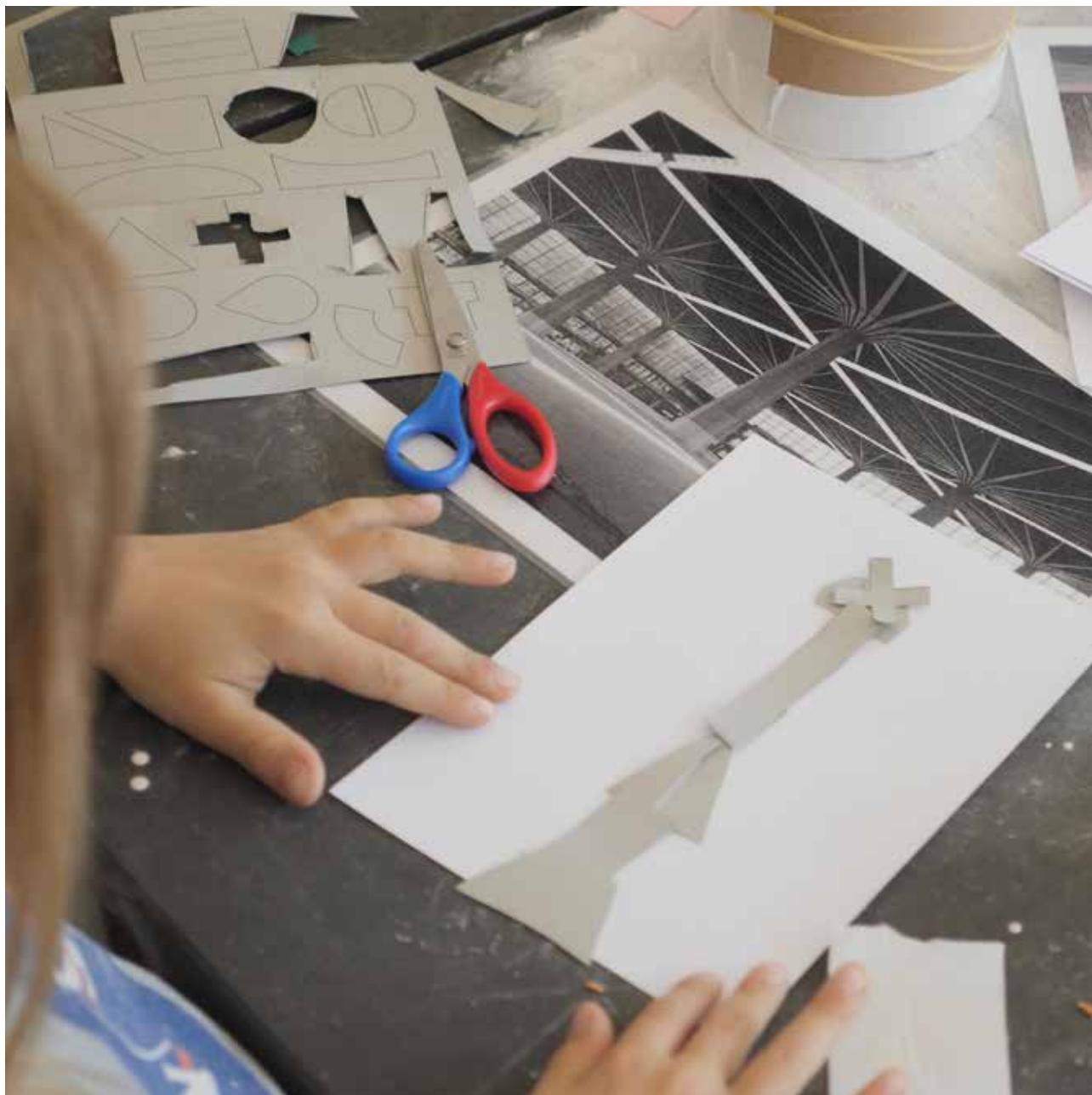
En chiffres

Suite du projet

Une expérience pour le public et l'équipe

Renforcement de l'association

Pistes pour la suite



Atelier Empreintes - réalisé avec l'artiste Bruno Aeberli

©Michael Hartwell

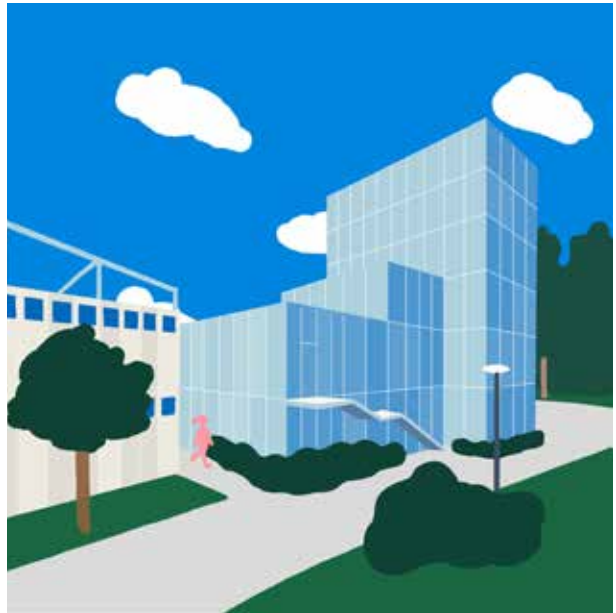
1. AMBITIONS DU PROJET

Question d'actualité

Les qualités et l'importance de l'architecture moderne sont aujourd'hui presque unanimement reconnues par les spécialistes. Véritable révolution symbolique, ce mouvement a posé des bases fondamentales pour la pratique architecturale contemporaine. Des questions cruciales quant à sa conservation et à sa valorisation occupent par conséquent toujours plus l'esprit des architectes et des historiens. Or, ce patrimoine demeure peu connu par le grand public et s'accompagne souvent d'aprioris négatifs. Pourtant, les bâtiments modernes nous entourent et constituent une part importante du visage des villes, notamment en Suisse. Sans qu'on en soit toujours conscient, ils influencent la perception qu'on a de nos lieux de vie. Pour autant, ils font partie de notre patrimoine commun.

Enjeux

Le patrimoine appartient à tous, même aux enfants, et chacun doit avoir des outils qui lui permettent de se l'approprier. Le projet Patrimoine en tête est né pour répondre à ces objectifs : faire prendre conscience aux enfants et aux familles de l'existence de l'architecture moderne, permettre à chacun de s'approprier les enjeux qui lui sont liés et enfin renforcer le processus de questionnement sur la manière de considérer les bâtiments



Illustrations des 4 bâtiments explorés dans le cadre de la balade "A la recherche des temps modernes"

©tomas.studio

modernes. Pour ce faire, des outils spécifiquement pensés pour le jeune public ont été étudiés, créés et testés.

Les enjeux du projet, par conséquent, étaient de savoir :

Comment sensibiliser les enfants à une thématique aussi complexe ?

Quels outils employer pour répondre aux attentes d'un public dont les connaissances dans le domaine sont limitées ?

Comment favoriser une appropriation de l'architecture moderne ?

Comment proposer des activités ludiques qui donnent envie de s'intéresser encore plus à la thématique ?

De toutes ces questions est née une très belle aventure !

Réalisation

Dès lors, notre objectif a été de créer des outils capables de faire face à ces questions. A partir du printemps 2019 jusqu'à juillet 2021, grâce au travail assidu d'une équipe de travail et au dialogue entre des professionnel·les de divers horizons, une série d'outils ont vu le jour. Chacun d'entre eux permet d'aborder la thématique d'une manière différente et de sensibiliser le large public en mettant l'accent sur une approche particulière.

Le contexte lausannois a été privilégié pour des questions pratiques et pour permettre au public de se sentir concerné.

Aujourd'hui, Ville en tête est fière de présenter à la fin de ce rapport une série de 5 formats distincts pouvant être combinés ou appliqués de manière indépendante pour sensibiliser les enfants à l'architecture moderne. Pour chaque format, une méthode a été pensée pour permettre son application à d'autres contextes, à d'autres bâtiments et d'autres villes suisses et donc la reproductibilité du projet.

Les formats développés et leurs applications sont détaillés sous forme de fiches dans la partie bilan.

2. EQUIPE

Plusieurs personnes ont été impliquées dans le projet pour garantir son suivi, le développement du matériel, sa qualité et sa cohérence historique. Patrimoine en tête est le fruit d'un travail collectif fondé sur le partage d'approches parfois différentes. Des architectes, des urbanistes, des historien·nes de l'art, des médiateur·trices culturels, un illustrateur et un vidéaste ont ainsi collaboré pour transmettre une vision la plus complète possible du patrimoine moderne.

Un suivi continu

Un poste fixe de coordination a été créé pour assurer le développement et le suivi de la part d'une responsable de projet. Le taux d'occupation a oscillé entre 30% et 50% en fonction des différentes phases du projet.

KATELL MALLÉDAN, architecte-urbaniste et coordinatrice.

Après son diplôme d'architecture, Katell poursuit ses études et obtient un diplôme d'urbanisme et de paysage. C'est alors le début d'une pratique professionnelle qui s'intéresse à toutes les échelles de l'urbain. Toujours impliquée dans le monde associatif, elle participe à la fondation de l'association Ville en tête et développe dans ce cadre des projets de sensibilisation et de médiation à la culture du bâti. Elle occupe aujourd'hui le poste de coordinatrice de l'association et mène en parallèle des projets pour son bureau m—ap architectes.

Une équipe de travail

Deux personnes ont été impliquées tout au long du projet, d'abord dans le groupe de réflexion puis, dès la phase 3 - janvier 2020, de manière continue afin d'assurer le développement du projet et la production du matériel de médiation.

ANNE CHANTAL RUFER, architecte-scénographe

Parallèlement à sa pratique d'architecte qu'elle poursuit depuis l'obtention du Master à l'EPFL, Anne-Chantal s'investit dans différents formats de sensibilisation et de médiation de la culture du bâti. D'abord à travers une formation continue en scénographie à la ZHDK, puis en tant que directrice de studio pour l'atelier d'architecture de première année à l'EPFL et plus tard comme médiatrice à la maison du patrimoine à Zurich. Aujourd'hui elle réunit

ces deux passions au sein du bureau gasser derungs pour lequel elle gère des projets aux échelles multiples.

LUDIVINE PROSERPI, historienne de l'art

Passionnée par les questions liées au patrimoine monumental et à sa mise en valeur, Ludivine a obtenu un Master en histoire de l'art à l'Université de Lausanne. Depuis, elle réalise des mandats pour le recensement architectural des cantons de Vaud et de Genève et travaille au Musée national suisse - Château de Prangins. Elle considère qu'il est essentiel de sensibiliser dès le plus jeune âge au patrimoine et suit le projet Patrimoine en tête depuis le début en apportant un regard historique aux réflexions.

Un groupe de réflexion

Composé de plusieurs membres de l'association, le groupe de réflexion, via des séances de brainstorming, a permis à l'équipe de travail de prendre de la distance sur certaines questions ponctuelles et de garantir la qualité générale du projet.

LYA BLANC, architecte-urbaniste et médiatrice Ville en tête

VANDA COSTA, architecte, chargée de communication et médiatrice Ville en tête

MILENA FRANCIOSI, architecte, enseignante d'art et médiatrice Ville en tête

LENE HELLER, architecte et médiatrice Ville en tête,

MARIE ALEXINE MORANDO, architecte et médiatrice Ville en tête

MELISSA PALISCH, architecte paysagiste et médiatrice Ville en tête

PHILIPPE VELUZAT, architecte et médiateur Ville en tête

CARMEN VESSAZ, architecte et médiatrice Ville en tête

SABINE SARTORETTI, architecte-paysagiste et médiatrice Ville en tête

Des spécialistes externes

Deux spécialistes de l'architecture moderne et de l'histoire patrimoniale locale ont supervisé le projet afin de garantir une cohérence au niveau des contenus. Sollicités à plusieurs reprises tout au long du projet, ils ont richement nourri le débat autour des enjeux liés à ce patrimoine.

MARIELLE SAVOYAT, architecte EPFL SIA, est spécialisée dans la communication en architecture, coordinatrice éditoriale, auteure et relectrice indépendante depuis 2010 à Lausanne. Elle a notamment co-écrit, avec Bruno Marchand, l'ouvrage Architecture du

canton de Vaud, 1920-1975 et prépare le matériel pour la commission d'évaluation du patrimoine du XXe siècle, nommée par le Conseil d'Etat.
www.communique-archi.ch

MATTHIEU JACCARD est architecte et historien de l'art indépendant. Commissaire d'exposition, enseignant et guide, son activité s'attache notamment à la mise en perspective, sous des formes diverses, de la production architecturale et artistique au regard d'enjeux sociaux, politiques ou économiques contemporains.

Un illustrateur

Mandaté pour donner forme aux différents outils créés dans le cadre du projet et pour la communication, un illustrateur a participé aux réflexions de transmission des contenus au jeune public. Sa créativité a permis de donner vie au projet.

Tomas Studio, illustrateur et graphiste originaire de Zürich, diplômé à l'HES Lucerne en communication visuelle. Il travaille dans les domaines de l'illustration éditoriale, des affiches, livres, sites web et de la visualisation architecturale. Installé depuis 2012 à Lausanne, il aime dessiner son environnement de façon simple, librement inspiré par la ligne claire.
www.tomas.studio

Un vidéaste

Un vidéaste a finalement participé au projet afin de le documenter et de communiquer sur ce dernier. Il a créé un souvenir en mouvement de cette aventure.

Michael Hartwell, architecte de formation et vidéaste Freelance.
www.michaelhartwell.com

3. DÉROULEMENT

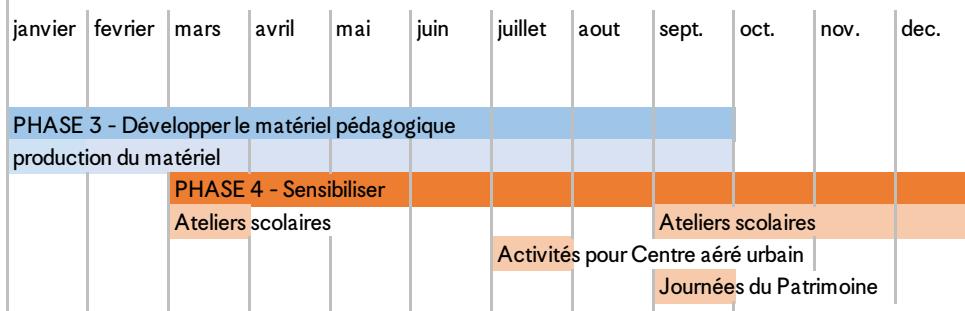
Planning général

Le projet s'est déroulé en plusieurs phases entre 2019 et 2021.

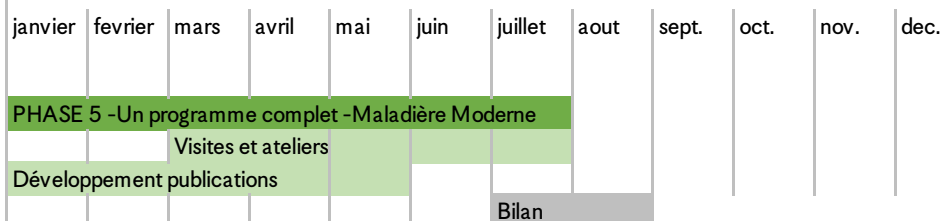
2019



2020



2021



PHASE 1: AFFINER LE PROJET

mars-septembre 2019

La première phase a servi à poser des jalons. Il était tout d'abord important pour nous de définir un cadre géographique, d'explorer les publications scientifiques réalisées à ce sujet, d'étudier les plans d'études scolaires et de prendre position face à un thème vaste et complexe en définissant une charte de nos ambitions.

Un contexte géographique proche

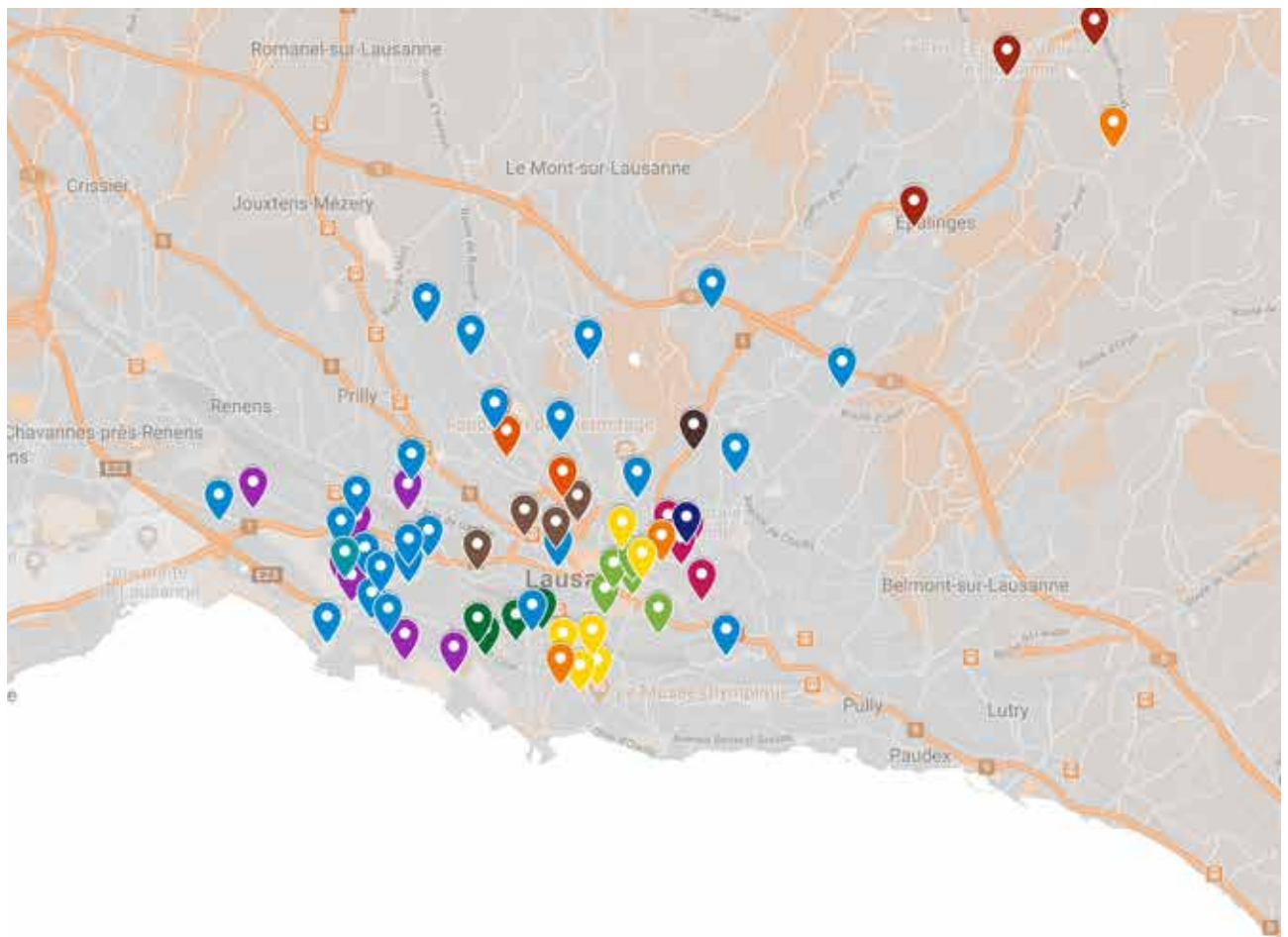
Rapidement, le choix a été fait de centrer l'attention sur Lausanne. L'association Ville en tête y ayant son siège, nous bénéficions d'un réseau déjà existant pour créer des partenariats avec des institutions culturelles, pour communiquer sur le projet et pour intervenir auprès d'un public large. De plus, le choix des bâtiments a été réalisé en fonction du contexte dans lequel les enfants vivent afin de susciter leur intérêt : pouvoir créer du lien avec leur vécu permet de valoriser leurs connaissances et donc de les impliquer au mieux dans les visites ou ateliers. Cela permet également aux enfants, ensuite, de partager leurs découvertes avec leurs familles et amis au quotidien.

Des publications scientifiques

Les principales recherches historiques réalisées au niveau local ont été consultées et ont servi de base pour transmettre un contenu scientifique. Notamment, l'ouvrage de Bruno Marchand, *Architecture du Canton de Vaud : 1920-1975*, ainsi que le rapport de la Commission spéciale pour l'évaluation scientifique et indépendante du patrimoine architectural du XXe siècle, 1920-1975, ont été fondamentaux et nous ont permis d'établir un corpus de bâtiments. Sur cette base, nous avons réalisé une carte permettant de localiser une sélection de bâtiments modernes à Lausanne, en parallèle aux structures d'accueil des enfants dont les collèges des classes inscrites pour la phase test.

Une analyse du Plan d'étude Romand

Le Plan d'étude Romand (PER) définit le contenu des programmes scolaires et les objectifs des enseignements selon les degrés et donc l'âge des enfants. Nous avons réalisé une étude du contenu du cycle 2, soit pour les élèves de la 5ème à la 8ème, âgés de 8 à 12 ans, afin de nous raccorder aux programmes lors de nos activités. Nous avons pu constater que les objectifs des domaines des sciences humaines et sociales et des arts abordent des thématiques pouvant être reliées au projet. Le programme d'histoire permet notamment de mettre en relation l'Homme et le temps et d'étudier comment les individus, à différentes époques et dans différents contextes, se sont organisés pour vivre ensemble et gérer la diversité de leurs points de vue et de leurs intérêts. Le programme de géographie prévoit l'étude et



Bâtiments modernes /1

- Piscine de Bellerive
- Théâtre Vidy-Lausanne
- Espace des inventions
- Voile béton jardin Nesté
- École professionnelle commerciale de Lausanne
- Abri bus Maladière
- Serre de l'Orangerie
- Gare de Sébeillon
- Aula des Cèdres / EPFL Laboratoire de Machines hydrauliques
- Vaudoise Assurances
- Kiosque à musique de Montriond
- Immeuble Rond-Point 17-21
- Tour Tamedia Publications romandes SA
- Tour de Georgette
- Capitole
- Immeuble Genoud
- Immeuble administratif André et Cie
- Patinoire et Piscine de Montchoisi
- Etablissement Primaire et Secondaire de l'Elysée
- Square de Montchoisi
- Immeuble Pré de la Croix et Pré Fleuri
- Immeuble La Chandoline
- Square de Mon Repos
- École et aula de Béthusy

- Centre socioculturel de Prélaz-Valency
- Espace animation 44 (Bergières)
- Centre d'animation socio-culturel de Bellevaux Entrebois
- Association du Centre Socioculturel de la Bourdonnette
- Association des Faverges

Autres centres accueil enfants/ Ecoles avec atelier Patrimoine

- Espace des inventions
- Collège Mon-Repos
- Collège Croix-d'Ouchy
- Collège de Vers-chez-les-Blancs

Centres aérés urbains

- Avenue de la Dôle 13

Calque sans titre

- Collège primaire de Montoie
- Collège primaire de Malley
- Temple de Sévelin
- Centre funéraire de Montoie
- Stade de Vidy
- Club de tennis de Vidy
- Garderie d'enfants de Montelly
- Tours Champ d'asile

- Temple de Béthusy
- Tour de Bel-Air
- Office Régional de Placement
- Cité Vieux-Bourg
- Immeuble Valentin
- Etablissement Secondaire du Belvédère
- Collège de Bergières
- Square Vinet
- Palais de Beaulieu
- Collège de la Sallaz
- Fondation maison pour étudiants Lausanne
- Ecole hôtelière
- Manège et école d'équitation du Chalet-à-Gobet
- Salle de spectacles
- Square de Mon Repos

Centres accueil FASL - Lausanne

- Pôle sud
- Maison de quartier sous-gare
- Maison de quartier du Désert
- Maison de quartier de Chailly
- Maison de quartier de la Pontaise
- Centre de quartier des Bossons
- Centre de quartier de Malley-Montelly
- Centre d'animation de Grand-Venne
- Centre d'animation de la Cité
- Centre d'animation des Boveresses

l'aménagement de l'espace en lien avec les modifications des modes de vie en fonction des différentes époques.

Le domaine des arts est plus transversal de la 5ème à la 8ème et prévoit notamment pour les élèves:

- des exercices pour se libérer des préjugés et des stéréotypes,
- l'observation et la description libre de l'environnement, d'images et d'objets,
- des exercices de mémorisation visuelle et de repérage d'un objet artistique ou environnemental intéressant,
- la description de ses caractéristiques sensorielles et la communication de ses impressions,
- la découverte de quelques éléments du patrimoine culturel local et régional (architecture, objets artistiques et artisanaux, sculptures, événements culturels, lieux,...)

Tous ces éléments ont été pris en compte au cours du développement du projet.

Bilan phase 1 - Prises de position

Au fur et à mesure, des prises de position ont été établies. Telle une charte, ces dernières ont permis aux différents membres de l'équipe de développer le projet avec un fil rouge commun.

1 Il s'agit de ne pas donner une réponse toute faite et univoque sur la thématique de l'architecture moderne, mais de laisser à chacun la possibilité de se construire son opinion, ce qui équivaut à rester dans un questionnement continu.

2 Un point de vue sur l'architecture moderne est néanmoins transmis. Élaboré par la mise en commun de savoirs, d'expériences et de visions différentes, ce point de vue n'est pas absolu et propose une manière, parmi d'autres, d'appréhender l'architecture moderne, tout en essayant d'être la plus ouverte possible.

3 Le souhait est de favoriser l'expérience concrète des choses, de voir, de toucher et de pouvoir prendre conscience de manière directe des objets. Ceci axe le développement du projet sur la découverte d'un patrimoine local, notamment lausannois.

4 La volonté est de favoriser plusieurs angles d'approche : historique, avec un accent sur l'importance des bâtiments dans leur cadre temporel, contemporain, avec l'idée que les bâtiments sont là maintenant, et futur, car les bâtiments doivent pouvoir être transmis aux générations futures.

5 Le jeu est privilégié comme outil pour appréhender l'architecture moderne. Celui-ci permet d'impliquer directement les enfants, qui deviennent les protagonistes actifs d'une expérience de découverte.

PHASE 2 - TESTER

octobre-décembre 2019

La deuxième phase du projet nous a permis de comprendre l'état des connaissances des enfants face à ce sujet et de cibler leurs intérêts, afin de définir des outils pour les sensibiliser à l'architecture moderne.

Des ateliers ont été imaginés afin de :

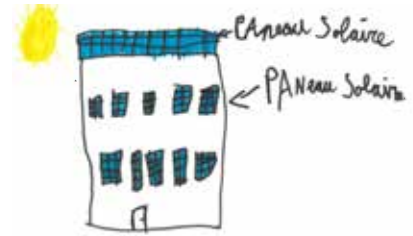
- Faire un état des connaissances non scientifiques des enfants en testant leur conscience du moderne et leur maîtrise du vocabulaire, des concepts et des références,
- Tester leur niveau de compréhension afin de voir comment ils intègrent les nouvelles informations,
- Préciser quels regards ils portent sur l'architecture moderne internationale et les bâtiments modernes locaux,
- Voir s'ils ont des aprioris et si oui, lesquels,
- Tester des hypothèses pour permettre de mieux cibler les problématiques qui les concernent et leurs attentes pour ces ateliers.

Deux formats d'activité très différents l'un de l'autre ont donc été mis en place et testés.

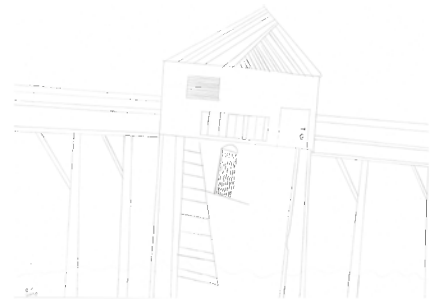
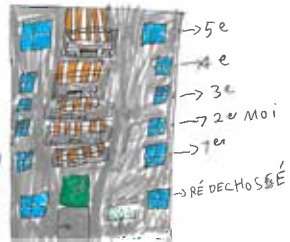
Un cours en classe

Notre objectif était de proposer un format théorique et scolaire, afin d'intervenir dans un contexte dans lequel nous pouvions atteindre des enfants indépendamment de leurs bagages culturels familiaux. Après les avoir questionnés sans explications préalables sur ce qu'est un bâtiment moderne et leur avoir demandé d'en dessiner un, nous leur avons présenté des références de bâtiments anciens et modernes internationaux, en les invitant à trouver des différences et des points communs. Le but était de leur permettre de repérer les principales caractéristiques de l'architecture moderne via un jeu de comparaison. Avec cette base, ils ont ensuite pu se plonger au moyen d'un jeu sur des plans, des coupes et des photos d'espaces intérieurs dans l'architecture moderne lausannoise, dont certains bâtiments emblématiques qu'ils connaissent.

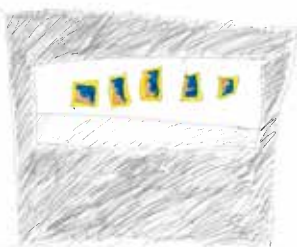
Avec ce cours, nous voulions comprendre si grâce à ces différentes approches visuelles des bâtiments modernes et des explications très générales, il était possible de transmettre aisément un contenu théorique.



FRANVA

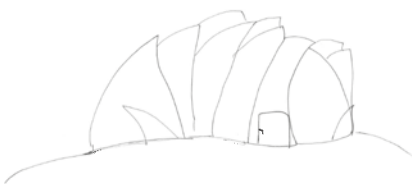


Perce



L'opéra de alghero

Benedetta



Dessins d'élèves réalisés en classe - entre 2019 et 2020



Photo d'un atelier en classe - Collège de la Croix d'Ouchy - novembre 2019
©Michael Hartwell

Une balade jouée

Notre objectif était d'entrer dans le vif du sujet sans présenter au préalable un contenu théorique aux enfants mais en les amenant à découvrir les bâtiments modernes de la Vallée de la jeunesse, vestiges de l'Expo'64. Nous avons imaginé un grand jeu au cours duquel les participant·es devaient repérer les éléments caractéristiques du modernisme à l'aide de références de bâtiments modernes internationaux.

Nous voulions comprendre si par le jeu et par le biais de l'expérience directe de bâtiments, les contenus et thématiques peuvent être abordés plus facilement et s'ils s'impriment plus facilement dans l'esprit des enfants.

Bilan phase 2 - Complémentarité des outils

Ces deux formats se sont révélés tous deux utiles et complémentaires.

Le rapport au contexte local s'est avéré dans les deux cas très important. L'aller-retour entre ce que les enfants connaissent, des bâtiments qui potentiellement se trouvent dans leur quartier, ou ce qu'ils ont sous les yeux et le contexte mondial permet de déclencher leur intérêt pour le sujet et de valoriser leur cadre de vie.

Grâce au premier, les enfants parviennent par le biais des images à visualiser les principales différences opposant architecture moderne et architecture plus ancienne. Cette approche leur permet ainsi d'isoler les caractéristiques du modernisme.

Grâce au deuxième, ils sont amenés par le jeu à retrouver les particularités des bâtiments et à prendre conscience de leurs qualités spatiales.

Ces deux formats sont aujourd'hui proposés comme des formats reproductibles (pour un descriptif plus détaillé, voir annexe).



Balade « A la découverte de la Vallée de la Jeunesse » - novembre 2019
©Michael Hartwell

PHASE 3&4 : DÉVELOPPER DES OUTILS

janvier - décembre 2020

2020 a été une année d'imprévus et de changements engendrés par la situation sanitaire liée au COVID-19. Le programme initial a dû être adapté. Mais tout cela semble à posteriori avoir enrichi le projet. Le temps gagné suite au report d'un programme complet de visites et d'ateliers déjà planifié, nous a permis de développer de manière approfondie un premier nouvel outils pédagogique servant à décrypter l'architecture moderne.

Une balade accompagnée d'un carnet de jeu

Afin d'approfondir la méthodologie du jeu tout en renforçant l'expérience concrète de bâtiments issus d'un patrimoine local, nous avons développé un format de médiation mixte : une balade architecturale lausannoise conduite par l'équipe de médiation, accompagnée d'un outil physique, à savoir un carnet de jeu et intitulée " A la recherche des temps modernes". Le carnet de jeu permet aux enfants et aux adultes de se plonger de manière autonome et ludique dans l'architecture de 4 bâtiments emblématiques du modernisme lausannois : L'Aula des Cèdres, la Vaudoise assurance, la piscine de Bellerive et le Théâtre de Vidy. Ce format les invite à repérer les principales caractéristiques liées à l'implantation, à la structure et à l'expression des bâtiments. La médiation de l'équipe permet d'introduire l'histoire des



Balade « A la recherche des temps modernes »
Journées du patrimoine - septembre 2021



Balade « A la recherche des temps modernes »
Centra aéré de Béthusy - juillet 2021

bâtiments, les activités du carnet et d'animer la balade sous forme de jeu afin de captiver et motiver le public.

Un outil de base pour la suite du projet

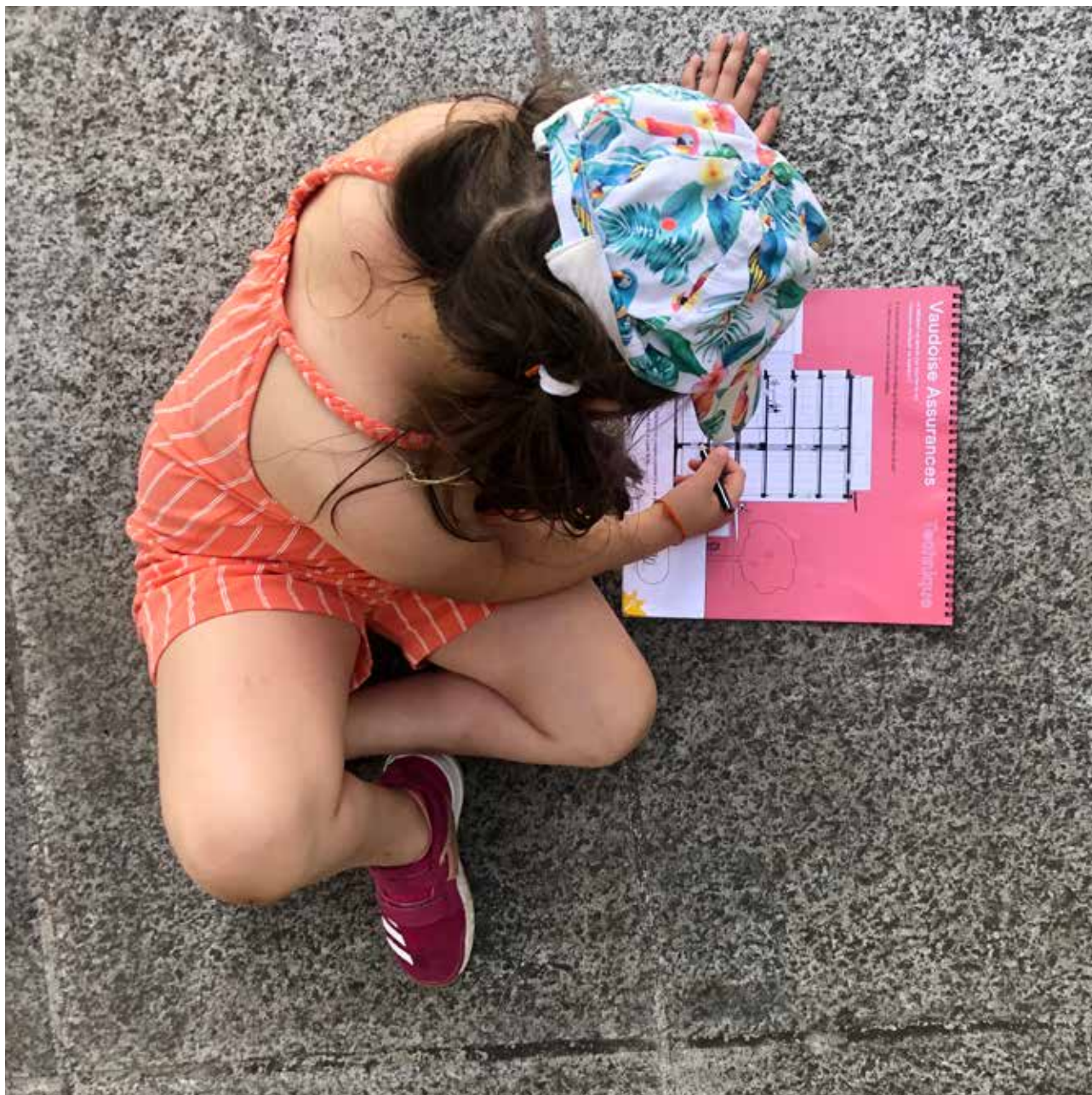
Cette phase de collaboration intense de l'équipe de projet de Ville en tête avec l'illustrateur Tomas Studio a permis d'approfondir le questionnement autour de l'accessibilité des outils techniques des architectes (plans, coupes, élévations) et des historiens (documents et photos historiques). L'illustration permet de compléter de manière ludique et très directe des documents qui pourraient sembler peu accessibles et alléchants pour les enfants. Le développement des missions ludiques à résoudre à l'aide des dessins illustrés a ainsi posé la base pour la suite du projet. Les premiers ateliers réalisés avec le carnet de jeu, prévus pour être accompagnés par des médiateurs-rices de l'association, nous a incité à développer un outil qui permette aux participants d'aborder leur environnement de manière encore plus autonome, sans accompagnement.

Bilan phase 3&4 - Qualité graphique des outils

Le nouveau format a permis d'aller plus en profondeur dans la manière d'aborder les bâtiments, qui pouvaient ainsi être "déconstruits" par les enfants et sondés dans leurs différentes caractéristiques.

L'outil développé, permet aux enfants de s'approprier les documents techniques utilisés par les architectes (plans, coupes, élévations) et les historiens (documents et photos historiques). Les missions à réaliser à l'aide des illustrations ainsi que des dessins techniques invitent les enfants à se plonger dans la logique architecturale des bâtiments et facilitent leur compréhension.

Ce format a été le premier pensé pour pouvoir être utilisé de manière semi-autonome, anticipant un autre format développé ensuite qui est quant à lui totalement utilisable en autonomie par chacun. En effet, notre objectif était de prolonger la vie du projet Patrimoine en tête au-delà des limites temporelles imposées par les financements obtenus.



Balade « A la recherche des temps modernes » - Centra aéré de Béthusy - juillet 2021
©Ville en tête



Piscine de Bellrive

Technique

La plupart des éléments de la piscine sont construits en béton. Si tu les observes bien, tu verras qu'ils ne sont pas tous pareils.

Retrouve à quels endroits ont été prises les photos et associe chaque photo au numéro correspondant.

Cet élément n'a pas été dessiné. A toi de l'ajouter sur la coupe.

27

Vaudoise Assurances

Implantation

Le site sur lequel est construit le bâtiment de la Vaudoise Assurances a deux grandes qualités : la présence de cèdres, des arbres qui ont plus de 100 ans, et l'incroyable vue sur le lac et les montagnes.

Chaque bulle indique un emplacement. Fais le tour du bâtiment et colorie les bulles depuis lesquelles tu vois le lac.

Depuis quel endroit a-t-on la plus belle vue sur le lac? Note la réponse dans la super bulle.

17

Aula des Cèdres

Expression

L'Aula des Cèdres est composée de nombreuses formes différentes.

Retrouve ces formes et place leurs numéros sur les parties du bâtiment qui leur correspondent.

Courbes 1 Grille 2 Géométrie 3

Béton Verre Métal Briques Bois

En quels matériaux sont-elles construites? Re lie chaque forme à un matériau.

13

Extraits du carnet de jeux " A la recherche des temps modernes" ©tomas.studio

PHASE 5 : MALADIÈRE MODERNE

janvier - juin 2021

En 2021, le projet Patrimoine en tête a pris une ampleur inégalée et a pu bénéficier d'un lieu d'accueil pour ses activités. En effet, Ville en tête a remporté avec l'artiste Bruno Aeberli et le collectif Corridor - un collectif curatorial d'architecture - un appel à candidature lancé par la ville de Lausanne en 2019 pour occuper l'édicule de la Maladière.

Le projet Patrimoine en tête a ainsi bénéficié d'une nouvelle dynamique, s'inscrivant dans le cadre d'une réflexion plus large sur l'architecture moderne. L'édicule de la Maladière est devenu de mars à juillet 2021 l'épicentre d'une réflexion transdisciplinaire, d'une action collective, les trois entités étant toutes implantées dans le même contexte et territoire lausannois et opérant toutes une réflexion sur l'architecture moderne. Installations plastiques et architecturales, conférences et ateliers pour enfants se sont ainsi enchaînés pour

		Maladière		Moderne	
Part I	25.03	18:00	Edicule	Inauguration presse	Sur invitation
	26.03	17:00	Edicule	Corners of modernity 1	Tout public
	26.03	17:00	Edicule	Broken Records 1	Tout public
	26.03	19:00	En ligne	Conférence 1 avec Sub architects	Tout public
	13.04	10:00	Edicule	Les temps modernes	Centre aéré
	13.04	14:00	Edicule	Empreintes	Centre aéré
	14.04	10:00	Edicule	Les temps modernes	Centre aéré
	14.04	14:00	Edicule	Empreintes	Centre aéré
	15.04	10:00	Edicule	Les temps modernes	Centre aéré
	15.04	14:00	Edicule	Empreintes	Centre aéré
	16.04	10:00	Edicule	Les temps modernes	Centre aéré
	16.04	14:00	Edicule	Empreintes	Centre aéré
	21.04	14:00	Edicule	Empreintes	Apems
	24.04	10:00	Edicule	Empreintes	Enfants
	24.04	14:00	Vidy	Théâtre en chantier	Famille
Part II	06.05	19:00	Vidy	Conférence 2 avec Plovenefabi	Tout public
	07.05	17:00	Edicule	Corners of modernity 2	Tout public
	07.05	17:00	Edicule	Broken Records 2	Tout public
	26.05	14:00	Edicule	Empreintes	Apems
	29.05	10:00	Edicule	Empreintes	Enfants
	29.05	14:00	Vidy	Théâtre en chantier	Famille
Part III	03.06	17:00	Edicule	Corners of modernity 3	Tout public
	03.06	17:00	Edicule	Broken Records 3	Tout public
	03.06	19:00	En ligne	Conférence 3 avec EMI architecten	Tout public
	20.06	10:00	Edicule	Un dimanche de 64	Famille
	23.06	14:00	Edicule	Empreintes	Apems
	26.06	10:00	Edicule	Empreintes	Enfants
26.06	14:00	Vidy	Théâtre en chantier	Famille	

Programme complet visible sur le site internet www.maladière-moderne.ch
©Omnigroup et ©Tanguy Auffret Postel

donner vie à ce bâtiment issu du modernisme et de l'Expo'64 et ont permis d'atteindre des publics variés.

Dans le cadre de ce projet collectif, Ville en tête a proposé plusieurs activités à destination des enfants, des jeunes et des familles :

Empreintes

- un atelier de moulage-

Pour compléter nos outils de médiation, nous souhaitons tester un format plus intuitif pour permettre aux enfants de s'approprier le patrimoine moderne à travers un travail plastique. La collaboration, dans le cadre de Maladière Moderne, avec l'artiste plasticien Bruno Aeberli était l'occasion de le réaliser. Nous avons ainsi mis en place un atelier de moulages. L'objectif était de reproduire un élément fondamental de l'architecture moderne, le pilotis, en coulant de la céramique liquide dans un moule (technique rappelant celle de la fabrication du béton). Les enfants pouvaient ainsi manipuler des objets et des matériaux pour devenir eux-mêmes créateurs et expérimenter des techniques de moulage qui se rapprochent des méthodes utilisées par les architectes de la modernité.

A la découverte des temps modernes

- une balade accompagnée d'un carnet de jeu -

La balade développée en 2020 autour de 4 édifices emblématiques du modernisme à Lausanne a été repropoée dans un format plus court. Centrée sur l'Aula des Cèdres et la Vaudoise assurances, cette adaptation a également permis un perfectionnement du carnet de jeux. L'activité était proposée aux classes de Lausanne dans le cadre du programme Maladière Moderne.

Théâtre en chantier

- une balade accompagnée d'un carnet de jeu -

Le chantier en cours pour agrandir et transformer le Théâtre de Vidy nous a fourni l'occasion d'aborder la thématique de l'évolution de l'architecture au fil du temps, ce qui depuis des siècles pose des questions sur les manières d'adapter les bâtiments aux exigences contemporaines et représente un enjeu patrimonial fondamental. Nous avons ainsi développé une balade sur le thème des différentes vies du célèbre bâtiment de Max Bill. Un carnet de jeu a permis aux participants de découvrir les contextes de transformations et de sonder la manière dont ce bâtiment a été conçu et perçu au fil de son existence.

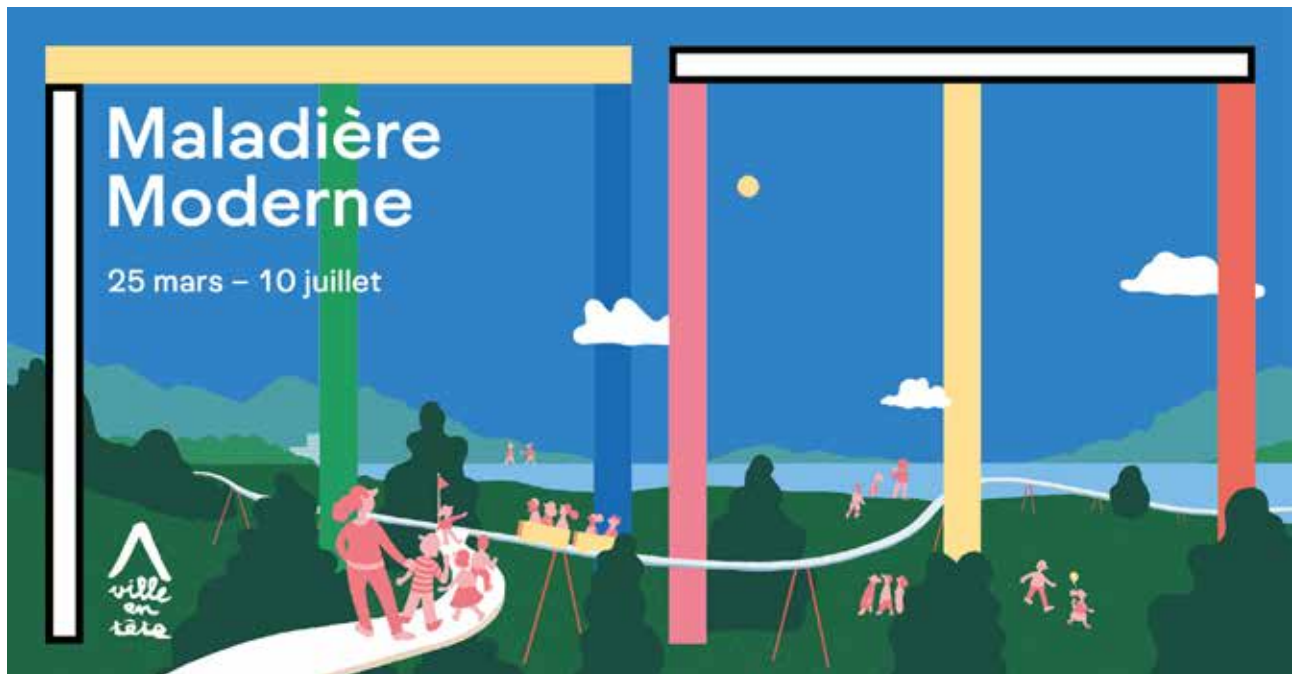
Un dimanche de 64

- une journée festive riche en activités -

Cette journée festive, qui s'est déroulée le 20 juin 2021 et était organisée en partenariat avec l'Espace des inventions, a servi de conclusion au projet Maladière Moderne. Des ateliers de moulage, des balades à la découverte de la Vallée de la Jeunesse et un atelier de collage nommé "Cadavre exquis moderne" y ont été proposés au public. Lors de cette journée, le livret d'activités "A la découverte de l'architecture de la Vallée de la Jeunesse" a été verni (voir chapitre suivant).



Édicule de la Maladière - fin d'un atelier moulages - juin 2021
©Michael Hartwell



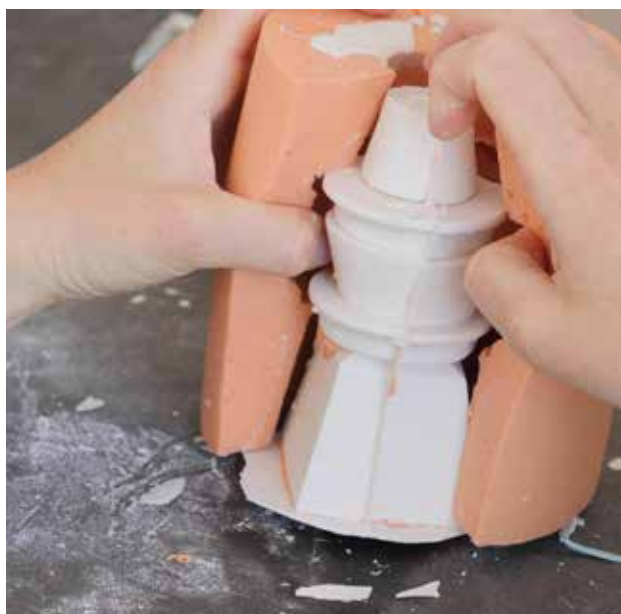
Communication pour les réseaux sociaux
©tomas.studio

Bilan phase 5 - Collaborations

Cette dernière phase a permis de développer des partenariats avec des institutions, un artiste et un collectif. Ce format a enrichi le projet et permis d'amener un nouveau public plus varié à s'intéresser à nos activités et, vice versa, notre public a pu découvrir les propositions de nos partenaires.

Cette phase nous a également permis d'expérimenter un format plus créatif, celui des ateliers de moulages. Cette approche plus libre est moins axée sur les acquis théoriques des notions liées à l'architecture moderne mais elle permet de rendre une thématique accessible et de l'introduire de manière plus directe.

En est ressortie une vision très large de l'architecture moderne et de ses champs d'application.



Photos de l'atelier moulages "Empreintes" proposé en partenariat avec l'artiste Bruno Aeberli - juin 2021
©Michael Hartwell



Photos des balades "A la recherche des temps modernes" et "Théâtre en chantier" - juin 2021
©Michael Hartwell et ©Ville en tête

PUBLICATION : UN LIVRET D'ACTIVITÉS

Le livret d'activités "A la découverte de l'architecture de la Vallée de la Jeunesse", réalisé en collaboration avec l'Espace des Inventions, avec l'aide financière complémentaire du Canton de Vaud et de la Fondation Pittet, a vu le jour le 20 juin dernier. Il a été inauguré dans le cadre de la journée festive "Un dimanche de 64", proposée en partenariat avec l'Espace des inventions.

Objectifs

Cette publication est née pour répondre à différents objectifs :

- Valoriser un ensemble de bâtiments régionaux emblématiques de l'architecture moderne peu connus mais susceptibles d'intéresser de nombreuses personnes (notamment les visiteurs de l'Espace des inventions) ;
- Prolonger la vie du projet Patrimoine en tête au-delà de ses limites temporelles en créant un support autonome ;
- Proposer un format-modèle pouvant être reproduit ailleurs, dans d'autres villes ou cantons, relatif à d'autres ensembles ou bâtiments modernes.

Contenu

Le contenu est largement issu du travail mené en amont dans le cadre de ce projet. Ainsi le principe du jeu reprend celui de la balade "A la découverte de la Vallée de la Jeunesse" ; les recherches historiques ont permis la rédaction des textes et le travail graphique réalisé pour les carnets accompagnant les balades "A la recherche des temps modernes" et "Théâtre en chantier" a, quant à lui, permis de préciser et de développer les jeux graphiques et les illustrations.

Collaborations

Pour mener à bien ce projet, la collaboration avec Tomas Studio, illustrateur, a été essentielle. Nous nous sommes également appuyé-es sur l'expérience de l'équipe de l'Espace des inventions et avons sollicité de nombreux·ses spécialistes notamment pour la relecture.

Débouchés

Imprimé au nombre de 1000 exemplaires, le livret est actuellement en vente à la boutique de l'Espace des Inventions au prix de 5 CHF et nous sommes à la recherche d'autres points relais.

Nous avons travaillé en réfléchissant à deux types de débouchés :

- Concernant le livret d'activités sur la Vallée de la Jeunesse lui même :

Notre intention est d'en favoriser la distribution pour qu'il soit à disposition d'un plus grand nombre de personnes. Afin d'étendre son rayonnement au-delà de l'Espace des inventions, nous avons l'intention d'une part de l'offrir aux bibliothèques et aux archives lausannoises, et d'autre part de le proposer à la vente à l'Office du tourisme de Lausanne, aux institutions culturelles de la région en lien avec le patrimoine ou la culture (par exemple le Musée historique de Lausanne, le MCBA, etc.) et à des librairies (par exemple Payot, la Fnac).

- Concernant la répliation de ce type de publication :

Le format de ce livret d'activités nous semble propice pour faire découvrir l'architecture moderne. Le contenu pourrait être adapté pour faire connaître d'autres bâtiments modernes ailleurs en Suisse. Ces publications pourraient être pensées comme des petits guides pour les habitant-es du lieu ainsi que pour les touristes.

Étant convaincues de la reproductibilité de ce format, nous espérons avoir l'opportunité de le reconduire pour d'autres sites, ensemble de bâtiments ou bâtiments sur Lausanne, sa région ou ailleurs en Suisse.



Photos du vernissage du livret "A la découverte de l'architecture de la Vallée de la Jeunesse" - juin 2021
©Tanguy Auffret Postel

La Vallée de la Jeunesse réserve de nombreux secrets. Pour les découvrir, il faut plonger dans l'univers de l'Expo'64 et partir explorer le Jardin d'enfants (aujourd'hui Espace des inventions) et ses formes mystérieuses. L'architecte Michel Magnin a construit ces édifices fantaisistes sur commande de Nestlé pour l'Exposition nationale de 1964. Ils servaient alors de garderie pour les enfants et permettaient de rejoindre les pavillons d'exposition à Vidy. L'architecture moderne a ainsi transformé la vallée du Flon en vrai paradis du jeu ! Sous forme de ballade-jouée, venez découvrir cet ensemble architectural qui ressemble à une série de sculptures géantes habitables !

A la découverte de l'architecture de la Vallée de la Jeunesse

Livret d'activités pour familles curieuses

6 à 99 ans

Espace des inventions
Lausanne

ISBN 978-2-8399-3195-3



9 782839 931953 >



Couverture et quatrième de couverture du livret d'activités
©tomas.studio

6

Le réfectoire

Entrez dans l'Espace des inventions, descendez au rez-de-chaussée et regardez vers le centre de la pièce.

Les enfants qui venaient au Jardin d'enfants étaient accueillis dans le cratère. A leur arrivée, ils recevaient des salopettes de différentes couleurs ainsi que des bottes en caoutchouc s'il pleuvait. L'endroit était très fréquenté: en une journée, il y avait entre 600 et 700 enfants, une fois il y en a même eu 1700 ! La garde d'un enfant coûtait seulement 3,5 francs la demi-journée ou

5 francs la journée, y compris le repas chaud qui était servi à midi. Pour manger, les enfants se retrouvaient dans cet espace qui servait principalement de réfectoire. Il y avait de longues tables pour que 300 enfants puissent y manger. Au centre, il y avait une très grande cheminée et à l'arrière une petite cuisine.



image de référence



élément de l'architecture moderne



Intérieur du cratère pendant un repas, 1964

14

Pour créer les bâtiments, les architectes modernes s'inspiraient des inventions technologiques de l'époque, comme les avions. Ils pouvaient aussi s'inspirer des formes de la nature qui les fascinaient, comme celles de la coquille d'escargot ou du champignon.



Complétez cette collection de champignons en dessinant celui qui ressemble le plus à la cheminée du Jardin d'enfants Nestlé.

15

4. BILAN DU PROJET

EN CHIFFRES

<u>5 FORMATS</u>	Méthode	Public
UN COURS EN CLASSE pour les 5-6P	Méthode INTRODUCTIVE ET DESCRIPTIVE sur l'architecture moderne	10 classes, soit 218 ENFANTS
LA BALADE JOUÉE « A la découverte de l'architecture de la Vallée de la Jeunesse »	Méthode COMPARATIVE pour aborder l'architecture moderne	2 APEMS, des centres aérés et un public familial soit 194 PERSONNES au total
LES BALADES AVEC CARNET « A la recherche des temps modernes » « Théâtre en chantier »	Méthode ANALYTIQUE DE DÉCOMPOSITION ET RECOM- POSITION de l'architecture moderne	4 classes, des centres aérés et des groupes familles soit 257 PERSONNES au total
ATELIER CRÉATIF « Empreintes, atelier moulages§ »	Méthode INTUITIVE ET CREATIVE pour découvrir un élément de l'architecture moderne et une approche artistique	Des centres aérés et des groupes familles soit 104 PERSONNES au total
LE LIVRET D'ACTIVITÉS « A la découverte de l'architecture de la Vallée de la Jeunesse »	Méthode MULTIPLE (comparative et graphique) permettant de découvrir l'architecture moderne en autonomie	Multiple - livret en vente à la bou- tique de l'Espace de inventions

790 PERSONNES IMPLIQUÉES

773 enfants et adultes
ayant participé à une activité

17 membres
de l'équipe

5 ENSEMBLES BÂTIS VISITÉS

Aula des Cèdres
Piscine de Bellerive
Théâtre de Vidy

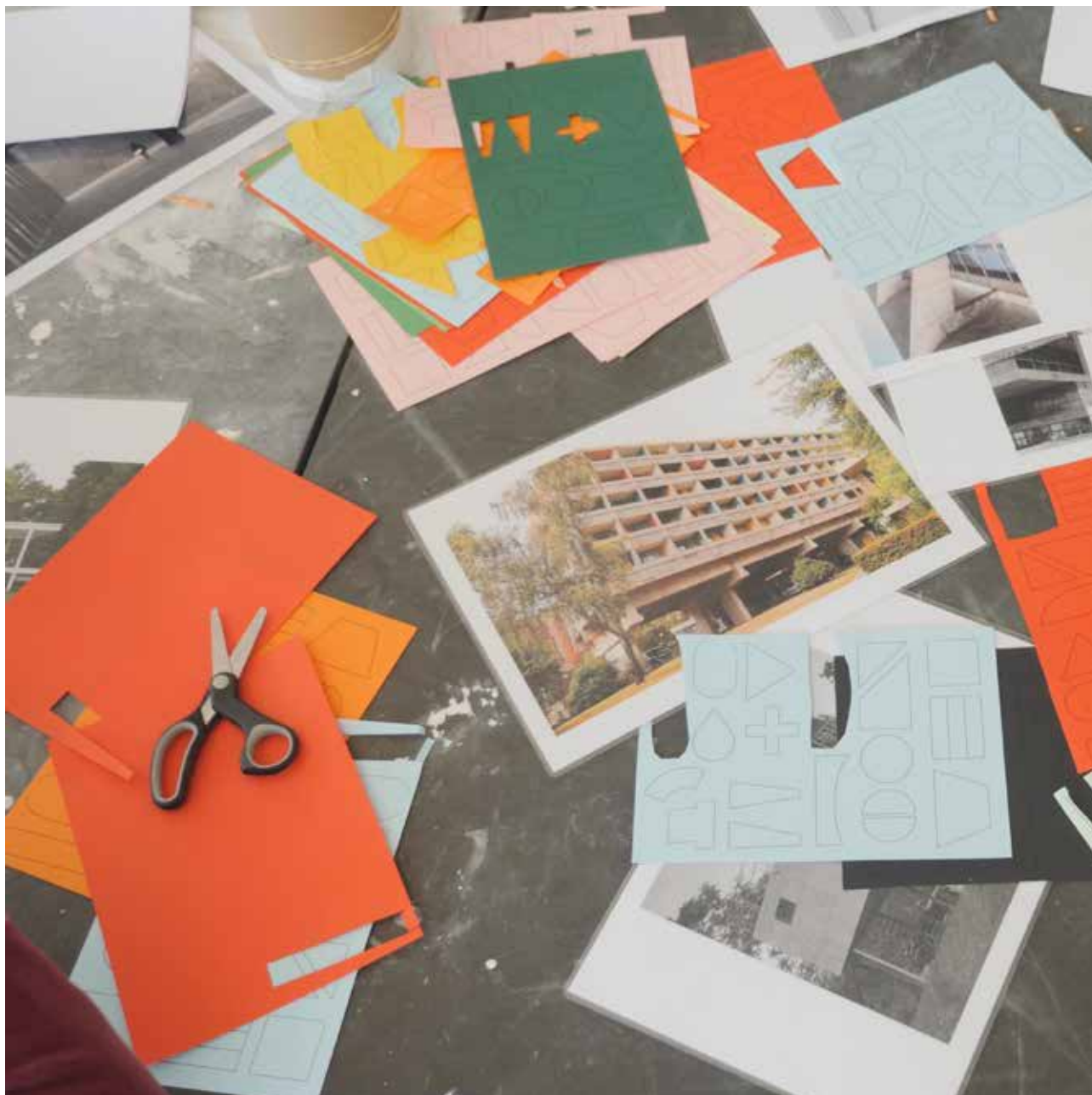
Vallée de la Jeunesse
Vaudoise Assurances

9 INSTITUTIONS PARTENAIRES

Espace des Inventions
Théâtre de Vidy
Journées du patrimoine

HEP
Vaudoise Assurances
Piscine de Bellerive

Ecoles lausannoises
APEMS de Malley, Montoie,
Prélaz et La Bourdonnette
Centres aérés de Lausanne



Matériel d'un atelier moulages "Empreintes" - juin 2021
©Michael Hartwell

SUITE DU PROJET

Une expérience pour le public et l'équipe

Le bilan final de l'équipe de travail est très positif. 773 enfants ont eu accès à l'un ou à plusieurs des formats mis en place et ont pu, souvent pour la première fois, appréhender l'architecture moderne. Grâce au format ludique des balades et des ateliers, ils sont devenus des "détectives des temps modernes" et ont, au fil de l'activité, porté de plus en plus leur regard sur des aspects particuliers du patrimoine.

Les membres de l'équipe de travail ont beaucoup apprécié travailler sur ce projet. A travers la collaboration transdisciplinaire du projet, entre architectes et historien-ennes de l'architecture, nous avons également appris à regarder autrement l'architecture moderne et tirons de riches enseignements de cette expérience.

Renforcement de l'association

Patrimoine en tête est le projet le plus conséquent que Ville en tête ait réalisé dans ses six années d'existence. Son ampleur et sa portée ont permis de faire évoluer l'organisation et fonctionnement de l'association de manière durable. Le poste de coordinatrice créé pour développer ce projet de grande taille a fondamentalement transformé notre jeune association et sera autant que possible maintenu après la fin du projet. Plusieurs collaborations avec des institutions culturelles lausannoises reconnues, telles le Théâtre de Vidy ou l'Espace des inventions, ont déjà fait naître de nouveaux projets pour l'association et laissent présager que d'autres collaborations pourront avoir lieu dans le futur. De manière plus spécifique, Patrimoine en tête a été l'occasion de développer et de tester des outils pédagogiques nouveaux qui pourront être réutilisés, après adaptation, pour d'autres projets. Cela a également contribué à orienter plus précisément les ambitions de l'association.

Pistes pour la suite

Aujourd'hui, nous nous posons la question suivante : quelle suite donner à ce projet ?

Pour des questions de faisabilité, le projet Patrimoine en tête est resté centré sur une zone géographique restreinte. Or, nous sommes convaincu-es que les outils développés peuvent, en évoluant un minimum, s'adapter à d'autres réalités et s'étendre sur une plus grande échelle.

Dans ce sens, une série de 5 formats distincts pouvant être combinés ou appliqués de manière indépendante pour sensibiliser les enfants à l'architecture moderne accompagnent ce rapport. Pour chaque format, une méthode a été pensée pour permettre son application

à d'autres contextes, à d'autres bâtiments et d'autres villes suisses. Ce travail constitue une première piste pour permettre la reproductibilité de ce projet.

La mise à disposition des méthodes sur internet pourrait inspirer d'autres associations ou institutions souhaitant développer des projets de sensibilisation à l'architecture moderne. Il nous semble cependant qu'en l'état, elles nécessitent un accompagnement ou un approfondissement.

Ainsi, voici les pistes imaginées par Ville en tête :

- réaliser des mandats ponctuels sur demande d'autres institutions/villes suisses en adaptant l'un ou l'autre format à des ensembles bâtis locaux,
- proposer un service de conseil pour accompagner la réalisation de projets similaires,
- compléter les méthodes proposées aujourd'hui et les rassembler dans un véritable guide pratique pour permettre aux enseignant·e·s et médiateurs·trices de la culture du bâti de développer eux·elles-mêmes du matériel pédagogique et des activités sur l'architecture moderne pour d'autres contextes,
- développer des formations pour partager et transmettre les acquis de cette expérience.



Schweizerische Eidgenossenschaft
Confédération suisse
Confederazione Svizzera
Confederaziun svizra

Département fédéral de l'intérieur DFI
Office fédéral de la culture OFC



PATRIMOINEPOURTOUS.CH
KULTURERBEFUERALLE.CH
PATRIMONIOPERTUTTI.CH



Ville de Lausanne



Fondation
Pittet

Société
Académique
Vaudoise

Espace des
inventions

Lausanne



vitra.



Association de
sensibilisation à la
culture du bâti
www.ville-en-tete.ch
Rue de Genève 52
1004 Lausanne
info@ville-en-tete.ch