

Manuale

Basi, istruzioni e indicazioni per monitori e monitorici G+M

Aggiornato al	28 ottobre 2025
Versione	V8.1
Stato	Definitivo

Indice

I	INTRODUZIONE	4
1	Obiettivo, struttura e contenuti del Manuale	4
2	Basi giuridiche.....	4
2.1	Costituzione federale	4
2.2	Legge sulla promozione della cultura.....	4
2.3	Ordinanza sulla promozione G+M.....	5
II	IL PROGRAMMA G+M	6
1	Obiettivi.....	6
2	Prestazioni offerte	6
3	Organizzazione.....	7
3.1	Ufficio federale della cultura.....	7
3.2	Segreteria G+M	7
3.3	Organizzazioni mantello in ambito musicale	8
3.4	Organizzazioni musicali	8
3.5	Formatori e formatrici G+M	9
3.6	Esperti ed esperte G+M.....	9
3.7	Monitori e monitorici G+M	10
4	Linee guida etiche.....	10
III	FORMAZIONE E CERTIFICAZIONE DI MONITORE/MONITRICE G+M	11
1	Offerta formativa per monitori e monitorici G+M.....	11
1.1	Modulo base	11
1.2	Formazione pedagogico-musicale	11
1.3	Formazione continua	11
2	Requisiti per l'ammissione alla formazione di monitori e monitorici G+M.....	12
2.1	Ulteriori requisiti specifici delle organizzazioni mantello in ambito musicale	12
2.2	Candidatura per l'ammissione alla formazione G+M	13
2.3	Decisione di ammissione	13
2.4	Iscrizione al modulo base	13
3	Possibilità di dispensa.....	13
4	Certificato.....	13

IV	OFFERTE G+M (CORSI E CAMPI DI MUSICA)	15
1	Obiettivo.....	15
2	Ente promotore	15
3	Definizione delle offerte G+M	16
4	Condizioni di partecipazione	16
5	Monitori e monitorici G+M	17
6	Figure di supporto	18
7	Scambio internazionale di giovani	18
8	Presentazione della richiesta e approvazione	18
8.1	Presentazione della richiesta	18
8.2	Approvazione e assegnazione dei contributi	18
8.3	Contributi limitati e ordine di priorità	19
8.4	Rapporto finale e conteggio	19
8.5	Assicurazione della qualità.....	19
V	FINANZIAMENTO	20
1	Finanziamento della formazione e della formazione continua	20
2	Finanziamento di offerte G+M.....	20
3	Collaborazione tra il programma G+M e CartaCultura.....	21
VI	INFORMAZIONI E COMUNICAZIONI.....	22
1	Contatti	22
2	Pagina internet.....	22
3	Portale G+M.....	22
4	Newsletter.....	23
5	Social Media	23

I INTRODUZIONE

1 Obiettivo, struttura e contenuti del Manuale

Il Manuale G+M presenta in forma chiara le basi, le direttive, le condizioni quadro e gli aiuti all'attuazione per la preparazione, l'approvazione e lo svolgimento delle offerte G+M. È concepito in particolare per monitorici e monitorici G+M attuali e futuri e per le organizzazioni musicali. Inoltre, i contenuti principali vengono forniti nei moduli di base obbligatori.

Per i specialisti G+M (insegnanti ed esperti/e) è disponibile un Supplemento con i contenuti specifici per questo gruppo target.

Il Manuale viene curato e aggiornato periodicamente dalla Segreteria G+M. La versione attuale è pubblicata sul sito web del programma G+M¹.

2 Basi giuridiche

Il programma G+M si fonda sulle seguenti basi giuridiche:

- Art. 67a Costituzione federale
- Art. 12 Legge sulla promozione della cultura
- Ordinanza sugli incentivi DFI

2.1 Costituzione federale²

Art. 67a Formazione musicale

¹ La Confederazione e i Cantoni promuovono la formazione musicale, in particolare dell'infanzia e della gioventù.

² Nei limiti delle loro competenze, la Confederazione e i Cantoni si impegnano a promuovere nelle scuole un'educazione musicale di qualità. Se gli sforzi di coordinamento dei Cantoni non sfociano in un'armonizzazione degli obiettivi dell'educazione musicale nelle scuole, la Confederazione emana le norme necessarie.

³ Con la collaborazione dei Cantoni, la Confederazione stabilisce i principi per l'accesso dei giovani alla pratica musicale e la promozione dei talenti musicali.

2.2 Legge sulla promozione della cultura³

Art. 12 Promozione della formazione musicale

¹ La Confederazione promuove la formazione musicale a complemento delle misure prese dai Cantoni e dai Comuni.

² Promuove la formazione e la formazione continua dei monitorici e delle monitorici nonché le offerte di campi e corsi di musica per bambini e giovani. A tale scopo gestisce il programma Gioventù e Musica. A tale scopo gestisce il programma «Gioventù e Musica».

³ Può delegare a terzi l'esecuzione del programma «Gioventù e Musica».

¹ <https://www.bak.admin.ch/gioventu-e-musica>

² [Costituzione federale \(RS 101\), art. 67a Formazione musicale \(admin.ch\)](#)

³ [Legge federale sulla promozione della cultura LPCu \(RS 442.1\) \(admin.ch\)](#)

⁴ Promuove i talenti musicali mediante misure specifiche.

2.3 **Ordinanza sulla promozione G+M⁴**

Il programma viene concretizzato nell'Ordinanza del DFI sul regime di promozione del programma «Gioventù e Musica».

In particolare, disciplina i seguenti aspetti:

- obiettivi e gli ambiti di promozione
- la formazione e la formazione continua di monitori e monitorici G+M (obiettivi della formazione, moduli di formazione, organizzatori, ammissibilità e contributi alla formazione e alla formazione continua)
- Offerte G+M (campi e corsi di musica) (ammissibilità, ambito di applicazione, supervisione, sponsorizzazione, contributi ai corsi e ai campi)
- compiti della Segreteria

4 <https://www.fedlex.admin.ch/eli/cc/2025/18/it>

II IL PROGRAMMA G+M

1 Obiettivi

Il programma G+M è un programma di promozione della Confederazione che mira ad avvicinare i bambini e i giovani all'attività musicale, promuovendo così la loro crescita e il loro sviluppo globale, tenendo conto di aspetti pedagogici, sociali e culturali.

Il programma G+M mira a diffondere la musica tra i bambini e i giovani, in collaborazione con associazioni musicali, scuole di musica, scuole primarie e secondarie (elementari e medie) nonché scuole superiori di musica.

In particolare, il programma promuove attività musicali rivolte ai bambini e ai giovani che hanno difficoltà ad accedere alla formazione musicale.

2 Prestazioni offerte

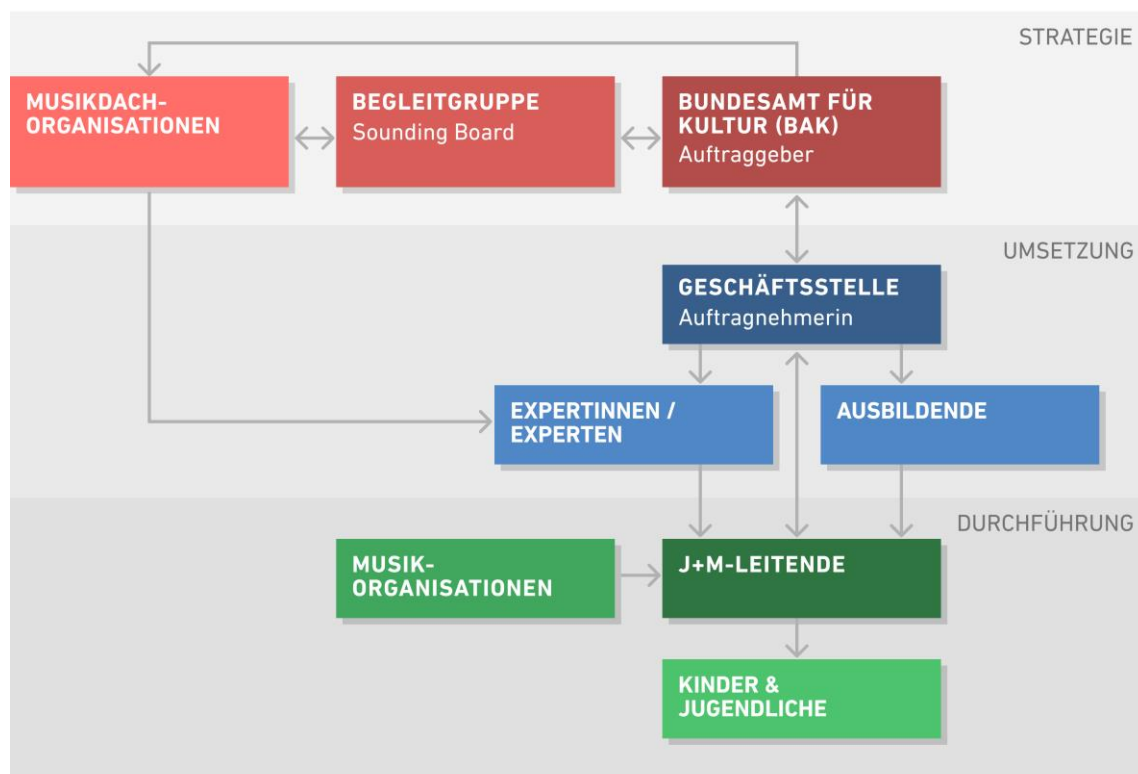
Il programma G+M sostiene offerte musicali per bambini e giovani, e la formazione e la formazione continua dei monitori e delle monitorici di tali offerte.

Le prestazioni offerte comprendono gli ambiti di seguito descritti.

- **Formazione e formazione continua di monitori e monitorici G+M:** G+M forma monitori e monitorici che insegnano la musica a bambini e giovani e trasmettono loro il piacere per la musica. La formazione e la formazione continua dei monitori e delle monitorici G+M si svolgono nell'ambito di un sistema modulare (cfr. capitolo III).
- **Offerte G+M (corsi e campi di musica):** G+M sostiene le offerte G+M per bambini e giovani fino ai venticinque anni, organizzate sotto la responsabilità di monitori e monitorici G+M certificati. L'UFC versa un contributo finanziario a sostegno dei costi di queste offerte (cfr. capitolo IV).

3 Organizzazione

L'organizzazione del programma è strutturata come descritto di seguito.



3.1 Ufficio federale della cultura

L'Ufficio federale della cultura (UFC) si occupa della gestione strategica dello sviluppo e dell'attuazione del programma. È il committente della Segreteria G+M, decide su questioni fondamentali, gestisce i mezzi messi a disposizione e ospita il sito web del programma G+M⁵ e del portale G+M.

3.2 Segreteria G+M

Attraverso uno specifico bando di concorso, l'UFC ha incaricato la ditta Res Publica Consulting AG di Berna di occuparsi delle mansioni della Segreteria G+M.

La Segreteria G+M si occupa dell'organizzazione e della gestione amministrativa delle attività connesse al programma. Inoltre, coadiuva l'UFC nell'ulteriore

sviluppo del programma dal punto di vista concettuale, occupandosi nello specifico:

- di sostenere le organizzazioni partner nella concezione delle offerte di formazione e di formazione continua;

5 <https://www.bak.admin.ch/gioventu-e-musica>

- della ricezione delle iscrizioni dei futuri monitori e future monitorici G+M, della loro verifica dal punto di vista formale e del contenuto e dell'ammissibilità;
- della realizzazione di moduli di base G+M;
- del continuo perfezionamento e della valutazione dei moduli di formazione;
- dell'organizzazione e dell'amministrazione dell'offerta di formazione continua;
- della preparazione e dell'aggiornamento della documentazione del programma;
- dell'elaborazione delle richieste di contributo per la realizzazione delle offerte musicali;
- del sostegno all'assicurazione della qualità;
- del supporto alla comunicazione del programma.

3.3 Organizzazioni mantello in ambito musicale

Le organizzazioni mantello in ambito musicale sono federazioni e corporazioni nazionali o sovracantonali che svolgono compiti di ordine superiore per le organizzazioni musicali associate e rivestono un ruolo fondamentale nei settori della formazione, della formazione continua e dell'assicurazione della qualità.

Le organizzazioni mantello in ambito musicale nominano le formatrici e i formatori G+M responsabili della formazione dei futuri monitori e future monitorici G+M, nonché gli esperti, le cui conoscenze specialistiche saranno raccolte attentamente al momento dell'iscrizione dei futuri monitori e future monitorici G+M e utilizzate per l'assicurazione della qualità.

Le organizzazioni mantello sono rappresentate in un gruppo di accompagnamento che valuta le basi concettuali e presenta le richieste delle organizzazioni mantello operanti nel settore musicale all'attenzione dell'organizzazione che gestisce il programma. Inoltre, le organizzazioni mantello in ambito musicale assicurano che alla formazione di monitori e monitorici G+M si iscriva un numero sufficiente di persone idonee a svolgere le offerte G+M.

Le organizzazioni mantello in ambito musicale rappresentate nel gruppo di accompagnamento sono elencate sul sito del programma G+M.

3.4 Organizzazioni musicali

Le organizzazioni musicali (associazioni, federazioni, scuole di musica o scuole) sono gli enti promotori delle offerte G+M ed è pertanto loro completa responsabilità che queste vengano organizzate e svolte in maniera qualitativamente ineccepibile. Sono inoltre responsabili della sicurezza e della salute dei partecipanti alle offerte G+M e dell'assistenza adeguata ai bambini e ai giovani loro affidati. Sono le committenti dei monitori e delle monitorici G+M responsabili.

L'organizzazione musicale responsabile stabilisce i compiti, le responsabilità e le competenze dei monitori e delle monitorici G+M, disciplina l'impiego e la retribuzione dei monitori e delle monitorici G+M e delle figure di supporto definendo il quadro finanziario dell'offerta G+M. Inoltre, garantisce il rispetto delle linee guida etiche e la stipula di un'assicurazione di responsabilità civile.

L'organizzazione musicale è inoltre responsabile della tempestiva presentazione delle richieste di contributo alla Segreteria. Può tuttavia delegare tale compito anche al/la monitore/trice G+M incaricato/a.

I beneficiari delle sovvenzioni devono impegnarsi a favore della sostenibilità, delle pari opportunità, della diversità e di un'equa remunerazione degli operatori culturali professionisti.

3.5 Formatori e formatrici G+M

I formatori e le formatrici G+M sono corresponsabili della formazione dei futuri monitori e future monitorici G+M.

I formatori e le formatrici G+M hanno conseguito un titolo di studio in ambito musicale o pedagogico presso un centro di formazione riconosciuto. Qualora non esista un'istruzione accademica formale per il settore in questione, i formatori e le formatrici devono disporre di una formazione riconosciuta in un altro settore con buone pratiche nel rispettivo ambito stilistico, giudicata «molto buona» dagli esperti del settore.

Inoltre, i formatori e le formatrici G+M devono soddisfare i seguenti requisiti:

- competenze personali comprovate in ambito musicale e pedagogico;
- di regola, esperienze in una funzione direttiva con compiti inerenti al personale e/o dirigenziali;
- vasta esperienza nella conduzione di corsi e campi nel rispettivo ambito stilistico, considerando la tradizione della relativa disciplina;
- contatti abituali e costanti con attività nell'ambito della formazione, dei corsi e dei campi;
- autorità riconosciuta nel rispettivo ambiente;
- buone conoscenze dei requisiti che devono adempiere i monitori e le monitorici G+M e dei criteri di valutazione;
- disponibilità a partecipare allo scambio di esperienze e ad attività di formazione continua

Nel Supplemento al presente Manuale sono disponibili ulteriori informazioni specifiche per i formatori G+M.

3.6 Esperti ed esperte G+M

Se necessario, gli esperti e le esperte G+M possono essere consultati dalla Segreteria per valutare l'idoneità dei candidati e delle candidate alla formazione come monitori/trici G+M. Gli esperti e le esperte, così come chi si occupa di assicurazione della qualità, accertano la qualità dei corsi e dei campi mediante ispezioni in loco e supervisioni.

Nel Supplemento al presente Manuale sono disponibili ulteriori informazioni specifiche per gli esperti e le esperte G+M.

3.7 Monitori e monitorici G+M

Monitorici e monitorici G+M certificati sono autorizzati a proporre e condurre offerte G+M su mandato di un ente promotore⁶.

Per conseguire la qualifica di monitore/trice G+M, le candidate e i candidati frequentano una formazione articolata in più parti (modulo di base e una formazione in pedagogia musicale) che li qualificherà per i compiti specifici di monitore/trice di offerte G+M.

La frequenza dei moduli di formazione è obbligatoria. La Segreteria può dispensare le candidate e i candidati dalla frequenza della formazione in pedagogia musicale se in possesso delle qualifiche necessarie.

I monitori e le monitorici G+M sono tenuti a soddisfare l'obbligo di formazione continua G+M almeno ogni 3 anni.

4 Linee guida etiche

Le linee guida etiche G+M mirano a proteggere il benessere dei musicisti e a promuovere il loro piacere di fare musica. Il loro scopo è fornire alle persone coinvolte nel programma gli strumenti per riconoscere i comportamenti intollerabili, definirli e contrastarli attivamente.

Tutte le associazioni e le organizzazioni coinvolte nel programma G+M sono tenute a prendere atto delle linee guida etiche e tutti i partecipanti al programma sono tenuti a impegnarsi a rispettare e a agire conformemente a tali valori.

In caso di conflitto, le persone che partecipano al programma, i loro familiari e altre persone di riferimento possono rivolgersi alla «Protezione dell'infanzia Svizzera» per ricevere supporto e consulenza.

6 Art. 12 del Regime di promozione G+M: ¹ Chi desidera offrire corsi o campi G+M (ente promotore) deve:

- a. essere una persona giuridica di diritto privato o pubblico;
- b. essere costituito secondo il diritto svizzero o del Liechtenstein;
- c. avere la propria sede in Svizzera o nel Liechtenstein.

III FORMAZIONE E CERTIFICAZIONE DI MONITORE/MONITRICE G+M

1 Offerta formativa per monitori e monitorici G+M

Presupposto per la gestione delle offerte G+M è il superamento del corso di formazione per monitori e monitorici G+M, che comprende il modulo di base e la formazione pedagogico-musicale.

1.1 Modulo base

Il modulo di base fornisce ai monitori e alle monitorici G+M le conoscenze di base sugli obiettivi, la struttura e i contenuti del programma G+M. Trasmette le conoscenze di base necessarie per l'iscrizione, la preparazione, lo svolgimento e il monitoraggio delle offerte G+M. Inoltre, fornisce un'introduzione alle linee guida etiche del programma G+M e informazioni sulla prevenzione della violenza sessuale.

La frequenza del modulo di base è obbligatoria per tutti i futuri monitori e le future monitorici G+M. Il modulo dura un giorno e viene organizzato e realizzato dalla Segreteria. I moduli di base vengono proposti regolarmente e sono pubblicati sul portale G+M⁷. L'iscrizione si effettua tramite il portale G+M.

1.2 Formazione pedagogico-musicale

La formazione pedagogico-musicale fornisce le conoscenze pedagogiche e musicali di base per realizzare con successo le offerte G+M con bambini e giovani. La formazione viene impartita da diversi istituti idonei e ha una durata complessiva di 18 ore. I moduli formativi sono disponibili sul portale G+M e sono associati ai rispettivi enti offerenti.

Sono esonerati dalla frequenza della formazione pedagogico-musicale i futuri monitori e le future monitorici G+M che possiedono adeguate conoscenze preliminari.

1.3 Formazione continua

I monitori e le monitorici G+M frequentano ogni tre anni una formazione continua della durata di 12 ore. Tale formazione mira a sviluppare ulteriormente le conoscenze e le capacità dei monitor/trici G+M e a promuovere lo scambio di esperienze.

La formazione continua prevede offerte di formazione a libera scelta della durata di almeno 12 ore, secondo il [concetto di formazione continua](#). I corsi di formazione continua offerti dalle organizzazioni partner G+M vengono pubblicati sul portale G+M e sono collegati alle rispettive organizzazioni offerenti. Vengono riconosciuti anche i corsi di formazione continua individuali che non sono pubblicati sul portale G+M, purché conformi al [concetto di formazione continua](#). I monitori e le monitorici G+M devono caricare la documentazione che attesta la frequenza dei corsi di formazione continua nel proprio account G+M personale.

In caso di mancato adempimento dell'obbligo di formazione continua, l'autorizzazione a gestire le offerte G+M viene sospesa.

7 <https://www.jm.bak.admin.ch>

2 Requisiti per l'ammissione alla formazione di monitori e monitorici G+M

Sono ammessi alla formazione come monitori/trici G+M musicisti professionisti e amatoriali. I candidati e le candidate devono soddisfare i seguenti requisiti di ammissione:

- maggiore età: i futuri monitori e le future monitorici G+M possono completare la formazione G+M al più presto nell'anno in cui raggiungono il 18° anno di età;
- domicilio in Svizzera o nel Principato del Liechtenstein, cittadinanza svizzera o del Liechtenstein oppure permesso per frontalieri valido;
- disponibilità a seguire una formazione continua personale e professionale.

I candidati e le candidate G+M devono possedere le seguenti competenze:

- comprovate capacità strumentali e/o canore e capacità dirigenziali;
- buone conoscenze della letteratura musicale nella propria disciplina;
- svolgere un'attività effettiva nel rispettivo ambito stilistico;
- esperienza nella direzione musicale o in altri ambiti (come insegnante, accompagnatore o simili) con gruppi di bambini e/o giovani.

Nella richiesta di ammissione come monitore o monitorice G+M, i candidati e le candidate devono dimostrare di possedere le competenze necessarie (attestazione di formazione e formazione continua completate o in corso, attività musicali ed esperienza dirigenziale con gruppi di bambini e/o giovani). In caso di possesso di qualifiche professionali adeguate, nell'ambito della formazione sono possibili deroghe alla formazione pedagogico-musicale.

2.1 Ulteriori requisiti specifici delle organizzazioni mantello in ambito musicale

Le organizzazioni mantello in ambito musicale hanno definito alcuni criteri di ammissione specifici per le rispettive associazioni:

ABS: Ai fini dell'ammissione al programma di formazione G+M incentrato sulla musica per strumenti a fiato, è necessario che il candidato abbia una formazione in direzione d'orchestra; in caso contrario, insieme all'ammissione viene richiesto di frequentare il corso di direzione d'orchestra di livello inferiore dell'Associazione svizzera di musica per strumenti a fiato (ABS). Per i candidati e le candidate provenienti dal Principato del Liechtenstein, è necessario essere in possesso del distintivo d'oro (o del distintivo d'argento integrato da un corso di direzione d'orchestra presso la Scuola di musica del Liechtenstein) per poter essere ammessi. La Segreteria, su richiesta degli esperti dell'ABS, può decidere di ammettere delle eccezioni.

ASSM: Per l'ammissione alla formazione G+M con specializzazione in una scuola di musica, il requisito minimo è aver frequentato o concluso un corso di studi di musica presso una scuola superiore di musica (conservatorio) riconosciuta (min. bachelor).

ASMS: Per l'ammissione alla formazione G+M con specializzazione nelle scuole primarie e secondarie (elementari e medie) è necessario aver completato la formazione per insegnanti di tutti i livelli con attestato di specializzazione in musica.

ASTP: Si richiede il completamento positivo del «Corso per monitore di giovani percussionisti o giovani fiati» e un'esperienza di almeno 2 anni nella direzione.

2.2 Candidatura per l'ammissione alla formazione G+M

Le persone interessate alla formazione come monitore/trice G+M possono presentare una «richiesta di ammissione come monitore o monitorice G+M» sul portale G+M⁸. La Segreteria esaminerà la richiesta sotto il profilo formale e contenutistico. All'occorrenza, la richiesta può essere inoltrata all'esperto/alla esperta competente, che fornirà una raccomandazione alla Segreteria.

2.3 Decisione di ammissione

La decisione di ammissione alla formazione G+M è di competenza della Segreteria, che ne dà comunicazione alle candidate e ai candidati tramite e-mail. In caso di disaccordo con la decisione della Segreteria, il/la candidato/a può richiedere una sentenza impugnabile.

2.4 Iscrizione al modulo base

In seguito alla comunicazione di ammissione da parte della Segreteria, i candidati/le candidate potranno procedere con l'iscrizione al modulo di base obbligatorio sul portale G+M. Le date del modulo sono consultabili sul portale G+M.

Le iscrizioni vengono generalmente soddisfatte in base all'ordine di ricezione.

3 Possibilità di dispensa

I futuri monitori e le future monitorici G+M che possiedono già una formazione musicale e pedagogica adeguata e, in particolare, una comprovata esperienza pluriennale nella realizzazione di corsi e campi musicali con bambini e giovani, possono essere esonerati dalla frequenza della formazione pedagogica musicale. La Segreteria si riserva il diritto di decidere in merito a un'eventuale dispensa.

La dispensa dalla frequenza della formazione pedagogico-musicale presuppone in ogni caso (indipendentemente dal titolo di formazione posseduto) un'esperienza pratica comprovata come formatore/trice o monitore/trice di corsi o campi (in ambito pedagogico di gruppo). La relativa esperienza viene riconosciuta se il/la richiedente ha svolto, per almeno un anno, la professione di insegnante di musica, come attività principale, in una scuola di musica o di insegnante di musica in una scuola dell'obbligo o se ha svolto la funzione di monitore/trice di corsi o campi con bambini e giovani.

4 Certificato

I partecipanti che hanno concluso positivamente il percorso di formazione G+M ricevono un certificato valido tre anni. Una volta assolto l'obbligo di formazione continua previsto, il certificato viene prorogato di volta in volta per altri tre anni. In assenza di un certificato valido, non è possibile presentare richieste di contributo per le offerte G+M.

8 <https://www.jm.bak.admin.ch>

Il certificato riporta il tipo di abilitazione in base alle qualifiche e all'esperienza individuali dei monitori/trici G+M ed è suddiviso nelle categorie «genere» e «stile». Tali categorie vengono individuate e definite nell'ambito del processo di ammissione. Nel caso di offerte intersettoriali, il/la monitore/monitrice G+M garantisce che le offerte siano affidate a figure professionali adeguatamente qualificate (figure di supporto). La responsabilità amministrativa e artistica generale rimane comunque in capo al/alla monitore/monitrice G+M.

Qualora i monitori/trici G+M violino gravemente le disposizioni del programma o non siano idonei/e all'attività nell'ambito di corsi e campi, la Segreteria ha la facoltà di revocare l'autorizzazione e annullare il certificato rilasciato.

IV OFFERTE G+M (CORSI E CAMPI DI MUSICA)

1 Obiettivo

Le offerte G+M mirano a promuovere attività musicali per bambini e giovani. Le offerte hanno lo scopo di facilitare ai partecipanti un accesso alla musica adeguato alla loro età, di consentire loro di vivere e sperimentare la musica nella sua totalità e, di conseguenza, di contribuire allo sviluppo sociale e culturale.

Nell'ambito della pianificazione dell'offerta, i monitori e le monitorici G+M definiscono gli obiettivi e i contenuti specifici per ciascun gruppo di destinatari. Inoltre, ne definiscono le adeguate priorità metodologico-didattiche.

Le offerte G+M delle organizzazioni promotrici, sostenute dall'Ufficio federale della cultura con fondi pubblici, devono essere conformi ai principi costituzionali e ai diritti fondamentali e rispettarli.

2 Ente promotore

Gli enti promotori delle offerte G+M sono i principali responsabili dell'offerta G+M e si assicurano che vengano adottate e rispettate le misure necessarie per garantire la salute e la sicurezza dei partecipanti e per prevenire gli infortuni.

Tali enti devono essere persone giuridiche di diritto privato o pubblico (ad esempio associazioni, scuole di musica, ecc.). Pertanto, solo le seguenti forme giuridiche soddisfano i requisiti dell'Ordinanza sulla promozione e possono fungere da ente promotore:

Persone giuridiche di diritto privato (iscrizione nel RC):

- società per azioni
- società a garanzia limitata
- società in accomandita per azioni
- cooperative
- associazioni e fondazioni

Persone giuridiche di diritto privato (senza iscrizione nel RC):

- associazioni senza scopo di lucro
- fondazioni religiose e
- fondazioni familiari

Persone giuridiche di diritto pubblico:

- enti e istituti di diritto pubblico

Le ditte individuali e le società semplici non sono persone giuridiche e pertanto non possono fungere da promotori di offerte G+M.

Le organizzazioni religiose possono presentare offerte G+M in qualità di enti promotori se hanno sottoscritto la «[Carta dell'animazione giovanile cristiana](#)» e ne

rispettano i valori. La Segreteria G+M si riserva il diritto di verificare i requisiti e di richiedere alle organizzazioni programmi dettagliati sulle attività giornaliere. Nelle offerte del programma G+M, la musica attiva deve essere sempre in primo piano.

3 Definizione delle offerte G+M

L'offerta G+M prevede una sequenza didattica di 5-20 lezioni dedicate principalmente alla pratica musicale.

- Ogni lezione ha una durata di 45 minuti. La durata delle unità didattiche effettivamente impartite può variare; i 45 minuti di lezione rappresentano il valore di riferimento.
- L'offerta G+M deve essere impartita entro sei mesi.
- Se le 20 lezioni massime non sono ancora esaurite, un concerto (o anche più concerti) può essere preso contemplato per un massimo di 2 lezioni complessive.
- Le offerte delle scuole di musica possono essere considerate offerte G+M solo se si svolgono al di fuori delle [lezioni ordinarie](#) e sono concepite come offerte volte a promuovere la cooperazione, l'innovazione o l'accesso (si veda la scheda informativa per le scuole di musica).
- Le offerte G+M delle scuole primarie e secondarie (elementari e medie) devono svolgersi al di fuori dell'orario delle [lezioni scolastiche ordinarie](#) (si veda scheda informativa G+M nelle scuole).
- A un'offerta G+M devono partecipare almeno 5 bambini o giovani aventi diritto.
- Le offerte con un numero di lezioni inferiore al numero minimo non verranno approvate.
- Le offerte che superano il numero massimo di lezioni possono essere approvate, ma il contributo è limitato al numero massimo di lezioni stabilito di 20 x 45 minuti.
- Le offerte G+M devono svolgersi in Svizzera o nel Principato del Liechtenstein. La Segreteria può autorizzare eccezioni se viene dimostrato che in Svizzera non sono disponibili strutture adeguate in termini di dimensioni, ubicazione e disponibilità.
- Nel caso di offerte G+M con pernottamenti fuori casa, l'indennità di alloggio viene corrisposta a ciascun partecipante per il numero effettivo di pernottamenti fino a un massimo di 6 notti, a condizione che il giorno precedente e quello successivo si svolgano attività musicali (ad eccezione del giorno di arrivo e di partenza).
- Per le domande alle quali le regolamentazioni vigenti nel Manuale non hanno fornito una risposta esaustiva, si rimanda alle disposizioni pratiche (allegato).

4 Condizioni di partecipazione

Hanno diritto di accedere ai programmi G+M i bambini o i giovani fino all'età di 25 anni.

I partecipanti ai programmi G+M devono essere domiciliati in Svizzera o nel Principato del Liechtenstein o avere la cittadinanza svizzera o del Liechtenstein.

I partecipanti di età superiore ai 25 anni (senza funzione di accompagnamento o di assistenza) possono partecipare a un'offerta G+M, ma non vengono inclusi nel calcolo del contributo.

La partecipazione ai programmi G+M può essere difficoltosa in presenza di varie disabilità fisiche e mentali permanenti e di malattie croniche. L'assistenza a questi bambini e giovani comporta per gli enti promotori e i/le monitor/trici G+M esigenze di assistenza significativamente più elevate (ad es. in termini di personale). In questi casi, l'Ufficio federale della cultura può pertanto derogare al numero minimo di 5 lezioni e alla durata minima di una lezione di 45 minuti.

5 Monitori e monitorici G+M

Per ogni offerta G+M deve essere designata una persona responsabile che possieda un certificato G+M e che sarà responsabile sia degli aspetti contenutistici che di quelli organizzativi.

I monitori e le monitorici G+M devono garantire:

- l'organizzazione e la conduzione di un'offerta G+M conforme ai documenti presentati;
- la sicurezza dei bambini e dei giovani loro affidati;
- un numero adeguato di accompagnatori in base al gruppo target e al numero di partecipanti, al fine di garantire l'assistenza, la salute e la formazione musicale dei bambini e dei giovani;
- l'adeguato inserimento e impiego di eventuali altre figure di supporto;
- la stesura della documentazione e del conteggio dell'attività secondo le relative disposizioni.
- adempiere agli obblighi e alle responsabilità previsti dal capitolato d'oneri G+M (allegato).

Il/la monitore/trice G+M è tenuto/a a essere presente personalmente e costantemente durante lo svolgimento dell'offerta G+M. La responsabilità della conduzione non può essere delegata a una funzione direttiva sovraordinata che non si trovi in loco. È invece possibile delegare determinati compiti ad altre persone maggiorenni (figure di supporto o altro personale dirigente). La responsabilità per la qualità e i risultati rimane comunque in capo al/alla monitore/trice G+M.

6 Figure di supporto

I monitori e le monitorici G+M possono avvalersi di figure di supporto per le offerte G+M. Le figure di supporto con compiti di formazione musicale svolgono attività di motivazione, guida e coaching nell'ambito delle offerte G+M. È necessario possedere un'adeguata formazione musicale e pedagogica di base. A meno che non si tratti di monitori e monitorici G+M già certificati, le figure di supporto devono possedere almeno i seguenti requisiti:

- comprovate capacità strumentali o canore;
- competenze ed esperienze pratiche maturate nel rispettivo ambito stilistico;
- prime esperienze di lavoro di gruppo con bambini e giovani.

Le figure di supporto senza compiti di formazione si occupano di assistenza, organizzazione o sostegno, soprattutto nei campi. A seconda dell'ambito d'impiego, possono trattarsi di genitori con compiti di assistenza, persone che lavorano nell'amministrazione o collaboratori del settore della ristorazione (cucina).

Le figure di supporto operano secondo le direttive e le istruzioni dei monitori/monitorici G+M responsabili.

7 Scambio internazionale di giovani

In casi particolari, nell'ambito del programma G+M possono essere organizzate offerte nell'ambito dello scambio internazionale di giovani, durante le quali si fa prevalentemente musica insieme. I partecipanti esteri non hanno diritto a contributi da parte del programma G+M, bensì solo i bambini e i giovani aventi diritto a G+M residenti in Svizzera/nel Principato del Liechtenstein o cittadini svizzeri/del Liechtenstein.

Per il resto si applicano le disposizioni per le offerte G+M.

8 Presentazione della richiesta e approvazione

8.1 Presentazione della richiesta

Le richieste di contributo devono pervenire alla Segreteria tramite il portale G+M 90 giorni prima dell'inizio dell'offerta.

Ai fini della presentazione delle domande per le offerte G+M, il monitore/la monitorice G+M competente deve essere in possesso di un certificato valido.

Nel corso di un anno civile, possono essere approvate al massimo due offerte G+M per lo stesso gruppo target.

8.2 Approvazione e assegnazione dei contributi

La Segreteria esamina le domande di contributo generalmente entro 30 giorni e comunica ai richiedenti se la domanda soddisfa i requisiti del Programma G+M e viene approvata o meno, indicando i contributi che si prevede di ottenere una volta conclusa la procedura con esito positivo. L'assegnazione del contributo non costituisce una garanzia di erogazione dei fondi (cfr. punto 8.3).

8.3 Contributi limitati e ordine di priorità

L'assegnazione dei mezzi di promozione è soggetta all'approvazione del bilancio preventivo della Confederazione Svizzera da parte delle Camere federali (riserva di bilancio).

Di norma, gli incentivi per ogni ente promotore e anno sono limitati a CHF 50 000.–.

Se i mezzi richiesti dagli enti promotori dovessero superare i mezzi finanziari disponibili della Confederazione, sarà stabilito un ordine di priorità per la relativa assegnazione, in funzione della rispettiva data di ricevimento della richiesta e di altri eventuali criteri. L'Ufficio federale della cultura decide in merito agli altri criteri.

8.4 Rapporto finale e conteggio

Al termine dell'offerta G+M, il/la monitor/trice G+M responsabile redige un rendiconto che deve contenere le cifre effettive.

I risultati delle offerte G+M vengono documentati dai monitori e dalle monitorici G+M al termine delle offerte e trasmessi alla Segreteria tramite il portale G+M, insieme al conteggio. È possibile scaricare un modulo (rapporto finale) dal portale G+M per ogni richiesta.

Dopo aver verificato la documentazione, la Segreteria versa il contributo dell'UFC in base al numero effettivo di partecipanti aventi diritto ai programmi G+M.

Ai fini del versamento dei contributi, è necessario presentare un rendiconto all'ente promotore (l'organizzazione musicale responsabile). Non sono consentiti versamenti su conti privati.

8.5 Assicurazione della qualità

Gli esperti e le esperte G+M competenti effettuano ispezioni ai fini dell'assicurazione della qualità delle offerte G+M su incarico della Segreteria. I risultati delle ispezioni vengono trasmessi alla Segreteria.

V FINANZIAMENTO

1 Finanziamento della formazione e della formazione continua

La formazione G+M comprende il modulo di base e la formazione nel campo della pedagogia musicale. La formazione continua comprende corsi di formazione continua a libera scelta.

Il modulo di base viene svolto dalla Segreteria. I costi (escluse le spese di viaggio ed eventuali pernottamenti) sono finanziati dal programma G+M.

La formazione di pedagogia musicale e i corsi di formazione continua vengono svolti da organizzazioni partner riconosciute, previa approvazione delle relative domande e assegnazione di un contributo da parte della Segreteria.

L'assegnazione del contributo del programma G+M si basa sul budget presentato e sul programma dei corsi. Il pagamento dei contributi è effettuato sulla base del conteggio finale, una volta svolto il modulo.

I costi non coperti dai contributi per lo svolgimento della formazione pedagogico-musicale e per i corsi di formazione continua riconosciuti sono a carico delle organizzazioni partner che li svolgono, che possono richiedere una quota ai partecipanti e/o procurarsi altri mezzi da terzi.

La formazione continua è disciplinata nel dettaglio nel relativo concetto.

2 Finanziamento di offerte G+M

Per il calcolo dei costi, è necessario utilizzare il modulo di richiesta disponibile sul portale G+M.

Il programma G+M fornisce contributi per la realizzazione di offerte musicali, stabiliti in modo forfettario in base al numero di partecipanti aventi diritto al contributo. Il finanziamento avviene in base al numero di lezioni, al numero di eventuali pernottamenti e al numero di partecipanti aventi diritto al contributo.

Per ogni offerta possono essere erogati contributi da un minimo di 5 a un massimo di 20 lezioni.

Numero di partecipanti	Contributo per lezione (CHF)
5-19	44
20-39	66
40-59	88
60-79	110
80-99	132
100-119	154
Più di 120	176
Più di 200	198

Per le offerte G+M che prevedono pernottamenti fuori casa, viene corrisposto un forfait di CHF 20 a partecipante per pernottamento. Il finanziamento copre un massimo di 6 notti, a condizione che si svolga attività musicale il giorno precedente e quello successivo (ad eccezione del giorno di arrivo e partenza).

Di norma, gli incentivi per ogni ente promotore e anno sono limitati a CHF 50 000.—.

3 Collaborazione tra il programma G+M e CartaCultura

CartaCultura intende impegnarsi attivamente per promuovere le pari opportunità nell'ambito delle attività culturali e offrire preziosi incontri musicali anche ai bambini e ai giovani in condizioni di povertà. Le istituzioni e le organizzazioni musicali che propongono offerte G+M, concedendo ai titolari di una CartaCultura uno sconto del 50% sui normali costi dei corsi o dei campi, facilitano l'accesso degli utenti della Carta Cultura alle proprie attività musicali.

I mancati guadagni riconducibili alle agevolazioni concesse vengono compensati al 100 per cento dal programma G+M.

Al momento della presentazione di una richiesta per un'offerta G+M, nel portale G+M è possibile selezionare se si desidera estendere l'attività ai titolari della CartaCultura. Ulteriori informazioni sono disponibili tramite il link al portale G+M.

VI INFORMAZIONI E COMUNICAZIONI

1 Contatti

Per qualsiasi domanda sull'attuazione, sulla formazione, sui corsi e campi nonché sul finanziamento del programma:

Segreteria G+M

Programma «Gioventù e Musica»
c/o Res Publica Consulting SA
Helvetiastrasse 7
3005 Berna
Tel. +41 31 521 46 02
Mail: jugend-und-musik@rpconsulting.ch

Per qualsiasi domanda di carattere generale sul programma:

UFC

Ufficio federale della cultura
Sezione Cultura e società
Hallwylstrasse 15
3003 Berna
Tel. +41 58 465 85 24
Mail: jugend-und-musik@bak.admin.ch

Per domande e richieste relative alla protezione dell'infanzia, G+M dispone di un interlocutore di riferimento:

Protezione dell'infanzia Svizzera.

Tel. +41 58 433 33 66
www.kinderschutz.ch

2 Pagina internet

Le informazioni aggiornate sul programma sono disponibili alla pagina internet G+M:
<https://www.bak.admin.ch/gioventu-e-musica>.

3 Portale G+M

Il portale G+M è specificamente dedicato alla gestione in ambito G+M:

- I monitori e le monitorici G+M possono gestire i dati personali, le domande di ammissione, la formazione e la formazione continua e la pubblicazione del certificato, nonché la presentazione delle domande per le offerte G+M.
- Gli enti promotori possono presentare le domande per le offerte G+M.

- Le esperte e gli esperti G+M possono esaminare le domande di ammissione inviate dalla Segreteria.
- Le organizzazioni partner G+M possono gestire le domande per la definizione di un'offerta di formazione continua G+M (per nuove offerte) e per la realizzazione di un'offerta di formazione continua G+M.

4 Newsletter

Le newsletter, pubblicate all'occorrenza, forniscono informazioni costanti sulle fasi di sviluppo, sui risultati intermedi e sugli aspetti importanti del programma Gioventù e Musica.

Tutte le persone interessate al programma, le organizzazioni, le associazioni, le federazioni o le scuole possono ricevere la newsletter, che viene pubblicata anche sulla pagina internet del programma G+M, oltre a essere inviata direttamente per e-mail.

Per iscriversi (o cancellarsi) alla newsletter consultare la pagina Internet del programma G+M: <https://www.bak.admin.ch/bak/it>

5 Social Media

Il programma G+M è presente su Instagram e Facebook.