

# Manuale

**Principi, istruzioni e indicazioni per monitori G+M**

Data edizione	01.06.2024
Versione	V7.1
Stato	Versione definitiva

## Indice

I	INTRODUZIONE .....	5
1	Obiettivo, struttura e contenuti del manuale .....	5
2	Basi legali .....	5
2.1	Costituzione federale .....	5
2.2	Legge sulla promozione della cultura.....	5
2.3	Ordinanza sulla promozione G+M.....	6
II	PROGRAMMA G+M .....	7
1	Obiettivo.....	7
2	Offerta prestazionale.....	7
2.1	Formazione e formazione continua di monitori G+M .....	7
2.2	Corsi di musica .....	7
2.3	Campi di musica .....	7
3	Organizzazione .....	8
3.1	L'Ufficio federale della cultura .....	8
3.2	Segreteria G+M .....	8
3.3	Organizzazioni mantello in ambito musicale .....	9
3.4	Organizzazioni musicali .....	9
3.5	Insegnanti G+M .....	10
3.6	Esperti G+M.....	10
3.7	Monitori G+M .....	11
III	FORMAZIONE E CERTIFICAZIONE DI MONITORI G+M .....	12
1	Offerta di formazione per monitori G+M .....	12
1.1	Modulo di base .....	12
1.2	Moduli in campo musicale.....	12
1.3	Moduli in campo pedagogico .....	12
1.4	Formazione continua .....	13
2	Requisiti per l'ammissione alla formazione di monitore/trice G+M.....	13

2.1	Ulteriori requisiti specifici previsti dalle organizzazioni mantello .....	14
2.2	Candidatura per l'ammissione alla formazione G+M .....	14
2.3	Decisione in merito all'ammissione .....	14
2.4	Iscrizione al modulo di base .....	14
3	Possibilità di dispensa.....	14
4	Certificato.....	15
<b>IV</b>	<b>CORSI E CAMPI G+M .....</b>	<b>16</b>
1	Principi delle offerte G+M (corsi e campi).....	16
1.1	Obiettivi.....	16
1.2	Contenuti .....	16
1.3	Informazione e comunicazione .....	16
1.4	Ente promotore .....	16
1.5	Ruoli .....	17
1.5.1	Monitori G+M .....	17
1.5.2	Sorveglianti.....	17
1.6	Condizioni di partecipazione .....	18
1.7	Responsabilità e assicurazione.....	18
2	Corsi G+M .....	18
2.1	Definizione di corso G+M.....	19
2.2	Condizioni di custodia .....	19
3	Campi G+M.....	20
3.1	Definizione di campo G+M.....	20
3.2	Condizioni di custodia .....	20
3.3	Scambio di giovani a livello internazionale .....	21
4	Inoltro della domanda e approvazione .....	21
4.1	Inoltro della domanda .....	21
4.2	Approvazione e assegnazione del contributo.....	21
4.3	Rapporto finale e conteggio .....	22
4.4	Assicurazione della qualità.....	22
<b>V</b>	<b>FINANZIAMENTO .....</b>	<b>23</b>
1	Finanziamento della formazione e della formazione continua .....	23
2	Finanziamento di corsi e campi G+M .....	23

2.1	Contributi ai corsi .....	24
2.2	Contributi ai campi .....	24
3	Collaborazione tra il programma G+M e CartaCultura.....	25
VI	INFORMAZIONI E COMUNICAZIONI.....	26
1	Contatti .....	26
2	Pagina Internet.....	26
3	Portale G+M.....	26
4	Newsletter .....	27
5	Social media .....	27

# I INTRODUZIONE

## 1 Obiettivo, struttura e contenuti del manuale

Il manuale G+M presenta in forma chiara i principi, le disposizioni, le condizioni quadro e gli ausili all'attuazione per la preparazione, l'autorizzazione e la conduzione di corsi e campi G+M. Concepito in particolare per futuri monitori G+M e per le organizzazioni musicali, i suoi contenuti principali vengono trasmessi anche nell'ambito dei moduli di base obbligatori.

Per gli specialisti G+M (insegnanti ed esperti/e) è disponibile un supplemento al presente manuale con informazioni specifiche loro dedicate.

Il manuale è curato dalla segreteria G+M (di seguito segreteria), che lo aggiorna periodicamente e ne pubblica la versione più attuale sul sito Internet del programma G+M<sup>1</sup>.

## 2 Basi legali

Le basi legali per il programma G+M sono:

- l'art. 67a della Costituzione federale,
- l'art. 12 della legge sulla promozione della cultura e
- l'ordinanza del DFI sulla promozione G+M.

### 2.1 Costituzione federale<sup>2</sup>

Art. 67a Formazione musicale

<sup>1</sup> La Confederazione e i Cantoni promuovono la formazione musicale, in particolare dell'infanzia e della gioventù.

<sup>2</sup> Nei limiti delle loro competenze, la Confederazione e i Cantoni si impegnano a promuovere nelle scuole un'educazione musicale di qualità. Se gli sforzi di coordinamento dei Cantoni non sfociano in un'armonizzazione degli obiettivi dell'educazione musicale nelle scuole, la Confederazione emana le norme necessarie.

<sup>3</sup> Con la collaborazione dei Cantoni, la Confederazione stabilisce i principi per l'accesso dei giovani alla pratica musicale e la promozione dei talenti musicali.

### 2.2 Legge sulla promozione della cultura<sup>3</sup>

Art. 12 Promozione della formazione musicale

<sup>1</sup> La Confederazione promuove la formazione musicale a complemento delle misure prese dai Cantoni e dai Comuni.

<sup>2</sup> Promuove la formazione e la formazione continua dei monitori nonché le offerte di campi e corsi di musica per bambini e giovani. A tale scopo gestisce il programma Gioventù e Musica.

<sup>3</sup> Può affidare a terzi l'attuazione del programma Gioventù e Musica.

---

<sup>1</sup> <http://www.bak.admin.ch/gioventu-e-musica>

<sup>2</sup> [Costituzione federale \(RS 101\), art. 67a Formazione musicale \(admin.ch\)](#)

<sup>3</sup> [Legge federale sulla promozione della cultura \(LPCu; RS 442.1\)](#)

<sup>4</sup> Promuove i talenti musicali mediante misure specifiche.

### 2.3 **Ordinanza sulla promozione G+M<sup>4</sup>**

Il programma viene concretizzato nell'ordinanza del DFI concernente il regime di promozione in favore del programma Gioventù e Musica.

In particolare, vi sono disciplinati i seguenti aspetti:

- obiettivi e ambiti di promozione;
- formazione e formazione continua di monitori G+M (obiettivi della formazione, moduli di formazione, organizzatori, diritto di partecipazione e contributi);
- corsi e campi G+M (diritto di partecipazione, durata, condizioni di custodia, ente promotore, contributi);
- compiti della segreteria.

---

<sup>4</sup> [Ordinanza del DFI concernente il regime di promozione in favore del programma Gioventù e Musica \(RS 442.131\) \(admin.ch\)](#)

## **II PROGRAMMA G+M**

### **1 Obiettivo**

Il programma G+M è un programma di promozione della Confederazione il cui obiettivo è avvicinare i bambini e i giovani all'attività musicale e promuovere così globalmente la loro crescita e il loro sviluppo tenendo conto di aspetti pedagogici, sociali e culturali.

Il programma G+M mira alla diffusione della musica tra bambini e giovani, in collaborazione con federazioni musicali, scuole di musica, scuole dell'obbligo e del secondario II nonché scuole superiori di musica.

### **2 Offerta prestazionale**

Il programma G+M sostiene corsi e campi di musica per bambini e giovani, così come la formazione e la formazione continua dei monitori di tali corsi e campi.

L'offerta prestazionale comprende gli ambiti presentati di seguito.

#### **2.1 Formazione e formazione continua di monitori G+M**

G+M forma monitori G+M che impartiscono, nell'ambito di corsi e campi di musica, lezioni di diverse discipline a giovani e bambini e trasmettono loro l'entusiasmo per la musica. La formazione e la formazione continua di monitori G+M hanno luogo nel quadro di un sistema modulare.

Chi intende diventare monitore/trice G+M assolve un modulo di base e moduli in campo musicale e pedagogico. I futuri monitori G+M in possesso di conoscenze pregresse possono essere dispensati dalla frequenza di questi moduli.

I monitori G+M certificati seguono ogni tre anni una formazione continua di due giorni (almeno 12 ore) costituita dalla giornata di scambio G+M obbligatoria (sei ore) e da altre sei ore di formazione continua individuale secondo il concetto di formazione continua.

La conduzione dei moduli di base e delle giornate di scambio G+M è di responsabilità della segreteria. I moduli in campo musicale e pedagogico e le offerte di formazione continua a scelta delle organizzazioni partner G+M sono svolti da federazioni musicali, scuole di musica, scuole superiori di musica o alte scuole pedagogiche, in collaborazione con la segreteria.

#### **2.2 Corsi di musica**

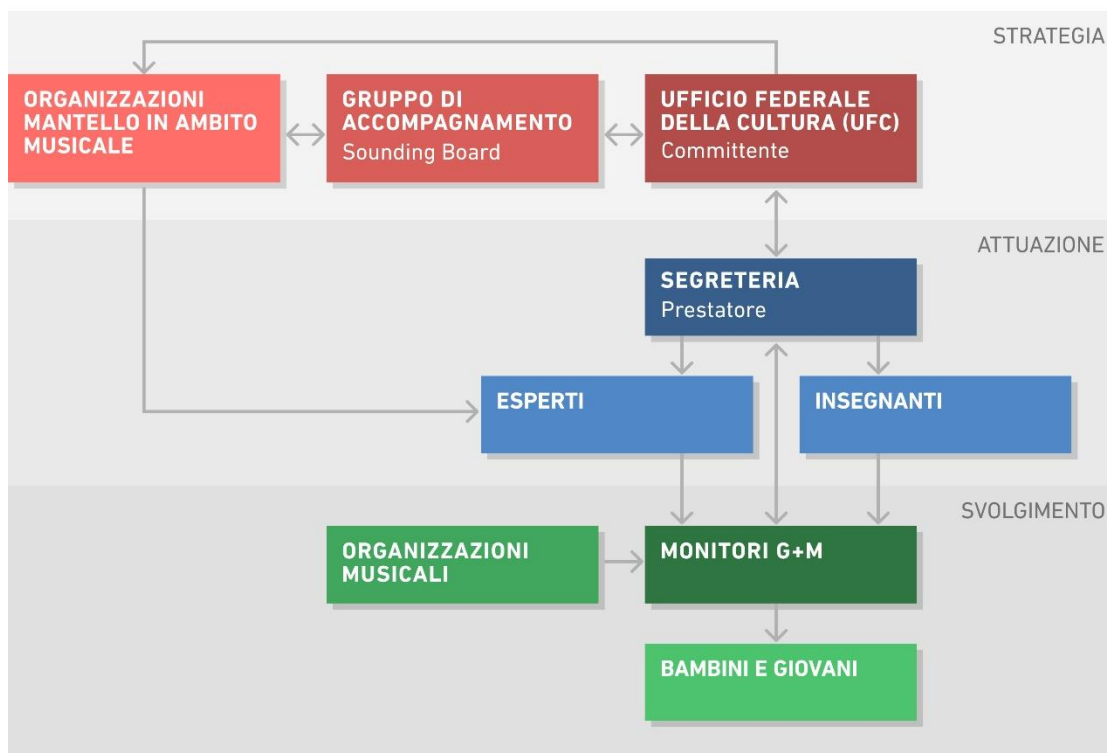
G+M sostiene corsi di musica per bambini e giovani di età compresa tra i quattro e i venticinque anni, impartiti sotto la responsabilità di monitori G+M certificati. L'UFC eroga un contributo finanziario per i costi dei corsi.

#### **2.3 Campi di musica**

G+M sostiene campi di musica per bambini e giovani di età compresa tra i quattro e i venticinque anni, condotti sotto la responsabilità di monitori G+M certificati. L'UFC eroga un contributo finanziario per i costi dei campi.

### 3 Organizzazione

Nello schema sottostante è rappresentata l'organizzazione del programma.



#### 3.1 L'Ufficio federale della cultura

L'Ufficio federale della cultura (UFC) guida lo sviluppo e l'attuazione del programma sotto il profilo strategico. È il committente della segreteria, decide in merito a questioni di principio, gestisce i mezzi disponibili e mette a disposizione la pagina Internet del programma G+M<sup>5</sup> così come il portale G+M.

#### 3.2 Segreteria G+M

L'UFC, mediante un relativo bando, ha demandato a Res Publica Consulting AG, con sede a Berna, i compiti di competenza della segreteria G+M.

Questi comprendono tutte le attività organizzative e amministrative connesse con lo svolgimento del programma. La segreteria G+M, inoltre, coadiuva l'UFC nell'ulteriore sviluppo del programma dal punto di vista concettuale, occupandosi nello specifico:

- del sostegno alle federazioni musicali nel concepire parti di formazione in una specifica disciplina;

<sup>5</sup> <http://www.bak.admin.ch/gm>



- della ricezione delle iscrizioni dei futuri monitori G+M, del loro esame formale e contenutistico nonché della decisione sull'abilitazione;
- della conduzione dal profilo organizzativo dei moduli di sua responsabilità (moduli di base, giornate di scambio G+M);
- del continuo sviluppo dei moduli di formazione;
- dell'allestimento della documentazione sul programma;
- dell'elaborazione delle domande di contributo per la conduzione di corsi e campi di musica;
- della valutazione dei cicli di formazione;
- del sostegno all'assicurazione della qualità;
- dello sviluppo di un'offerta di formazione continua in una specifica disciplina e del coordinamento con i possibili partner (federazioni musicali, scuole di musica, scuole superiori di musica, alte scuole pedagogiche);
- dell'organizzazione e dell'amministrazione dell'offerta di formazione continua.

### **3.3 Organizzazioni mantello in ambito musicale**

Le organizzazioni mantello in ambito musicale sono federazioni e corporazioni nazionali o sovracantonali che eseguono compiti di ordine superiore per le organizzazioni musicali ad esse associate e adempiono un ruolo fondamentale nei settori della formazione, della formazione continua e dell'assicurazione della qualità.

Esse nominano gli insegnanti G+M, responsabili della formazione dei futuri monitori G+M, nonché gli esperti incaricati della valutazione delle candidature dei futuri monitori G+M e dell'assicurazione della qualità.

Le organizzazioni mantello in ambito musicale sono rappresentate in un gruppo di accompagnamento, che valuta le basi concettuali e presenta le loro richieste all'attenzione dell'organizzazione del programma. Le organizzazioni mantello in ambito musicale si assicurano inoltre che alla formazione di monitore/trice G+M si iscriva un numero sufficiente di candidati idonei a condurre corsi e campi G+M.

Le organizzazioni mantello in ambito musicale rappresentate nel gruppo di accompagnamento sono elencate sul sito del programma G+M.

### **3.4 Organizzazioni musicali**

Le organizzazioni musicali (associazioni, federazioni, scuole di musica o scuole) sono promotrici dei corsi e campi G+M ed è pertanto loro completa responsabilità che questi vengano organizzati e svolti in maniera qualitativamente ineccepibile. Esse sono i «datori di lavoro» dei monitori G+M responsabili.

L'organizzazione musicale responsabile definisce la funzione del/la monitore/trice G+M per il singolo corso e/o campo occupandosi di:

- affidare l'incarico;
- disciplinare l'assunzione e la retribuzione dei monitori G+M e dei sorveglianti;
- fissare i compiti, le responsabilità e le competenze dei monitori G+M;
- definire il quadro finanziario.

Garantisce, inoltre, che vengano rispettate le condizioni di custodia.

L'organizzazione musicale responsabile assicura il tempestivo inoltro delle domande di contributo alla segreteria. Può tuttavia delegare tale compito anche al/la monitore/trice G+M incaricato/a.

### 3.5 Insegnanti G+M

Gli insegnanti G+M sono coresponsabili, da un lato, della progettazione e dello sviluppo dei moduli in campo musicale e pedagogico, dall'altro, della formazione dei futuri monitori G+M.

Gli insegnanti G+M sono in possesso di una laurea in musica o in pedagogia conseguita presso un istituto di formazione riconosciuto. Se per una specifica disciplina non esiste una formazione universitaria formale, devono disporre di una formazione altrimenti riconosciuta e di esperienza pratica comprovata nel relativo ambito stilistico, valutata come «molto buona» nelle cerchie specialistiche.

Inoltre, devono essere in possesso dei seguenti requisiti:

- competenze personali comprovate in ambito musicale ovvero pedagogico;
- di regola, esperienze in una funzione direttiva con compiti inerenti al personale e/o dirigenziali;
- vasta esperienza nella conduzione di corsi e campi nel rispettivo ambito stilistico, considerando la tradizione della relativa disciplina;
- contatti abituali e costanti con attività nell'ambito della formazione, dei corsi e dei campi;
- autorità riconosciuta nel rispettivo ambiente;
- buone conoscenze dei requisiti che devono adempiere i monitori G+M e dei criteri di valutazione;
- disponibilità a partecipare allo scambio di esperienze e ad attività di formazione continua.

Nel supplemento al presente manuale sono disponibili ulteriori informazioni specifiche per gli insegnanti G+M.

### 3.6 Esperti G+M

Gli esperti ed esperte esaminano le iscrizioni e valutano se i candidati e le candidate sono idonei a seguire la formazione di monitore/trice G+M. Gli esperti così come gli specialisti dell'assicurazione della qualità accertano la qualità di corsi e campi mediante visite in loco e supervisione.

Gli esperti sono suddivisi in base all'organizzazione mantello in ambito musicale cui fanno capo.

Nel supplemento al presente manuale sono disponibili ulteriori informazioni specifiche per gli esperti G+M.

### 3.7 Monitori G+M

I monitori G+M certificati sono abilitati a proporre e condurre corsi e campi G+M su mandato di un ente promotore<sup>6</sup>.

Per ottenere la qualifica, gli aspiranti monitori G+M seguono una formazione in tre parti (modulo di base, modulo in campo musicale e modulo in campo pedagogico), che li qualifica per i compiti specifici del/la monitore/trice G+M di corsi e campi G+M.

La frequenza dei tre moduli è obbligatoria. La segreteria può dispensare dalla frequenza del modulo in campo musicale e/o pedagogico gli aspiranti monitori, se già in possesso delle relative qualifiche.

I monitori G+M hanno l'obbligo di seguire specifiche formazioni continue G+M almeno ogni tre anni.

---

<sup>6</sup> Art. 12 dell'ordinanza sulla promozione G+M: <sup>1</sup> Chi intende proporre corsi o campi G+M deve:

- a. essere una persona giuridica di diritto privato o pubblico;
- b. essere costituito secondo il diritto svizzero o liechtensteinese;
- c. avere la propria sede in Svizzera o nel Liechtenstein.

### III FORMAZIONE E CERTIFICAZIONE DI MONITORI G+M

#### 1 Offerta di formazione per monitori G+M

Presupposto per condurre corsi e campi G+M è l'assolvimento della relativa formazione di monitore/trice G+M.

Questa è costituita dai tre seguenti moduli: modulo di base, modulo in campo musicale e modulo in campo pedagogico.

##### 1.1 Modulo di base

Il modulo di base consente ai futuri monitori G+M di familiarizzare con gli obiettivi, la struttura e i contenuti del programma G+M, trasmettendo le necessarie nozioni principali relative ai corsi e ai campi G+M quali l'iscrizione, la preparazione, la conduzione e i lavori da svolgere a conclusione degli stessi.

La frequenza del modulo di base è obbligatoria per tutti i futuri monitori G+M. Il modulo dura un giorno ed è organizzato e condotto dalla segreteria. Vi è un'offerta periodica di moduli di base, che viene pubblicata sul portale G+M<sup>7</sup>. Anche l'iscrizione avviene attraverso il portale.

##### 1.2 Moduli in campo musicale

I moduli in campo musicale trasmettono ai monitori G+M i contenuti per la conduzione di corsi e campi G+M, integrando le conoscenze e le capacità già acquisite con la formazione musicale. Gli obiettivi generali sono l'approfondimento della pratica musicale, il confronto su concetti di pedagogia musicale e l'organizzazione concreta di campi e/o corsi.

Per quanto possibile, la formazione viene integrata in offerte esistenti di organizzazioni mantello in ambito musicale (federazioni) e scuole superiori. Sono consentite cooperazioni tra federazioni. I moduli in campo musicale vengono offerti e condotti dalle organizzazioni mantello in ambito musicale e dalle scuole superiori, d'intesa con la segreteria. I moduli di formazione specifici per disciplina sono pubblicati sul portale G+M con un link al sito dell'offerente.

I futuri monitori G+M in possesso di conoscenze pregresse possono essere dispensati dalla frequenza del modulo in campo musicale.

##### 1.3 Moduli in campo pedagogico

Con il modulo in campo pedagogico si mira a trasmettere ai partecipanti le specifiche conoscenze pedagogiche di base che consentiranno loro di condurre adeguatamente corsi e campi G+M con bambini e giovani. Tali moduli sono condotti da diverse istituzioni idonee. La rispettiva offerta è pubblicata sul portale G+M con un link al sito dell'offerente.

Come modulo in campo pedagogico è riconosciuta la frequenza di:

- un modulo in campo pedagogico G+M (pubblicato sul portale G+M);

---

<sup>7</sup> <https://www.jm.bak.admin.ch>

- offerte in campo pedagogico in forma modulare (almeno 15 ore), per le quali va previamente richiesto il riconoscimento alla segreteria.

I futuri monitori G+M in possesso di conoscenze pregresse possono essere dispensati dalla frequenza del modulo in campo pedagogico.

## 1.4 Formazione continua

I monitori G+M frequentano ogni tre anni una formazione continua di 12 ore allo scopo di sviluppare ulteriormente le proprie conoscenze e capacità e di scambiarsi esperienze.

La formazione continua è costituita da una giornata di scambio G+M obbligatoria (sei ore) e da una o più altre offerte di formazione continua di propria scelta della durata di almeno sei ore. L'iscrizione alla giornata di scambio G+M si effettua sul portale G+M. Anche gli altri corsi offerti dalle organizzazioni partner G+M sono pubblicati sul portale con un link al sito dell'organizzazione offerente. Sono riconosciuti anche corsi di formazione continua individuali secondo il [concetto di formazione continua](#), non pubblicati sul portale. I monitori G+M caricano la conferma delle formazioni continue frequentate sul proprio account G+M.

In caso di inadempimento dell'obbligo di formazione continua, l'abilitazione alla conduzione di corsi e campi G+M viene sospesa.

## 2 Requisiti per l'ammissione alla formazione di monitore/trice G+M

Alla formazione di monitore/trice G+M sono ammessi musicisti e musiciste professionisti e amatoriali, a condizione che soddisfino i seguenti requisiti:

- maggiore età: i futuri monitori G+M possono assolvere la formazione G+M al più presto nell'anno di compimento del 18esimo anno di età;
- domicilio in Svizzera o nel Principato del Liechtenstein oppure nazionalità svizzera o liechtensteinese;
- disponibilità a perfezionarsi sotto il profilo personale e professionale.

I candidati G+M devono possedere le seguenti competenze:

- comprovate capacità strumentali e/o canore oppure capacità di direzione;
- buone conoscenze di letteratura della musica nella propria disciplina;
- attività effettiva nel rispettivo ambito stilistico;
- esperienza in funzioni d'insegnamento della musica o di altro (p. es. come insegnante, sorvegliante) a gruppi di bambini e/o giovani.

Con la domanda di ammissione alla formazione di monitore/trice G+M i candidati documentano il possesso delle necessarie competenze (attestazione dell'assolvimento o della frequenza di corsi di formazione e di formazione continua, dello svolgimento di attività musicali e dell'esperienza nell'insegnamento a gruppi di bambini e/o giovani). In presenza delle adeguate qualifiche professionali, nel quadro della formazione è possibile una dispensa dalla frequenza del modulo in campo musicale e/o pedagogico.

## 2.1 Ulteriori requisiti specifici previsti dalle organizzazioni mantello

Le organizzazioni mantello in ambito musicale hanno in parte definito criteri di ammissione specifici:

**ABS:** per l'ammissione alla formazione G+M con la specialità «musica per strumenti a fiato» si controlla il possesso di una formazione da direttore d'orchestra. Se questa manca o è insufficiente, in fase di ammissione è stabilito l'onere di frequentare un corso di direttore di livello inferiore dell'Associazione bandistica svizzera (ABS). Per l'ammissione di candidati e candidate dal Principato del Liechtenstein è presupposta la medaglia d'oro. Su richiesta degli esperti dell'ABS, la segreteria può decidere di fare delle eccezioni.

**ASSM:** il requisito minimo per l'ammissione alla formazione G+M con specialità «scuole di musica» è una laurea in musica (min. bachelor) conclusa o in corso presso un conservatorio riconosciuto.

**ASMS:** per l'ammissione alla formazione G+M con specialità «scuola dell'obbligo e del secondario II» è presupposta una formazione di insegnante (tutti i livelli) con materia principale musica comprovata).

**ASTP:** Completamento positivo del corso monitore/trice per giovani tamburi e giovani pifferi e almeno due anni di esperienza di gestione.

## 2.2 Candidatura per l'ammissione alla formazione G+M

Le persone interessate a una formazione di monitore/trice G+M presentano una domanda di ammissione da monitore/trice G+M sul portale G+M<sup>8</sup>. La richiesta è inoltrata automaticamente all'esperto/a competente in materia, che la esamina nella forma e nei contenuti e poi la invia alla segreteria con la raccomandazione di approvarla o di respingerla.

In presenza della qualifica e dell'esperienza corrispondenti è possibile fare richiesta di ammissione presso più organizzazioni mantello.

## 2.3 Decisione in merito all'ammissione

La segreteria prende una decisione e la comunica al/la candidato/a per e-mail. Qualora quest'ultimo/a non fosse d'accordo con la decisione, può richiedere una decisione impugnabile.

## 2.4 Iscrizione al modulo di base

Una volta ricevuta la conferma di ammissione da parte della segreteria, i candidati possono iscriversi al modulo di base obbligatorio sul portale G+M. Le date del modulo di base sono consultabili sul portale G+M.

Le iscrizioni vengono in genere effettuate secondo l'ordine di arrivo.

## 3 Possibilità di dispensa

I futuri monitori G+M che sono già in possesso di un'adeguata formazione musicale e pedagogica e che, in particolare, comprovano un'esperienza pluriennale specifica nella conduzione di corsi e campi con bambini e giovani possono essere dispensati dalla

---

<sup>8</sup> <https://www.jm.bak.admin.ch>

frequenza del modulo in campo musicale e/o pedagogico. La richiesta di dispensa viene presentata alla segreteria dagli esperti contestualmente alla raccomandazione di ammissione alla formazione G+M.

In ogni caso, una dispensa presuppone (indipendentemente dal titolo di studio) esperienze pratiche (di pedagogia di gruppo) comprovate come insegnante e/o come monitore/trice di corsi o campi. La relativa esperienza viene riconosciuta se, per almeno un anno, l'attività principale dell'interessato/a è stata l'insegnamento in una scuola di musica o l'insegnamento della musica in una scuola dell'obbligo o se ha svolto la funzione di monitore/trice di corsi o campi con bambini e giovani.

## 4 **Certificato**

Dopo aver concluso la formazione G+M, i partecipanti ricevono un certificato di base, di principio valido per tre anni. Dopo l'assolvimento della formazione continua prescritta il certificato è prolungato di volta in volta di altri tre anni a partire dalla data di assolvimento della formazione continua. In assenza di un certificato valido non possono essere inoltrate domande di contributo per corsi o campi G+M.

Sul certificato è indicato, in base alla qualifica e all'esperienza individuali del/della monitore/trice G+M, il tipo di idoneità, costituito dalle tre categorie «genere», «stile» e «formazione» che vengono comunicate e stabilite durante il processo di ammissione. Il tipo di idoneità sul certificato deve corrispondere, in linea di massima, con le discipline scelte con l'inoltro della domanda per corsi e campi G+M. In caso di offerte interdisciplinari il/la monitore/trice G+M si assicura che queste vengano svolte da personale qualificato (sorveglianti). In ogni caso, è il/la monitore/trice G+M a essere l'unico/a responsabile sotto il profilo amministrativo e artistico.

Se i monitori G+M contravvengono in modo grave alle disposizioni del programma o i gruppi di esperti constatano che non sono adatti per svolgere l'attività prevista nell'ambito di corsi e campi, la segreteria può revocare l'idoneità e annullare il certificato rilasciato.

## IV CORSI E CAMPI G+M

I corsi e campi G+M hanno l'obiettivo di avvicinare i bambini e i giovani all'attività musicale e di promuovere così globalmente la loro crescita e il loro sviluppo tenendo conto di aspetti pedagogici, sociali e culturali.

Tale obiettivo può essere raggiunto mediante un'offerta di corsi e campi che adempiono criteri specifici dal profilo contenutistico, qualitativo e organizzativo.

### 1 Principi delle offerte G+M (corsi e campi)

In linea di principio i corsi e campi G+M sono caratterizzati dai punti specifici illustrati nei seguenti capitoli 2 e 3.

#### 1.1 Obiettivi

I corsi e campi G+M promuovono la formazione musicale di bambini e giovani. L'obiettivo di tali offerte è facilitare ai giovani partecipanti un accesso alla musica commisurato alla loro età e fare in modo che vivano appieno quest'arte ed esplichino le loro doti musicali, fornendo così un contributo al loro sviluppo sociale e culturale.

#### 1.2 Contenuti

I monitori G+M definiscono di volta in volta i contenuti e gli obiettivi del corso o del campo appropriati al rispettivo gruppo target durante la fase di pianificazione dello stesso. Inoltre, ne stabiliscono le adeguate priorità metodologico-didattiche.

La segreteria valuta quindi se i contenuti e gli obiettivi previsti rispecchiano la finalità di ordine superiore e delibera lo svolgimento autorizzando un rispettivo contributo.

#### 1.3 Informazione e comunicazione

Durante la preparazione e la conduzione di un corso o di un campo, le informazioni importanti devono essere trasmesse in maniera adeguata al gruppo target e al livello, in tempi utili e nella forma corretta. Per informazioni e comunicazioni concernenti corsi e campi è disponibile una tabella informativa che può essere scaricata, assieme alla lista di controllo della pianificazione, sulla pagina Internet del programma G+M, sotto "Corsi et campi G+M / Documenti".

#### 1.4 Ente promotore

Chi propone i corsi e i campi (organizzatori e realizzatori ufficiali) deve essere una persona giuridica di diritto privato o pubblico (p.es. associazioni, scuole di musica ecc.).

Le condizioni dell'ordinanza sulla promozione G+M per poter svolgere il ruolo di enti promotori sono pertanto adempite solo dalle forme giuridiche riportate qui di seguito.

*Persone giuridiche di diritto privato (con iscrizione nel registro di commercio):*

- società per azioni,
- società a garanzia limitata,
- società in accomandita per azioni,



- cooperative e
- associazioni e le fondazioni.

*Personne giuridiche di diritto privato (senza iscrizione nel registro di commercio):*

- associazioni senza scopo di lucro,
- fondazioni religiose e
- fondazioni familiari.

*Personne giuridiche di diritto pubblico:*

- enti e istituti di diritto pubblico.

Le ditte individuali e le società semplici non sono persone giuridiche e non possono, pertanto, assumere il ruolo di enti promotori di corsi e campi G+M.

Gli enti promotori di offerte G+M assicurano che vengano adottate e rispettate le necessarie misure precauzionali volte a garantire la salute e la sicurezza dei partecipanti e a evitare incidenti.

## 1.5 Ruoli

### 1.5.1 Monitori G+M

Per ogni corso e campo va designata una persona responsabile in possesso del certificato di monitore/trice G+M, che ne gestirà sia i contenuti sia l'organizzazione.

I monitori G+M devono garantire:

- un'organizzazione e una conduzione dei corsi e dei campi conforme alla documentazione inoltrata in sede di domanda;
- la sicurezza dei bambini e dei giovani affidati loro;
- l'inserimento e l'impiego appropriati dei sorveglianti;
- la stesura della documentazione e del conteggio dell'offerta secondo le disposizioni vigenti.

Il/la monitore/trice G+M responsabile ha l'obbligo di essere presente personalmente per tutta la durata del corso e/o del campo. La responsabilità della conduzione non può essere delegata a persone che svolgono funzioni direttive superiori, se queste non sono presenti. Esiste tuttavia la possibilità di delegare determinati compiti ad altre persone maggiorenti (sorveglianti o altro personale dirigente), ma il/la monitore/trice G+M responsabile resta in ogni caso il garante della qualità e dei risultati.

### 1.5.2 Sorveglianti

I sorveglianti con compiti formativi in ambito musicale rilevano, durante i corsi e i campi, incarichi relativi a motivazione, introduzione e consulenza a condizione che siano in possesso di un'adeguata formazione di base in campo musicale e, se possibile, pedagogico. A meno che non siano monitori G+M già certificati/e, i sorveglianti devono possedere perlomeno i seguenti requisiti:

- comprovate capacità strumentali o canore;

- competenze ed esperienze pratiche maturate nel rispettivo ambito stilistico;
- prime esperienze nel lavoro di gruppo con bambini e giovani.

I sorveglianti senza compiti formativi in ambito musicale rilevano, durante i campi, incarichi di custodia, organizzazione o sostegno. A seconda dell'ambito di impiego, si può trattare di genitori con incarichi di custodia, persone occupate nell'amministrazione o collaboratori nella ristorazione (cucina).

I sorveglianti seguono le disposizioni e le indicazioni del/la monitore/trice G+M responsabile.

## 1.6 Condizioni di partecipazione

Sono partecipanti rispondenti ai requisiti G+M i bambini e i giovani di età compresa tra i quattro e i 25 anni.

I partecipanti G+M devono avere domicilio in Svizzera / nel Principato del Liechtenstein o nazionalità svizzera / liechtensteinese.

Partecipanti di età superiore ai 25 anni (senza funzione di sorveglianza o custodia) e bambini di meno di quattro anni non sono ammessi a un corso G+M e/o a un campo G+M. Se dovesse verificarsi, l'offerta non avrebbe diritto ai contributi G+M.

Il numero minimo dei sorveglianti è definito in funzione del numero effettivo di partecipanti nonché della loro età.

Per corsi e campi a cui partecipano bambini e giovani con un maggiore bisogno di custodia o con esigenze pedagogiche particolari, l'UFC può prevedere di volta in volta eccezioni in quanto a numero di lezioni e di partecipanti.

## 1.7 Responsabilità e assicurazione

Durante le manifestazioni G+M, la Confederazione assicura in via sussidiaria i monitori e i partecipanti G+M contro i danni materiali e alle persone, mediante un'assicurazione di responsabilità civile del programma G+M. Quest'ultima non sostituisce le assicurazioni private dei partecipanti o delle organizzazioni coinvolte, bensì è un'assicurazione di responsabilità civile sussidiaria, integrativa. In caso di danno, in un primo momento bisogna rivolgersi alle proprie assicurazioni (contro gli infortuni, di responsabilità civile privata o dell'associazione, di cose). Qualora mancasse la copertura per il danno intervenuto, questo può essere comunicato alla segreteria, che intraprende le pratiche necessarie.

## 2 Corsi G+M

I corsi possono concorrere ad avvicinare alla musica bambini e giovani esclusi dalla vita culturale.

I corsi hanno lo scopo di potenziare l'esperienza della musica di gruppo e non sostituiscono l'insegnamento strumentale o vocale.

## 2.1 Definizione di corso G+M

- Per corso G+M si intende un blocco d'insegnamento, impartito a cadenza per esempio settimanale oppure come corso per le vacanze o simili, nell'arco di sei mesi.
- I corsi offerti dalle scuole di musica valgono come offerta G+M solo se svolti al di fuori dell'insegnamento ordinario sovvenzionato.
- Possono essere proposti come corsi G+M quelli offerti dalle scuole dell'obbligo e del secondario II, svolti al di fuori dell'insegnamento ordinario.
- Un blocco d'insegnamento comprende almeno 10 – 20 lezioni da 45 minuti. Si tratta di una durata usata come base di calcolo, ma quella effettiva delle unità di lezione può variare.
- A un corso G+M devono partecipare almeno 5 bambini o giovani rispondenti ai requisiti G+M.
- Tra le singole giornate di corso deve intercorrere almeno un giorno di calendario.
- Se il minimo di lezioni richieste (10 ore) è impartito in un'unica giornata, è possibile finanziare come corso anche un'offerta giornaliera.
- I corsi che non raggiungono il numero minimo di lezioni non vengono autorizzati. I corsi che superano il numero massimo di lezioni possono essere autorizzati, ma ricevono una prestazione contributiva pari a quella corrispondente al numero massimo di lezioni fissato di 20 x 45 minuti.
- I corsi G+M devono svolgersi in Svizzera o nel Principato del Liechtenstein.

## 2.2 Condizioni di custodia

Per la conduzione di un corso G+M è necessaria la presenza di almeno un/a sorvegliante maggiorenne ogni 20 bambini e giovani nonché, per ogni corso, di almeno un/a monitore/trice G+M riconosciuto/a.

Per corsi con soli partecipanti maggiorenni non è necessaria la presenza di ulteriori sorveglianti oltre al/la monitore/trice G+M certificato/a.

Per corsi con soli partecipanti minorenni vanno rispettate le condizioni minime di custodia riportate in tabella.

Numero di partecipanti	Numero di monitori/trici G+M abilitati/e	Numero di sorveglianti
5-19	1	0
20-39	1	1
40-59	1	2
60-79	1	3
80-99	1	4
100-119	1	5
120 e oltre	1	6

I responsabili dei corsi possono convocare altri monitori G+M e/o sorveglianti, che però non vengono considerati nel calcolo dei contributi.

### 3 Campi G+M

I campi G+M promuovono la formazione musicale di bambini e giovani nell'ambito della vita comunitaria. Il loro obiettivo, così come quello dei corsi G+M, è facilitare ai bambini e ai giovani partecipanti un accesso alla musica commisurato alla loro età e fare in modo che vivano appieno quest'arte ed esplichino le loro doti musicali, fornendo così un contributo al loro sviluppo sociale e culturale. Inoltre, mediante lo stare insieme nell'ambito della vita comunitaria si mira a rafforzare l'esperienza di gruppo e a consentire una trattazione più approfondita dei contenuti della formazione.

#### 3.1 Definizione di campo G+M

- È considerato campo G+M un blocco d'insegnamento, della durata di 2-7 giorni, impartito nell'ambito della vita comunitaria. Il pernottamento comune dei partecipanti non è obbligatorio.
- In un campo ogni giorno devono svolgersi in media almeno 5 lezioni della durata di 45 minuti ciascuna. In caso di campi con pernottamento, i giorni di viaggio (andata e ritorno) sono calcolati ognuno come una giornata di campo piena se vi si svolgono almeno 5 lezioni, come mezza giornata di campo se vi si svolgono tra le 2 e le 4 lezioni. I 45 minuti rappresentano una base di calcolo, ma la durata effettiva delle unità di lezione può variare.
- A un campo G+M devono partecipare almeno 10 bambini o giovani rispondenti ai requisiti G+M.
- I campi proposti dalle scuole di musica valgono come offerta G+M solo se si svolgono al di fuori dell'insegnamento ordinario.
- Possono essere iscritte come campi G+M quelli proposti dalle scuole dell'obbligo e del secondario II che si tengono al di fuori dell'insegnamento scolastico ordinario.
- I campi G+M devono svolgersi in Svizzera o nel Principato del Liechtenstein. La segreteria può autorizzare delle eccezioni, se si dimostra che sul territorio nazionale non sono disponibili alloggi adeguati in quanto a dimensioni, posizione e fruibilità.

#### 3.2 Condizioni di custodia

Per lo svolgimento di un campo G+M è necessaria la presenza di almeno un sorvegliante maggiorenne ogni 10 bambini e giovani e di un/a monitore/trice G+M riconosciuto/a.

Per campi con soli partecipanti maggiorenni non è necessaria la presenza di ulteriori sorveglianti oltre al/la monitore/trice G+M certificato/a.

Per i campi vanno rispettate le condizioni minime di custodia riportate in tabella.

Numero di partecipanti	Numero di monitori/trici G+M abilitati/e	Numero di sorveglianti
10-19	1	1
20-39	1	2
40-59	1	3
60-79	1	4
80-99	1	5
100-119	1	6
120 e oltre	1	7

I responsabili dei campi possono convocare altri monitori G+M e/o sorveglianti, che però non vengono considerati nel calcolo dei contributi.

### 3.3 Scambio di giovani a livello internazionale

In casi particolari, nell'ambito del programma G+M possono essere condotti campi musicali nel quadro dello scambio di giovani a livello internazionale. I partecipanti stranieri, tuttavia, non hanno alcun diritto ai contributi del programma G+M, che sono appannaggio esclusivo di bambini e giovani rispondenti ai requisiti G+M, con domicilio in Svizzera / nel Principato del Liechtenstein o nazionalità svizzera / liechtensteinese.

Per il resto si applicano le disposizioni per i campi G+M.

## 4 Inoltro della domanda e approvazione

### 4.1 Inoltro della domanda

Le richieste di contributo devono essere inoltrate alla segreteria 90 giorni prima dell'inizio del corso o del campo tramite il portale G+M.

La scelta delle discipline per la domanda di contributo (genere, stile) deve corrispondere con il tipo di idoneità sul certificato del/della monitore/trice G+M. In caso di offerte interdisciplinari il/la monitore/trice G+M deve assicurarsi che queste vengano svolte da personale qualificato (sorveglianti). In ogni caso, è il/la monitore/trice G+M a essere l'unico/a responsabile sotto il profilo amministrativo e artistico.

Per l'inoltro di una domanda per corsi e campi G+M il/la monitore/trice responsabile deve essere in possesso di un certificato valido.

In un anno civile possono essere autorizzate al massimo due offerte G+M (corso G+M e/o campo G+M) per lo stesso gruppo target.

### 4.2 Approvazione e assegnazione del contributo

La segreteria esamina le domande di contributo entro 30 giorni e comunica al richiedente:

- se la domanda adempie i requisiti del programma G+M e quindi se è autorizzata o no, e
- su quali contributi può contare una volta svoltosi il corso o il campo.

### 4.3 Rapporto finale e conteggio

A conclusione di un corso o campo, il/la monitore/trice G+M responsabile allestisce un conteggio riportandone le cifre effettive.

Ne documenta inoltre i risultati e li inoltra alla segreteria, tramite il portale G+M, unitamente al **conteggio**. A tal fine esiste un modulo (rapporto finale), disponibile sul portale stesso per la rispettiva domanda.

Dopo aver esaminato la documentazione, la segreteria versa il contributo dell'UFC in funzione del numero effettivo di partecipanti rispondenti ai requisiti G+M.

Per il versamento dei contributi deve essere indicato un conto dell'ente promotore (organizzazione musicale responsabile). Non sono consentiti versamenti su conti privati.

### 4.4 Assicurazione della qualità

I/le competenti esperti ed esperte G+M conducono, su mandato della segreteria, visite in loco per accertare la qualità delle offerte G+M, trasmettendo alla segreteria i relativi risultati.

## V FINANZIAMENTO

### 1 Finanziamento della formazione e della formazione continua

La formazione G+M è costituita dai moduli di base e da quelli in campo musicale e in campo pedagogico. La formazione continua comprende la giornata di scambio G+M e corsi di formazione continua.

Il modulo di base e la giornata di scambio G+M sono svolti dalla segreteria. I costi (escluse le spese di viaggio e dell'eventuale pernottamento) sono finanziati dal programma G+M.

I moduli in campo musicale e pedagogico così come i corsi di formazione continua (dopo approvazione delle relative domande e assegnazione di un contributo da parte della segreteria) sono svolti dalle organizzazioni musicali riconosciute. Il programma G+M partecipa in linea di massima al 70 per cento dei costi, tuttavia al massimo con un importo di 200 franchi per partecipante e per giornata di formazione.

La base per il contributo del programma G+M è costituita dal preventivo inoltrato e dal rispettivo programma del corso. Il versamento dei contributi avviene sulla scorta del rispettivo conteggio a conclusione del rispettivo modulo.

I costi, per lo svolgimento di moduli in campo musicale e pedagogico e di corsi di formazione continua riconosciuti, non coperti da contributi, vanno a carico delle organizzazioni musicali che li svolgono, che possono richiedere una quota ai partecipanti e/o procurarsi altri mezzi di terzi.

La formazione continua è disciplinata nel dettaglio nell'apposito concetto.

### 2 Finanziamento di corsi e campi G+M

Per calcolare i costi ci si avvale del modulo di domanda disponibile sul portale G+M.

Per lo svolgimento di corsi e campi, il programma G+M fornisce contributi forfettari stabiliti in funzione del numero di partecipanti aventi diritto ai contributi. Nello specifico, il finanziamento dei corsi si basa sul numero di lezioni e su quello di partecipanti aventi diritto ai contributi, per quello dei campi l'importo forfettario viene calcolato in base ai giorni di campo, ai pernottamenti e al numero di partecipanti aventi diritto ai contributi.

## 2.1 Contributi ai corsi<sup>9</sup>

Per ogni corso possono essere versati contributi per 10-20 lezioni.

Numero di partecipanti	Contributo per lezione
5-19	40
20-39	60
40-59	80
60-79	100
80-99	120
100-119	140
120 e oltre	160

## 2.2 Contributi ai campi

Per determinare i contributi ai campi si applicano le disposizioni riportate di seguito.

- Viene erogato un contributo di base forfettario in funzione del numero di partecipanti rispondenti ai requisiti G+M fino a un massimo di 7 giornate di campo piene.
- Per un campo con pernottamento:
  - o per vitto e alloggio, oltre al contributo di base forfettario vengono erogati **15 franchi** per notte e per partecipante;
  - o Il viaggio di andata e quello di ritorno vengono calcolati ognuno come una giornata di campo piena se vi si svolgono almeno 5 lezioni, come mezza giornata di campo se vi si svolgono tra le 2 e le 4 lezioni.

I contributi di base forfettari sono suddivisi come segue.

Numero di partecipanti	Contributo di base forfettario						
	1 giorno	2 giorni	3 giorni	4 giorni	5 giorni	6 giorni	7 giorni
10-19	200	400	600	800	1'000	1'200	1'400
20-39	300	600	900	1'200	1'500	1'800	2'100
40-59	400	800	1'200	1'600	2'000	2'400	2'800
60-79	500	1'000	1'500	2'000	2'500	3'000	3'500
80-99	600	1'200	1'800	2'400	3'000	3'600	4'200
100-119	700	1'400	2'100	2'800	3'500	4'200	4'900
120 e oltre	800	1'600	2'400	3'200	4'000	4'800	5'600

### Esempio di calcolo per campi con pernottamento

Un campo di 7 giorni con 35 partecipanti:

Per ognuno dei giorni di viaggio (andata e ritorno, ognuno con 2-4 lezioni) viene computato il contributo di base per mezza giornata → CHF 300.-

Per le 5 giornate di campo piene il contributo di base ammonta a → CHF 1'500.-

Le notti sono 6. Per i 35 partecipanti il contributo sarà quindi  $6 * 35 * 15.-$  → CHF 3'150.-

**Per il campo di 7 giorni può essere concesso un contributo di 4'950 franchi.**

<sup>9</sup> I contributi possono essere ridotti se l'esercizio del corso o del campo termina in positivo.



I costi non coperti mediante contributi sono a carico delle organizzazioni che svolgono i campi e che possono richiedere una quota ai partecipanti e/o procurarsi altri mezzi di terzi.

### **3 Collaborazione tra il programma G+M e CartaCultura**

CartaCultura intende rafforzare il proprio impegno a favore delle pari opportunità nell'ambito delle attività culturali e consentire anche a bambini e giovani in condizioni di povertà di vivere preziose esperienze con la musica. Le istituzioni e organizzazioni musicali che sulle proprie offerte G+M concedono uno sconto del 50 per cento sul costo regolare di corsi e campi ai detentori di una CartaCultura, agevolano loro l'accesso alle proprie attività musicali.

I mancati guadagni riconducibili alle agevolazioni concesse vengono compensati al 100 per cento dal programma G+M.

Procedura:

- Stabilire d'intesa con l'ente promotore se l'offerta G+M va resa accessibile anche a bambini e giovani detentori di una CartaCultura.
- Se interessato, l'ente promotore stipula una convenzione con il servizio nazionale CartaCultura.
- In fase di bando / iscrizione dell'offerta G+M vanno fornite informazioni sull'offerta CartaCultura (il servizio nazionale CartaCultura all'occorrenza mette a disposizione l'adeguato materiale informativo).
- All'atto dell'iscrizione i bambini e i giovani detentori di CartaCultura inviano una copia del proprio documento d'identità.
- Dopo il conteggio dell'offerta G+M il programma G+M rimborsa all'ente promotore i mancati guadagni.

## VI INFORMAZIONI E COMUNICAZIONI

### 1 Contatti

Per qualsiasi domanda sull'attuazione, sulla formazione, sui corsi e campi nonché sul finanziamento del programma:

#### **Segreteria G+M**

Programma Gioventù e Musica  
c/o Res Publica Consulting AG  
Helvetiastrasse 7  
3005 Berna  
Tel.: +41 31 521 46 02  
E-mail: [jugend-und-musik@rpconsulting.ch](mailto:jugend-und-musik@rpconsulting.ch)

Per qualsiasi domanda di carattere generale sul programma:

#### **UFC**

Ufficio federale della cultura  
Sezione Cultura e società  
Hallwylstrasse 15  
3003 Berna  
Tel.: +41 58 465 85 24  
E-mail: [jugend-und-musik@bak.admin.ch](mailto:jugend-und-musik@bak.admin.ch)

### 2 Pagina Internet

Le informazioni aggiornate sul programma sono pubblicate alla pagina Internet G+M:  
<http://www.bak.admin.ch/gioventu-e-musica>.

### 3 Portale G+M

Il portale G+M è dedicato all'amministrazione in ambito G+M, nello specifico:

- i monitori G+M gestiscono i dati personali, le richieste di ammissione e di formazione o formazione continua nonché la pubblicazione del certificato e l'inoltro delle domande per corsi e campi G+M;
- gli enti promotori inoltrano le domande per corsi e campi G+M;
- gli esperti G+M esaminano le richieste di ammissione pervenute;
- le organizzazioni partner G+M gestiscono le richieste per lo sviluppo di una nuova offerta di formazione continua G+M e per lo svolgimento di un'offerta di formazione continua G+M.

## 4 Newsletter

Mediante una newsletter pubblicata all'uopo vengono fornite costantemente informazioni su sviluppi, risultati e aspetti importanti del programma Gioventù e Musica.

La newsletter può essere spedita a tutti i privati interessati nonché a organizzazioni, federazioni, associazioni o scuole. Oltre a essere inoltrata direttamente per via elettronica, è pubblicata sulla pagina Internet del programma G+M.

Per iscriversi (o cancellarsi) alla newsletter consultare la pagina Internet del programma G+M: <https://www.bak.admin.ch/bak/it>

## 5 Social media

Il programma G+M è su Instagram, Facebook e Youtube.