

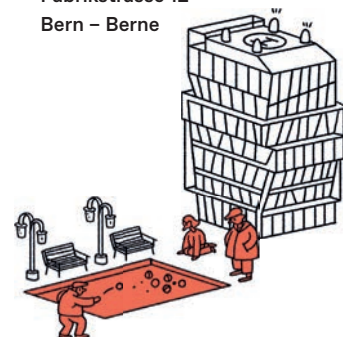


Forum Baukultur

Die Schweizer Austausch- und
Netzwerkplattform
für Baukulturakteure



24.11.2021
Eventforum
Fabrikstrasse 12
Bern – Berne



La plateforme suisse d'échange et de
mise en réseau des acteurs impliqués
dans la culture du bâti



Forum de la culture du bâti



Baukulturförderung beim Bund –
Rückblick und Ausblick
*L'encouragement de la
Confédération à la culture du bâti –
regard rétrospectif et prospectif*

Oliver Martin

Leiter Sektion Baukultur,
Bundesamt für Kultur (BAK)

*Chef de la section Culture du bâti,
Office fédéral de la culture (OFC)*





Baukultur-Transfer: Wirkt die Politik des Bundes in die Gesellschaft?
Diffusion de la culture du bâti : la politique de la Confédération a-t-elle un impact sur la société ?

- Beat Aeberhard**
Kantonsbaumeister Basel-Stadt
- Leïla El-Wakil**
S.O.S. Patrimoine CEG Contre l'Enlaidissement de Genève
- Andrea Wiegelmann**
Architektur Forum Ostschweiz
- Susanne Zenker**
SBB Immobilien, Leiterin Development



Das Konzept der hohen Baukultur gründet nicht nur auf einem Kulturbegriff, der alles vom Menschen Geschaffene umfasst, sondern verfolgt auch ein holistisches Raumverständnis. Das archäologische Erbe ist in diesem Verständnis ein Teil von Baukultur. Doch in der Realität scheint es etwas komplizierter: denn Archäologie beinhaltet nicht allein die archäologische Bodendenkmalpflege und die Bauarchäologie. Sie ist auch eine historische und gegenwärtig ausgesprochen interdisziplinär arbeitende Wissenschaft, deren primäre Quellen die materiellen Hinterlassenschaften des Menschen aus vergangener Zeit darstellen. Die Archäologie betreibt Grundlagenforschung zum Handeln und Wirken des Menschen in Raum und Zeit und fügt die Resultate zu einer kulturgeschichtlichen Erzählung und Perspektive zusammen. Sie bewegt sich daher gewissermassen auf einer Metaebene zum Konzept der ‚Hohen Baukultur‘.

Betrachten wir die archäologischen Quellen, die ein sehr breites Spektrum an – teilweise noch unentdeckten – Funden und Befunden im Boden und in Bauwerken umfassen, so sind diese nicht immer einfach unter dem Begriff der Baukultur zu verorten. Hier erkennt sich die Archäologie noch nicht im Gedankenkonstrukt der ‚Hohen Baukultur‘. Und hier vergibt sich das Konzept Baukultur durch das Subsumieren der breit bekannten und durchaus positiv konnotierten Archäologie unter einem vorerst noch abstrakten Begriff womöglich auch einen bewährten Zugang zur breiten Bevölkerung.

Die Archäologie als Wissenschaft und als kulturpflegerischer Auftrag steht vor der Herausforderung, ihre Aufgaben und ihre Stärken mit Blick auf Baukultur deutlicher zu positionieren – und auch für Ihre Eigenheiten einzutreten. Zugleich bietet die neue breite Bühne der ‚Hohen Baukultur‘ der Archäologie neue Vernetzungs- und Wirkungsmöglichkeiten, die aber erst erschlossen und erprobt werden müssen.

Archäologischer Perspektivenwechsel?

Andrea Schaer

Archäologie Schweiz



Baukultur/Culture du bâti : lignes directrices d'une stratégie cantonale et d'une stratégie de terrain

Après la signature de la déclaration de Davos sur le parquet international et la définition d'une stratégie au niveau national, se pose la question, quel sera le juste ancrage de la culture du bâti à l'échelle cantonale?

Depuis la fin de la deuxième guerre mondiale en parallèle à l'évolution de la législation fédérale, les cantons se sont dotés successivement d'outils et de législations en matière d'aménagement du territoire et des constructions. À cela se sont ajoutés au fil des décennies et des grands enjeux politiques de nombreuses législations sectorielles avec des effets sur notre environnement bâti et non bâti. Ils répondent à des thématiques aussi variés que la protection de la nature, du paysage ou des biens culturels, la politique de l'environnement, des transports et de l'énergie, la construction des routes et des infrastructures publiques ou encore l'attribution des marchés publics etc. Tout ce dispositif aura aussi eu des effets directs et indirects très importants sur les communes qui avec leur réglementations se trouvent

en bout de chaîne face aux requérants, face aux citoyens, citoyennes et porteurs de projets avec une grande responsabilité exécutive.

Après plus de septante ans d'effort législatif et réglementaire et autant de travail d'application sur le terrain, le constat reste mitigé et se situe entre la demie-réussite et le demi-échec selon le point de vue. L'initiative pour une haute culture du bâti s'inscrit dans ce contexte comme nouvelle démarche transversale engageant tous les acteurs influents sur notre espace de vie pour une action plus consciente et plus qualitative au sens large. Comment transposer cette démarche de manière simple et efficace au niveau cantonal sans ajouter une contrainte supplémentaire tout en évitant de rester au niveau de la belle déclaration d'intention?

En suivant la situation spécifique du canton de Fribourg, la présentation fera l'analyse des enjeux principaux et mettra en discussion différentes pistes à suivre pour stimuler une haute culture du bâti en temps utile.

Stanislas Rück
État de Fribourg, Service des
biens culturels



Neue Ideen für Zentren in der Agglomeration | NIZA

Grundlage dieses Beitrags ist ein durch innosuisse gefördertes Projekt in dem Entwicklungsperspektiven für Zentren in der Agglomeration in Zusammenarbeit zwischen Wissenschaft und Praxis erarbeitet werden.

In Anlehnung an den von Angelika Psenner geprägten Begriff des StadtParterre geht es um die Entwicklung der Gebäudeerdgeschosse und der umgebenden Freiräume in Zusammenarbeit mit Akteur_innen vor Ort. Zwei Themen stehen im Mittelpunkt:

Bauliche Qualitäten und Nutzungen

Welche Gestaltungs- und Nutzungsoptionen bieten freiwerdende Erdgeschosse sowie die konsequente gemeinsame Betrachtung von Erdgeschoss und umgebendem (öffentlichen) Freiraum als StadtParterre?

Welche zusätzlichen Entwicklungsperspektiven für Zentren eröffnen sich, wenn die Akteur*innen über die herkömmlichen Versorgungsstrukturen und Funktionszuschreibungen hinausdenken und z. B. auch nutzergetragene Ökonomien, neue Wohn- und Eigentumsformen, Orte der Bildung und Kultur sowie Nischen für Subkultur in den Blick nehmen?

Bau- und Planungskultur

Wie können die notwendigen Veränderungsprozesse partizipativ gestaltet werden? Können durch kommunikative Entwicklungsprozesse der Zusammenhalt vor Ort und die Identifikation mit dem Wohnort gestärkt werden? Wie muss eine lokale Planungskultur gestaltet sein, damit lokale Potenziale umfassend genutzt werden?

Elias Brandenburg & Anke Kaschlik
Zürcher Hochschule für Angewandte
Wissenschaften (ZHAW),
Soziale Arbeit, Institut für Vielfalt und
gesellschaftliche Teilhabe



Klimaaussive Baukultur

Der Weg zu Netto-Null wird die Schweiz bis 2050 spürbar verändern. Damit wir dabei die Schönheit, die Vielfalt und den identitätsstiftenden Charakter unserer gebauten Umwelt nicht verlieren, müssen Klimamassnahmen zukunftsfähig, nachhaltig und mit hoher Baukultur umgesetzt werden. Denn mit hoher Qualität lässt sich Netto-Null besser erreichen.

Die vom Bundesamt für Kultur unterstützte Klimaaussive Baukultur soll diesen Anspruch bekannt machen und Wege und gute Beispiele für Netto-Null mit hoher Baukultur vorschlagen. Sie soll Grundlagen bereitstellen und ein Netzwerk bilden. Sie soll die Biodiversitätsförderung mit den Klimamassnahmen verbinden. Im Juni lanciert, soll die Initiative kontinuierlich wachsen

und langfristig Resultate liefern. Die Energieziele und Energiesparmassnahmen müssen dafür weder verlangsamt, noch kompliziert oder verteuert werden.

Für dieses Ziel haben sich der Schweizer Heimatschutz, Archäologie Schweiz, Domus Antiqua Helvetica, der SIA, der BSA, der BSLA, der Lehrstuhl für Konstruktion und Denkmalpflege der ETH Zürich, die Konferenz der Schweizer Denkmalpflegerinnen und Denkmalpfleger, Espace Suisse, ICOMOS Suisse, die NIKE und die Stiftung Natur & Wirtschaft zusammengeschlossen.

Website: www.klimaaussive.ch

Kontakt: Stefan Kunz, info@klimaaussive.ch

Stefan Kunz

Schweizer Heimatschutz

Patrimoine suisse



Plateforme patrimoine et territoire. Porter ensemble la culture du bâti

Le canton de Genève a intégré la culture du bâti comme composante essentielle et structurante des projets de développement urbain. Le territoire de la ville, tel un palimpseste, nous révèle les transformations du passé. Les projets que nous dessinons aujourd'hui s'ajouteront comme des nouveaux chapitres à ce grand récit. Ainsi, notre volonté de poursuivre le développement urbain vers l'intérieur doit, plus que jamais, nous pousser à agir avec sensibilité à l'égard des traces héritées, pour mieux les saisir, les transformer. Face à cet enjeu, le „vocabulaire“ de l'architecte et de l'urbaniste doit s'enrichir et se complexifier pour prendre en compte à sa juste mesure le patrimoine.

Le patrimoine, dans cette vision élargie, n'est plus de la compétence exclusive d'une seule entité. Il concerne tous les acteurs publics et privés de

l'aménagement et de la construction. Afin de quitter le champ de tension pour rejoindre celui de l'adhésion, cette stratégie pour une culture du bâti de qualité a besoin du concours et de la responsabilisation de l'ensemble des partenaires. La création de la plateforme répond à cette vision politique. Elle a pour mission de mettre en place une collaboration stratégique et opérationnelle entre les offices intégrant les enjeux du patrimoine et des sites dans la planification.

La présentation posera les contours de cette vision et abordera les bases légales, idéales et stratégiques, qui fondent une culture commune pour un développement valorisant l'identité du territoire et de la ville. Son action concrète sera présentée avec des exemples de travaux et projets issus de cette collaboration.

Isabelle Claden, Pierre-Alain Girard &
Ariane Widmer
Canton de Genève, Département du
territoire



Pro bono: Verantwortung gestalten

In den Curricula europäischer Architekturschulen spielen Fragen der sozialen und ökologischen Verantwortung eine zunehmend zentrale Rolle. In welcher Weise können wir unsere Studierenden dabei unterstützen, aktive GestalterInnen eines sozialen und ökologischen Wandels zu werden? Genau diese Frage stellten wir uns auch am Institut für Architektur und Raumentwicklung (IAR) in der Entwicklung des neuen Curriculums, welches im Wintersemester 2019/20 eingeführt wurde. Unser Ziel ist es, selbstständige und teamfähige ArchitektInnen auszubilden, welche aus Eigeninitiative eine zukunftsfähige Gesellschaft und Umwelt (mit)gestalten.

Innerhalb des Lehrformats „Pro Bono“ werden die Aktivitäten des IAR gebündelt und ein Beitrag zur Umsetzung der 17 Nachhaltigkeitsziele der

UNO Agenda 2030 geleistet. Dabei versuchen junge, engagierte Studierende gemeinsam mit anderen AkteurInnen, den Herausforderungen unserer Zeit lösungsorientiert zu begegnen, um die Welt sozial und ökologisch nachhaltiger zu gestalten. Zusammen mit PartnerInnen aus der Praxis initiieren und planen sie Projekte zum Wohle der Gesellschaft, setzen diese um und tragen zur nachhaltigen Entwicklung in regionalen und internationalen Kontexten bei.

Der Kreativität sind dabei kaum Grenzen gesetzt, so reicht die Projektvielfalt vom Upcycling-Workshop über die temporäre Wiederbelebung eines leerstehenden Industrieareals bis hin zur Errichtung eines Ausstellungspavillons oder einer Sauna.

Cornelia Faisst & Daniel Haselsberger
Universität Liechtenstein, Institut für
Architektur und Raumentwicklung (IAR)



Promouvoir la culture du contrôle et d'entretien pour la conservation durable des biens culturels : un défi possible ?

Lara Calderari

Cantone Ticino, Dipartimento del territorio

Giacinta Jean & Francesca Piqué

Scuola universitaria professionale della Svizzera italiana (SUPSI), Dipartimento ambiente costruzioni e design (DACD)

L'Office des Biens Culturels du Canton du Tessin et le secteur Conservation-Restoration de l'Institut des Matériaux et Constructions de la SUPSI (Haute école spécialisée de la Suisse italienne) ont élaboré des lignes directrices pour aider les propriétaires de biens culturels et les professionnels de la conservation à développer un plan de contrôle et d'entretien proportionnel aux besoins des œuvres et aux priorités identifiées, dans le but de suivre l'état de conservation des biens et de le maintenir stable dans le temps. L'objectif est de promouvoir une culture de la conservation qui ne soit pas déterminée par les urgences mais qui repose sur une vision préventive et programmée. Plusieurs cas ont démontré l'efficacité de cette approche.

Les lignes directrices fournissent des indications à la fois méthodologiques et opérationnelles pour encourager une identification précoce des problèmes, qui permet d'agir rapidement, le cas échéant, et de réduire la nécessité d'interventions plus importantes à l'avenir. Pour que ces lignes directrices deviennent partie intégrante des bonnes pratiques en matière de gestion du patrimoine culturel et contribuent à développer une culture de conservation durable, le défi est de fournir des indications qui peuvent être comprises et mises en pratique d'une manière efficace, d'activer la formation des professionnels et la collaboration entre les propriétaires, l'office de biens culturels, les spécialistes et les personnes proches aux lieux culturellement, spirituellement ou physiquement.





Archäologie Schweiz ist die schweizweite
Vereinigung für Archäologie.
Archéologie Suisse est l'association suisse pour
l'archéologie.

VERMITTLUNG
MEDIATION

POLITIK
POLITIQUE

NETZWERK
RÉSEAU

TEILHABE
PARTICIPATION

archaeologie-schweiz.ch

Archäologie ist Baukultur – Baukultur ist Archäologie

Ellen Thiermann
Archäologie Schweiz
Archéologie suisse



Elemente einer baukulturellen Allgemeinbildung

«Als wohnendes Wesen ist der Mensch auf eine wie auch immer gebaute Umwelt angewiesen. Daher darf man behaupten, der Mensch sei ein ‹baukulturelles Wesen›. [...] er kann sich zur Baukultur verhalten: Sie prägt ihn in jedem Fall, ob er sich aber dazu auf mehr oder weniger reflexive Weise verhält und verhalten kann, ist eine Frage seiner baukulturellen Bildung.»

Roland Reichenbach

Archijeunes

Archijeunes wurde 2008 unter dem Namen Spacespot gegründet und verfolgt das Ziel, die baukulturelle Bildung im schweizerischen Bildungscurriculum zu verankern und Akteurinnen und Akteure der baukulturellen Bildung zu vernetzen. Der Verein will insbesondere Kinder und Jugendliche für die gestaltete Umwelt als Lebensraum sensibilisieren und sie befähigen, konkrete Qualitäten für ihren Lebensraum einzufordern.

www.archijeunes.ch

Baukulturelle Bildung in der Schweizer Bildungslandschaft

Thomas Schregenberger, Kathrin Siebert &

Sabrina Zimmermann

Archijeunes





Aktuelle Projekte und Publikationen
Projets et publications actuels

Bundesamt für Kultur (BAK)
Office fédéral de la culture (OFC)



Positionspapier «BSLA-Standpunkt Klima-
angepasste Siedlungsentwicklung» und
Buch «Anthos-Stadtklima»



BSLA-Standpunkt

Position FSAP

Klimaangepasste
Siedlungsentwicklung

Pour un développement
urbain adapté aux
changements climatiques

BSLA
bsla.ch/de/

1 Der Klimawandel stellt eine grosse globale Herausforderung dar. Die klimaangepasste Entwicklung unseres Siedlungsgebietes ist eine vordringliche planerische Aufgabe, die den Erhalt lokaler Lebensqualität zum Ziel hat.

Ziel: Ein wirkungsvoller Klimaschutz hält die negativen Auswirkungen des Klimawandels in Grenzen. Die urbanen Lebensräume sind an die Klimaveränderung angepasst.

2 Ein vernetztes und vielfältiges Freiraumsystem ist die Grundlage der klimaangepassten Siedlungsentwicklung.

Ziel: Räumliche Entwicklung ist an eine Sicherung, Vernetzung und qualitative Aufwertung der Freiräume gekoppelt, denn ein wirkungsvolles Freiraumsystem ist die Grundlage für die Anpassung an den Klimawandel. Zusammenhängende Freiräume bilden durchgehende Entlastungsräume und ermöglichen einen Kaltluftfluss. Das Freiraumsystem sichert natürlich gewachsene Biotope. Die einzelnen Freiraum sind bedarfsgerecht sowie klimaangepasst gestaltet und werden entsprechend gepflegt.

3 Grüne Infrastruktur – die Förderung von Vegetation ist zentral. Laubbäumen kommt dabei grösste Bedeutung zu.

Ziel: Eine üppige, klimaangepasste und diversifizierte Vegetation durchzieht als grüne Infrastruktur den Siedlungsraum. Die Bäume entwickeln sich an ihren Standorten bestmöglich und entfalten so ihre positive Wirkung auf das Klima optimal. Gebäudegrün leistet einen nachhaltigen Beitrag zur Anpassung an den Klimawandel.

4 Blaue Infrastruktur – eine dezentrale Regenwasserbewirtschaftung nach Schwammstadtprinzip setzt auf Verdunstung sowie Versickerung und wirkt Schäden durch Überflutung entgegen.

Ziel: Wasser wird als wertvolle Ressource behandelt und als blaue Infrastruktur entwickelt. Regenwasser verdunstet oder versickert möglichst vor Ort. Bei Starkniederschlägen wird es zurückgehalten oder gezielt geleitet, um Schäden durch Oberflächenabfluss zu vermeiden. Hierfür können Freiräume temporär geflutet werden oder sind als Notwasserwege ausgebildet. Die Speicherung von Wasser trägt in Trockenperioden zur Versorgung der Vegetation bei, auch das Potenzial der Dächer ist genutzt.

Eine klimaangepasste Siedlungsentwicklung bedingt einen frühzeitigen und integralen Planungsprozess. Mehrwerte durch Synergien, gute Vorbilder sowie Mitwirkung und Kommunikation sind dabei Erfolgsfaktoren.

Ziel: Die Entwicklung des Siedlungsraums erfolgt integral, unter Abwägung aller relevanten fachlichen Anliegen. Klimaangepasste Freiräume bieten dank vielfältigen Synergien einen grossen öffentlichen Mehrwert und somit eine hohe Lebensqualität im Siedlungsraum. Die Einbezug der Anspruchsgruppen stützt die Massnahmen breit ab und führt zu hoher Akzeptanz. Gut entwickelte Freiräume dienen als Vorbilder und stossen weitere Entwicklungen an.

Download
und weitere
Informationen:



Download
und Information
zusätzliche:



FSAP
bsla.ch/fr/

1 Les changements climatiques constituent un énorme enjeu à l'échelle planétaire. Le développement de nos zones urbaines adapté aux changements climatiques constitue une mission majeure de planification dont l'objectif est la préservation de la qualité de vie locale.

Objectif: Une protection efficace du climat limite les impacts négatifs des changements climatiques. Les espaces de vie urbains sont adaptés aux changements climatiques.

2 Un réseau diversifié d'aménagement des espaces ouverts représente la base d'un développement de l'urbanisation adapté aux changements climatiques.

Objectif: Le développement structurel est intimement lié à la sauvegarde, la mise en réseau et la valorisation qualitative des espaces ouverts, car un système efficace de ces espaces représente le fondement d'une adaptation aux changements climatiques. Des espaces ouverts contigus forment des zones de décharge et permettent un flux d'air froid. Un système d'espaces ouverts sauvegarde les sols naturels. Les différents espaces sont conçus en fonction des besoins, adaptés au climat et bénéficient d'un entretien correspondant.

3 Infrastructure verte – la promotion de la végétation est capitale. Un rôle primordial revient ici aux arbres feuillus.

Objectif: Une végétation dense, diversifiée et adaptée aux changements climatiques traverse l'espace urbain telle une infrastructure verte. À leur emplacement respectif, les arbres se développent au mieux et déploient de manière optimale leur effet positif sur le climat urbain. La végétalisation des bâtiments fournit une contribution durable à l'adaptation aux changements climatiques.

4 Infrastructure bleue – une gestion décentralisée des eaux de pluie en vertu du principe de la «ville éponge» mise sur l'évaporation et l'infiltration et prévient les dommages dus aux inondations.

Objectif: L'eau est considérée comme une ressource précieuse et développée sous forme d'infrastructure bleue. L'eau de pluie s'évapore ou s'infiltrate dans les sols, si possible sur place. En cas de précipitations intenses, l'eau est retenue ou dirigée pour éviter des dommages dus au ruissellement de surface. Pour cela, des espaces non bâtis peuvent être utilisés comme zone d'inondation temporaire ou aménagés comme ouvrages de dérivation des eaux de pluie. En période de sécheresse, le stockage de l'eau permet d'irriguer la végétation, et le potentiel des toitures est également exploité ici.

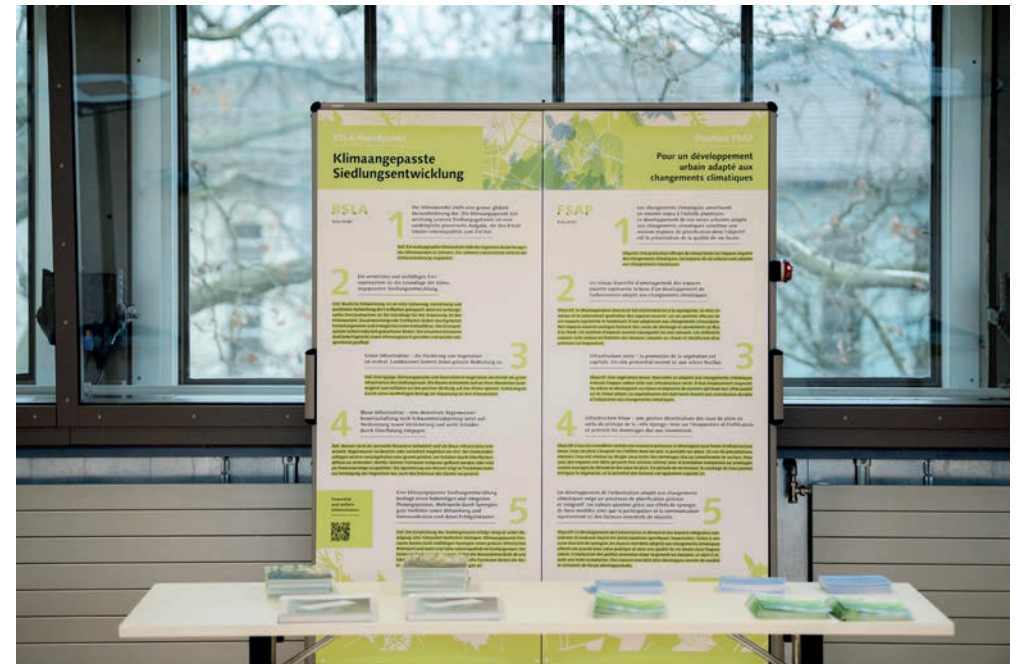
Un développement de l'urbanisation adapté aux changements climatiques exige un processus de planification précoce et intégratif. Les valeurs ajoutées grâce aux effets de synergie, de bons modèles ainsi que la participation et la communication représentent ici des facteurs essentiels de réussite.

Objectif: Le développement de l'urbanisation se déroule d'une manière intégrative considérant et évaluant toutes les préoccupations spécifiques importantes. Grâce à une vaste diversité de synergies, les espaces non bâtis adaptés aux changements climatiques offrent une grande plus-value publique et donc une qualité de vie élevée dans l'espace urbain. L'implication des parties prenantes étaye largement les mesures, ce dont il résulte une forte acceptation. Des espaces non bâtis bien développés servent de modèle et stimulent de futurs développements.

Peter Wullschleger

Bund Schweizer Landschaftsarchitekten und
Landschaftsarchitektinnen (BSLA)

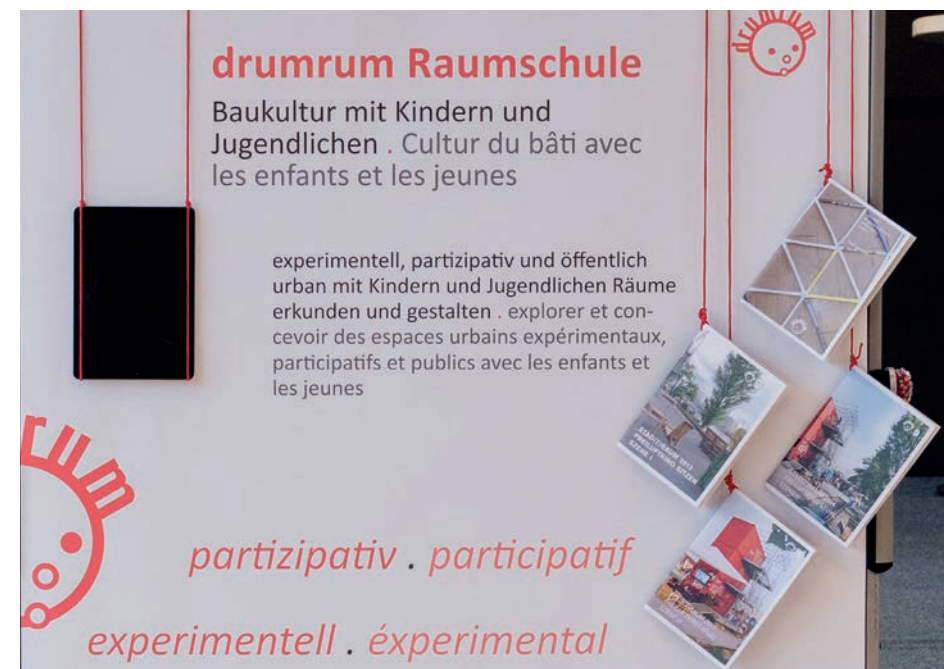
Fédération Suisse des Architectes Paysagistes
(FSAP)





drumrum Raumschule – Baukultur sehen und gestalten mit Kindern und Jugendlichen
drumrum Raumschule – Voir et concevoir la culture du bâti avec les enfants et les jeunes

Fabian Müller, Andrea Steegmüller &
Nevena Torboski
drumrum Raumschule, Basel



Construction Heritage and Preservation
Institute of Construction History and Preservation / Institute of Technology in Architecture
langenber.arch.ethz.ch

REPAIR_{HS21} MAKING THINGS BETTER

DARCH ETH zürich

© Konstruktionserbe und Denkmalpflege, ETH Zürich und Nicolas Rolle, 2020. Sponsoring: Tanja Bleimann



UPGRADE. Making things better Forschungstätigkeit Professur Konstruktionserbe und Denkmalpflege

Matthias Brenner & Orkun Kasap

ETH Zürich, Departement Architektur, Professur
Konstruktionserbe und Denkmalpflege



Das Ortsbild zwischen Wahren und Entwickeln. Zwei Methoden zur nachhaltigen Entwicklung des gebauten kulturellen Erbes

Sandra Bühler & Christian Wagner

Fachhochschule Graubünden, Institut für Bauen
im alpinen Raum (IBAR)





Les nouveaux médias au service du patrimoine. Redécouvrir le patrimoine grâce au monde numérique

Saskia Ott Zaugg
Gesellschaft für Schweizerische
Kunstgeschichte (GSK)
Société suisse d'histoire de l'art (SHAS)





Basel 2050

Walter Reinhard

Bau- und Verkehrsdepartement des Kantons
Basel-Stadt

Forum Städtebau (Basel 2050).



Baukultur-Verhandlung unter Schülerinnen und Schülern anlässlich Vermittlung 2020.

Forum Städtebau (Basel 2050)

Unsere Gesellschaft verändert sich: Bevölkerungszunahme, Klimawandel, Ressourcen- und Biodiversitätskrise, Migration und neues Wohn- und Arbeitsplatzzwangs, Klima-, Ressourcen- und Biodiversitätskrise, Migration und neues Wohn- und Arbeitsplatzzwangs. Und immer ist die Stadt davon betroffen: Neue Gebäude, Stadtteile und Verkehrswege entstehen, neuartige Ansprüche und Nutzungen treten auf. Basel verändert sich und wir stellen uns die Frage: Wie wird Basel 2050 sein?

Städtebau & Architektur (S&A) ist eine von sieben Dienststellen des Bau- und Verkehrsdepartements (BVD) des Kantons Basel-Stadt und steht für die Weiterentwicklung der Basler Baukultur. Wir verstehen unsere Rolle zunehmend darin, alle Einflüsse und Ansprüche im Hinblick auf eine für alle Bevölkerungsgruppen gleichermaßen lebenswerte Stadtgestalt in die verschiedenen Aushandlungsprozesse einzubringen. Diesem Rollenverständnis entsprechend sehen wir uns in der Pflicht, Baukultur möglichst breit zur Diskussion zu stellen. Gleichzeitig versuchen wir, die sich permanent verändernden und steigenden Ansprüche zu antizipieren und ihnen gerecht zu werden. Dabei kommt den

Aspekten der Aufenthalts- und der Prozessqualität der Planung, neben dem gängigen Kriterium der Ästhetik, eine wachsende Rolle zu. Die erforderliche permanente Verhandlung über unseren gemeinsamen Lebensraum Basel kann nur öffentlich und nicht hinter verschlossenen Türen stattfinden und gelingen. Partizipation ist grundlegende Wissensbeschaffung für die Planung der Stadt. Deshalb hat S&A das Forum Städtebau (Basel 2050) initiiert.

«Ausstellung, Podium und Vermittlung 2020» Eine erste öffentliche Auslegung und Verhandlung hat im Herbst 2020 in Kooperation mit dem S&A Schweizerischen Architekturmuseum stattgefunden. Das Forum beleuchtete schlaglichtartig die städtebauliche Entwicklung Basels von gestern, heute, morgen und übermorgen in Form einer Ausstellung sowie diversen Veranstaltungen. Im Rahmen dieses diskursiven und partizipativen Baukultur-Festivals führten wir insgesamt 10 Podien und 16 Führungen durch. Einbezogen waren 19 Schulklassen. Zusätzlich veranstalteten wir einen Familiensamstag und ergänzten das Forum mit

Forum Städtebau (Basel 2050).



Backstage Rückmeldungen von Besucherinnen und Besuchern anlässlich «Ausstellung 2020».

einem begleitenden Kinoprogramm zu Städtebauthemen. Kurz: Einem breiten Publikum wurde Raum geboten zum Mitdenken, Mitdiskutieren und Mitentwickeln.

«Podium 2021» 2021 führen wir die Podien weiter unter den Titeln «Die poröse Stadt», «Die grüne Stadt» und «Die blaue Stadt». Damit der Grad der Öffentlichkeit zusätzlich erhöht werden kann, führen wir diese Podien im neu geschaffenen Foyer Public des Theater Basel durch.

«Position 2022» S&A will eine langfristige städtebauliche Navigationshilfe für Basel formulieren. In einem ersten Schritt sollen in einer «Position 2022» kurzfristige Handlungsfelder dargelegt werden. Dabei handelt es sich gleichermaßen um ein verwaltungsinternes wie externes Kommunikationsmittel. Es will alle Beteiligten, Fachpartnerinnen und Investoren wie auch die Öffentlichkeit, für die Weiterentwicklung unserer Baukultur sensibilisieren: Worauf ist zu achten, unter Anerkennung der andauernden Veränderungen,

damit Basel seine spezifischen, unverwechselbaren und baukulturell wertvollen Eigenheiten weiterentwickeln und stärken kann? Dabei verstehen wir den Stadtkörper nicht einfach als ein Objekt. Vielmehr interessieren uns die Prozesse und die damit verbundenen Qualitäten, Chancen und Risiken. Wir wollen eine Position einnehmen und eine Gesamtperspektive wagen. Die «Position 2022», die im Wesentlichen auf den Erkenntnissen und Materialien der letzten zwei Jahre aufbaut, muss in geeigneter Weise weiterverhandelt werden.

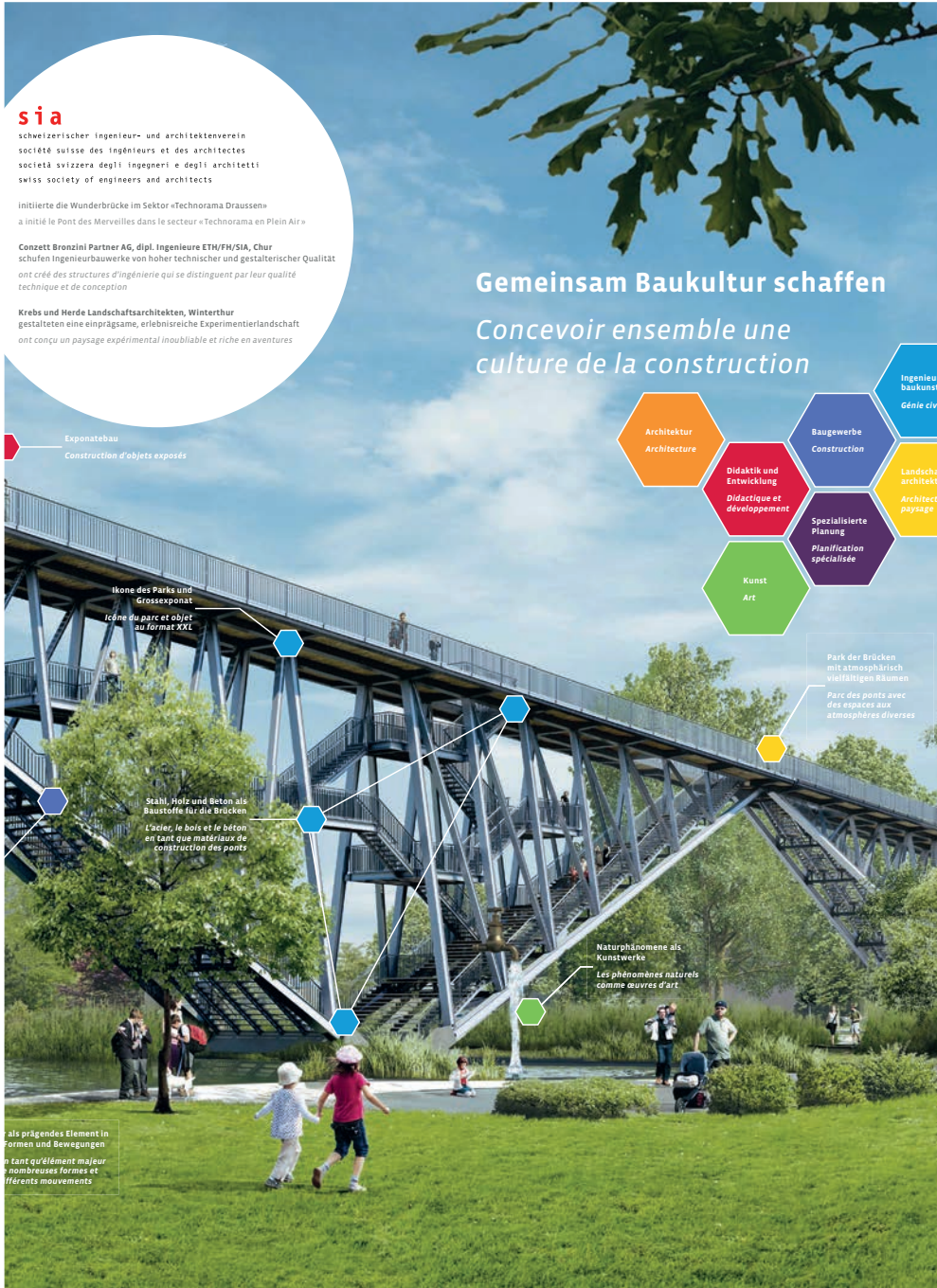
Forum Städtebau (Basel 2050) | II Ganz im Sinne der lernenden Stadtplanung sollen die Podien und Positionen in die Zukunft fortgeschrieben werden. Baukultur wird permanent thematisiert.



Aktuelle Projekte und Produkte Schweizer
Heimatschutz, Stiftung Ferien im Baudenkmal
und Heimatschutzzentrum in der Villa Patumbah

Patrick Schoeck
Schweizer Heimatschutz
Patrimoine suisse





Die Wunderbrücke im neuen Sektor «Technorama Draussen» – Gemeinsam Baukultur schaffen und die Zukunft gestalten

Gianfranco Bronzini

Schweizerischer Ingenieur- und Architektenverein
(SIA)

Société suisse des ingénieurs et des architectes
(SIA)





Landschaftsverträgliche Ställe. Leitfaden für eine verbesserte Baukultur bei der Planung und Realisierung von landwirtschaftlichen Nutzbauten

Franziska Grossenbacher
Stiftung Landschaftsschutz Schweiz (SL-FP)
*Fondation suisse pour la protection et
l'aménagement du paysage (SL-FP)*



Tutti insieme



Helen Van Vemde
Stiftung Sotto Voce

On the long-term determinants of urban form – an economic analysis

Maximilian von Ehrlich

Universität Bern (CH)

Christian Hilber

London School of Economics (UK)

Olivier Schöni

Laval University (Canada)





“Was als obligatorisches Uni-Projekt begann, hat sich sehr bald in ein Herzensprojekt verwandelt.”

“Ce qui a commencé comme un projet universitaire obligatoire s’est rapidement transformé en un projet qui me tenait à cœur.”

Architekturstudentin Sabina Fleisch zu ihrem Projekt
L’étudiante en architecture Sabina Fleisch sur son projet



BAUKULTUR UND VERANTWORTUNG

La culture du bâti et la responsabilité

In den Curricula europäischer Architekturfachschulen spielen Fragen der sozialen und ökologischen Verantwortung eine zunehmend zentrale Rolle. In welcher Weise können wir unsere Studierenden dabei unterstützen, aktive Gestalter*innen eines sozialen und ökologischen Wandels zu werden? Diese Fragen stellen wir uns auch am Institut für Architektur und Raumentwicklung in der Entwicklung des neuen Curriculums, welches im Wintersemester 2023/24 eingeführt wurde. Unser Ziel ist es, selbstständige und verantwortungsvolle Architekt*innen auszubilden, welche aus Eigeninitiative eine zukunftsfröhliche Gesellschaft und Umwelt (mit) gestalten. Innerhalb des Lehrformats „Pro Bono“ versuchen die Studierenden den Herausforderungen unserer Zeit kreativ und lösungsorientiert zu begegnen. Zusammen mit Partner*innen aus der Praxis initiieren sie Projekte zum Wohle der Gesellschaft, setzen diese um und tragen zur nachhaltigen Entwicklung in regionalem und internationalen Kontexten bei. Das Kreativität und Ideen im Zentrum gesetzt, so reichte die Projektskala vom Upcycling-Workshop über die temporäre Wiederbelebung eines verfallenden Industriehaus bis hin zur Errichtung eines Ausstellungsraums oder einer Saale.

Dans les programmes des écoles d’architecture européennes, les questions de responsabilité sociale et écologique occupent une place de plus en plus centrale. De quelle manière pouvons-nous aider nos étudiants à devenir des concepteurs actifs du changement social et écologique ? Nous nous sommes également posé cette question à l’Institut d’architecture et d’aménagement du territoire (IAR) lors de l’élaboration du nouveau programme, qui a été introduit au semestre d’hiver 2023/24. Notre objectif est de former des architectes indépendants et ayant l’esprit d’équipe qui (co) façonnent une société et un environnement durables de leur propre initiative. Dans le format d’enseignement “Pro Bono”, les étudiants essaient de relever les défis de notre temps de manière créative et orientée vers les solutions. Avec des partenaires de la pratique, ils lancent des projets au profit de la société, les mettent en œuvre et contribuent au développement durable des contextes régionaux et internationaux. La créativité y prédomine pas de moins, le variété des projets va des ateliers d’upcycling à la revitalisation temporaire d’une zone industrielle en passant par la construction d’un pavillon d’exposition ou d’un salon.



BAUKULTUR UND VERMITTLUNG

La culture du bâti et la médiation

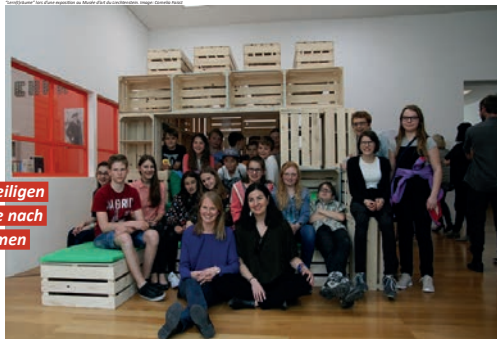
In den Fachdiskussionen zwischen Architektinnen, Raum-/Landschaftsplanerinnen und Politikern ist immer wieder die Rolle von partizipativen Prozessen. Alle Menschen sollen sich beteiligen können, wenn es um die Frage nach der Gestaltung des gemeinsamen Lebensraums geht. Aber für die meisten ist die Baukultur ein abstraktes Thema. Gestalte den Raum, das heisst und wird in der Zukunft vor allem jungen Menschen die Möglichkeit geboten wird, sich mit ihrer gebauten Umwelt auseinanderzusetzen. Das Institut für Architektur und Raumentwicklung der Universität Liechtenstein setzt sich in dieser Hinsicht für eine aktive Baukulturvermittlung ein, indem es unter anderem seit mehreren Jahren Architekturbewerbungen mit verschiedenen Schulen im Raum Rhodanz konzipiert, plant und durchführt. Cornelia Faisst und Celine Martínez-Calleja vom Institut für Architektur und Raumentwicklung haben die Erkenntnisse ihrer Workshops in einer Broschüre zusammengefasst. In zahlreichen Übungen und anhand konkreter Beispiele zeigen sie wie Baukultur auf spielerische Art und Weise an verschiedenen Altersgruppen von der Primarschule bis zum Gymnasium vermittelt werden kann.

Dans les discussions techniques entre architectes, planificateurs spatiaux/urbanistes et politiques, on parle à plusieurs reprises de processus participatifs. Tout le monde devrait pouvoir participer à la conception de l’espace de son quartier. Mais pour la plupart d’entre eux, la construction de la culture est un sujet abstrait. C’est pourquoi nous proposons à l’Institut d’architecture et d’aménagement du territoire de l’Université de Liechtenstein d’organiser activement la culture du bâtiment en concertant, planifiant et organisant pendant plusieurs années des ateliers d’architecture avec divers écoles de la vallée du Rhin. Cornelia Faisst et Celine Martínez-Calleja de l’Institut d’architecture et d’aménagement du territoire ont résumé les résultats de leurs ateliers dans une brochure. Dans de nombreux exercices et à l’aide d’exemples concrets, ils montrent comment la culture du bâtiment peut être véhiculée de manière ludique à différentes tranches d’âge, de l’école primaire au lycée.



Alle Menschen sollen sich beteiligen können, wenn es um die Frage nach der Gestaltung des gemeinsamen Lebensraums geht.

Tout le monde devrait pouvoir participer à la conception de l’espace de vie commun.



Konzept / Concept
Mit arch. Cornelia Faisst, Universitätskampus 8
Mit Celine Martínez-Calleja, Université du Val de Rhodanz

Baukultur: Gesellschaft, Verantwortung, Vermittlung, Politik

Cornelia Faisst & Daniel Haselsberger
Universität Liechtenstein, Institut für Architektur und Raumentwicklung (IAR)



Institut Urban Landscape

Architektur und Städtebau
des 21. Jahrhunderts

ZHAW Departement Architektur,
Gestaltung und Bauingenieurwesen

Forschungsschwerpunkte

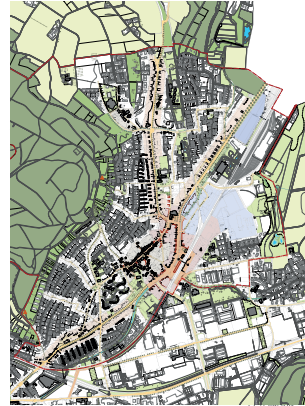
Transformation Stadtlandschaften



Topverdichtung durch partielle Aufstockung, Bebauung Lerchenberg, Lerchenmen, Schauenberg in Zürich
Forschungsprojekt «Methoden und Strategien zur Verdichtung von Siedlungsstrukturen der Nachkriegszeit»

Planungsprozesse Planungsinstrumente

Quartierentwicklungsdiagramm Oberwinterthur
Forschungsprojekt «Räumliche Leitbilder erarbeiten»

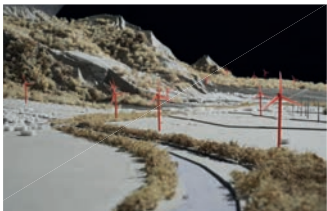


Öffentlicher Raum



Fußballspiel Europaplatz, Bern
Forschungsprojekt «Öffentlicher Raum: Funktionen von Öffentlichkeit und ihr Beitrag zur gesellschaftlichen Integration»

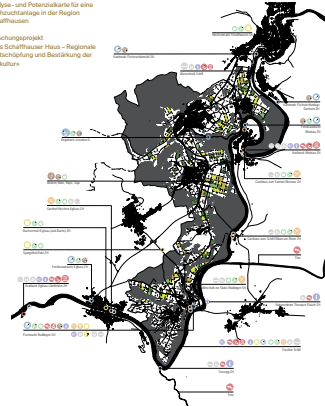
Neue Kulturlandschaften Energie und Freizeit



Modell des oberen Rheintals zur Studie der Einbindung von Windenergieanlagen in die Stadtlandschaft
Forschungsprojekt «Urban Wind Farmings»

Ländlicher Raum

Analyse- und Potenzialkarte für eine Hochschullandschaft in der Region Schaffhausen
Forschungsprojekt «Urban Schaffhausen: Regionale Wertschöpfung und Bestärkung der Baukultur»



Methodik und Didaktik in Architektur und Städtebau



Aktuelle Forschungen des Instituts Urban Landscape

Regula Iseli, Andreas Jud & Stefan Kurath
Zürcher Hochschule für Angewandte
Wissenschaften (ZHAW), Institut Urban



Eine interdepartementale Arbeitsgruppe unter der Leitung des Bundesamts für Kultur (BAK) hat fünf Kernthemen für ein Nationales Forschungsprogramm (NFP) erarbeitet, die den Stakeholdern zur Diskussion gestellt wurden. Dabei wurde die Frage nach der gesellschaftspolitischen Relevanz der Themen und nach deren Dringlichkeit in Bezug auf Forschung gestellt.

Die Teilnehmenden diskutierten angeregt, insbesondere zu den vorgeschlagenen Themen und dazu, was sie als wichtig erachten und was inhaltlich zu den einzelnen Bereichen ergänzt werden kann. Etwas in den Hintergrund traten die Fragen zu Relevanz und Dringlichkeit. Während bemerkt wurde, dass Thema 1 (Umgang mit Bestand und Neubau) und Thema 2 (Landschaftliche und baukulturelle Qualität als Potenzial für eine nachhaltige Raumentwicklung) in der Fachdiskussion bereits gut präsent sind, wurde festgehalten, dass Thema 3 (Gestalterische Qualität und ökonomischer Wert) und Thema 4 (Place-making: Wahrnehmung, Wirkung und Gestaltung

von Raum[-Qualitäten]) noch weniger diskutiert und erforscht sind. Thema 5 (Gouvernanz: Prozesse, Methoden und Rollen für baukulturelle Qualität) könne nicht vernachlässigt werden und sei sowieso von grundlegender Bedeutung.

Partizipation und Sensibilisierung wurden in allen Themen als wichtige Elemente erachtet und ebenso wurde mehrfach darauf hingewiesen, dass das Kulturerbe im Zusammenhang mit Baukultur geeignet zu berücksichtigen sei.

In den Schlussdiskussionen wurden Interdisziplinarität und Praxistauglichkeit der Forschung als von zentraler Bedeutung hervorgehoben. Dabei sei darauf zu achten, dass ländlichen Gebieten, ökonomischen Aspekten und dem Klimawandel genügend Aufmerksamkeit geschenkt würden. Und natürlich die Beantwortung der Frage: Welchen ökonomischen und gesellschaftlichen «Wert» erbringt eine hohe Baukultur neben einer grundlegenden Nachhaltigkeit in der Erhaltung der Ressourcen.

Baukultur braucht Forschung: Vorarbeiten zu einem Nationalen Forschungsprogramm «Baukultur» *Fonder un programme national de recherche sur la culture du bâti :* *élaboration des lignes de recherche*

Nina Mekacher & Brigitte Müller
Bundesamt für Kultur (BAK)
Office fédéral de la culture (OFC)



Un groupe interdépartemental placé sous la direction de l'Office fédéral de la culture (OFC) a élaboré cinq thèmes clés pour un programme national de recherche, qui ont ensuite été proposés aux différents acteurs concernés comme point de départ d'une discussion. La question qui s'est notamment posée est celle de la pertinence, en termes de politique sociale, des cinq thèmes retenus et de leur urgence en matière de recherche.

Les discussions ont été animées : les participants ont réagi aux thèmes proposés, précisé quels points étaient importants à leurs yeux et évoqué les contenus qui, selon eux, pourraient venir compléter les domaines concernés. La question de la pertinence et celle de l'urgence des mesures à prendre sont restées à l'arrière-plan des discussions. Il a été observé que, tandis que les thèmes 1 (quelle attitude adopter vis-à-vis des biens existants et des nouveaux bâtiments) et 2 (exigences qualitatives en matière de paysage et de culture du bâti comme potentiel pour le développement territorial durable) occupaient déjà une place importante dans le débat entre spécialistes, les thèmes 3 (qualité de création et valeur économique) et 4

(construction d'espaces : perception, impact et création – des qualités – de l'espace) étaient eux moins présents dans les discussions et au sein des groupes de recherche. Quant au thème 5 (gouvernance : processus, méthodes et rôles pour une qualité du bâti culturel), il ne peut pas être négligé et revêt dans tous les cas une importance capitale.

Pour tous les thèmes, les notions de participation et de sensibilisation ont été perçues comme des éléments importants. De même, on a évoqué à plusieurs reprises qu'il est judicieux de considérer le patrimoine culturel dans le contexte plus général de la culture du bâti.

Lors des discussions finales, on a souligné l'importance capitale de l'interdisciplinarité et de l'applicabilité de la recherche. Les questions des régions rurales, des aspects économiques et du changement climatique ont également fait l'objet de débats. Relevons enfin que la question suivante a trouvé réponse dans le cadre des discussions : « Quelle valeur ajoutée, sur les plans économique et social, apporte une culture du bâti de qualité en plus d'une durabilité fondamentale dans la préservation des ressources ? »

Baukultur braucht Forschung: Vorarbeiten zu einem Nationalen Forschungsprogramm «Baukultur» *Fonder un programme national de recherche sur la culture du bâti : élaboration des lignes de recherche*

Nina Mekacher & Brigitte Müller
Bundesamt für Kultur (BAK)
Office fédéral de la culture (OFC)



Die Strategie Baukultur und das Landschaftskonzept Schweiz sehen verschiedenen Massnahmen mit Beratungsangeboten für Gemeinden zu den Themenbereichen Baukultur und Landschaft vor. Seitens BAK berichtete Anne-Chantal Rufer über die Massnahme 17 der Strategie Baukultur, insbesondere über eine digitale Plattform mit interaktivem Werkzeugkasten, welche im Aufbau ist. Das Beratungsangebot zum ISOS bestehend aus diversen Materialien (Flyer, Anwendungsempfehlungen, Sammlung Gerichtsentscheide, etc.), Informationsveranstaltungen, aber auch einer Weiterbildung und einer Hotline stellte Marcia Haldemann vor. Claudia Moll berichtete über zwei neu lancierte Pilotprojekte des BAFU: Die Stärkung landschaftlicher Aspekte in der Siedlungsberatung von EspaceSuisse und das Projekt Impuls Landschaftsberatung. Bei diesem stehen Gemeinden Landschaftsfachpersonen zu Verfügung, die Gemeinden bei Fragen im Bereich Landschaft beraten ([Pilot Impuls-Landschaftsberatung 2021-23](#)).

In zwei Workshoprunden hatten die Teilnehmenden die Möglichkeit, sich mit den vorgestellten Projekten vertiefter auseinanderzusetzen. Die digitale Plattform mit dem Werkzeugkasten wurde insgesamt positiv aufgenommen, wobei auch verschiedene Risiken identifiziert wurden.

Folgende entscheidende Aspekte haben die Teilnehmenden hervorgehoben: Die Plattform soll aus Kundensicht gedacht werden, einen konkreten Zugang bieten und den Gemeinden wirksam kommuniziert werden. Als wichtige Themen für den Werkzeugkasten haben die Teilnehmenden die Vermittlung und den Umgang mit nicht inventarisiertem bzw. geschütztem Bestand und die Nachhaltigkeit genannt.

Das Beratungsangebot zum ISOS kannten nur wenige Teilnehmende in seiner Gesamtheit. Es wurde positiv beurteilt. Thematisiert wurde insbesondere die Notwendigkeit einer Vertiefung des Wissens der kantonalen Fachleute für Raumplanung und Denkmalpflege, die Förderung des Dialogs zwischen den beiden Bereichen, sowie die Wichtigkeit der Kommunikation mit der breiten Öffentlichkeit und der frühen Sensibilisierung (Schulkinder) zum Thema Ortsbildschutz.

Die Angebote des Bundesamts für Umwelt im Bereich Landschaftsberatung wurden generell begrüsst. Diskutiert wurden die Wege, wie Gemeinden dazu motiviert werden können, vom Angebot Gebrauch zu machen. Generell haben einzelne Teilnehmende den Wunsch geäussert, dass die Bundesämter ihre Beratungsangebote aufeinander abstimmen.

Baukultur- und Landschaftsberatung für Gemeinden: Stand der Umsetzung *Le conseil aux communes en matière de culture du bâti et de paysage : état de la mise en œuvre*

Marcia Haldemann & Anne-Chantal Rufer

Bundesamt für Kultur (BAK)

Office fédéral de la culture (OFC)

Claudia Moll Simon

Bundesamt für Umwelt (BAFU)



La stratégie Culture du bâti et la Conception « Paysage suisse » prévoient une série de mesures à l'attention des communes, à savoir des offres de conseil en matière de culture du bâti et de paysage. Lors de sa présentation de la mesure 17 de la stratégie Culture du bâti, Anne-Chantal Rufer, représentante de l'OFC, a notamment évoqué la création d'une plateforme numérique munie de boîtes à outils interactives. Le projet est en cours de réalisation. De son côté, Marcia Haldemann a détaillé les divers dispositifs mis en place pour une meilleure connaissance de l'ISOS (prospectus, recommandations d'application, recueil des décisions judiciaires, etc.), annoncé quelques séances d'information à venir et évoqué l'existence d'une formation continue et d'un service d'assistance en ligne. Claudia Moll s'est quant à elle chargée de présenter deux projets pilotes récemment lancés par l'OFEV : le renforcement des aspects liés au paysage dans le cadre de l'offre de conseil en matière d'aménagement proposée par EspaceSuisse et le projet de promotion des prestations de conseil en matière de paysage, qui vise à mettre à disposition des communes une équipe de spécialistes capables de leur apporter conseil pour toute question relative au domaine ([Phase pilote de promotion des prestations de conseil en matière de paysage 2021-2023](#)).

Cet atelier, qui comme les autres a eu lieu à deux reprises, de manière consécutive, a permis aux

participantes et participants d'aborder plus en détail les projets présentés. L'idée de la plateforme numérique munie d'une boîte à outils a reçu un accueil globalement favorable, mais plusieurs risques ont été identifiés : la plateforme devra être pensée du point de vue des clientes et des clients, facile d'accès et annoncée aux communes de manière efficace. Le groupe de participants a dégagé plusieurs lignes directrices à garder en tête pour l'élaboration de la boîte à outils : médiation, rapport au patrimoine non inventorié et développement durable.

Peu de personnes semblaient connaître dans le détail les instruments disponibles pour une meilleure connaissance de l'ISOS. L'inventaire lui-même a reçu un accueil favorable. Voici quelques-uns des thèmes qui ont été abordés : la nécessité, pour les spécialistes cantonaux dans les domaines de l'aménagement du territoire et de la conservation des monuments historiques, d'approfondir leurs connaissances ; l'encouragement au dialogue entre les deux domaines ; l'importance de la communication avec le public ; la sensibilisation précoce (déjà à l'école) au thème de la protection des sites construits. L'offre de conseil en matière de paysage mise en place par l'OFEV a été très appréciée. Les discussions ont porté sur les moyens de motiver les communes à faire usage de cette offre. Certains participants ont exprimé le souhait que les offices fédéraux coordonnent leurs offres de conseil.

Baukultur- und Landschaftsberatung für Gemeinden: Stand der Umsetzung *Le conseil aux communes en matière de culture du bâti et de paysage : état de la mise en œuvre*

Marcia Haldemann & Anne-Chantal Rufer

Bundesamt für Kultur (BAK)

Office fédéral de la culture (OFC)

Claudia Moll Simon

Bundesamt für Umwelt (BAFU)



Der Workshop widmete sich der Frage, ob die geforderte qualitätsvolle Innenentwicklung Voraussetzung oder Folge der angestrebten hohen Baukultur sei. Matthias Howald rekapitulierte die strategische Herausforderung der qualitätsvollen Innenentwicklung: Der Raumentwicklungsbericht des ARE (REB05) stellte 2005 fest, dass die räumliche Entwicklung nicht nachhaltig sei. Der Bundesrat reagierte mit einem indirekten Gegenvorschlag, der Anpassungen im Raumplanungsgesetz enthielt (RPG 1). Dieser wurde vom Stimmvolk angenommen, das damit seinen Auftrag von 1979 bekräftigte, die Zersiedelung sei einzudämmen.

Das RPG1 fordert in der Siedlungsentwicklung den Paradigmenwechsel: weg von der Zersiedelung hin zur Innenentwicklung. Die grosse Herausforderung stellt die hohe institutionelle Komplexität dar, die sich aus der Vielfalt an betroffenen Interessen und Qualitätsansprüchen ergibt. Besonders kleinere Gemeinden benötigen Unterstützung. Zu diesem Zweck hat der Bund EspaceSuisse mit dem Impuls Innenentwicklung mandatiert, den Alain Beuret kurz erläutert. Er zeigt anhand von Beispielen, wie die qualitätsvolle Innenentwicklung durch gezielte Unterstützung gelingen kann. Grundvoraussetzung ist eine umsichtige Gemeindebehörde, die frühzeitig und gemeinsam mit der Bevölkerung die Entwicklungsvorstellungen

erarbeitet. Porrentruy JU fördert mit einem finanziellen Anreiz gezielt Projekte zur Aufwertung der Altstadt. Die besten werden ausgezeichnet. Die Exekutive von La Sarraz VD sorgt mit einer aktiven Bodenpolitik für den Erhalt von öffentlichen Schlüsselobjekten. Sie verschafft sich im engen Austausch mit der Bevölkerung den Rückhalt für eine differenzierte Entwicklungsstrategie.

Die Diskussionen kreisten um Begriffe wie Identität und Qualität. Beide bedürften der Aushandlung mit der Bevölkerung. Wichtig seien auch das Nichtgebaute und der Schutz des Bestehenden. Die baukulturelle Qualität sei zunächst universell, als Grundprinzip, sich mit der lokalen Geschichte und Identität auseinander zu setzen. Dann aber sei sie spezifisch, als lokal konkrete Umsetzung. Dem gegenüber sei die Qualitätsforderung der Innenentwicklung noch klärungsbedürftig. Die Antwort auf die Leitfrage lautet, dass die Innenentwicklung eine Voraussetzung der umfassenderen Baukultur und diese genauso Ergebnis wie Weg und Prozess ist. Der Anspruch nach einer hohen Baukultur ist nicht verhandelbar. Er ist nicht Gegenstand der raumplanerischen Interessenabwägung. Widersprüchlich bleibt die Monorationalität der Raumplanungsinstrumente angesichts der Komplexität der Innenentwicklung.

Innenentwicklung und Baukultur *Développement vers l'intérieur et culture du bâti*

Matthias Howald

Bundesamt für Raumentwicklung (ARE)

*Office fédéral du développement
territorial (ARE)*

Alain Beuret

EspaceSuisse



L'objectif de cet atelier était de répondre à la question suivante : les exigences qualitatives en matière de développement de l'urbanisation vers l'intérieur du milieu bâti (densification urbaine) sont-elles une condition préalable ou une conséquence de l'excellence visée en matière de culture du bâti ? Matthias Howald a rappelé le défi stratégique que présente le développement d'une densification urbaine de qualité : en 2005, le Rapport 2005 sur le développement territorial de l'ARE établit que le développement territorial n'est pas durable. Le Conseil fédéral répondit avec le contre-projet indirect prévoyant des modifications dans la loi sur l'aménagement du territoire (LAT 1). La population l'accepta et confirma son mandat de 1979, qui était d'endiguer le mitage du territoire.

La LAT1 exige un changement de paradigme dans le développement de l'urbanisation : elle rejette le mitage du territoire pour se tourner vers le développement vers l'intérieur. Le grand défi de ce domaine réside dans sa haute complexité institutionnelle, qui résulte elle-même de la diversité des intérêts en jeu et des différents niveaux d'exigence qualitative. Ce sont en particulier les plus petites communes qui ont besoin de soutien. Dans ce but, la Confédération a confié à EspaceSuisse le mandat de créer le programme Impulsion Développer vers l'intérieur, qu'Alain Beuret explique brièvement. Il a montré, en évoquant des exemples, à quel point un soutien ciblé peut faire aboutir une densification urbaine de qualité. La condition préalable ? Une autorité communale prudente, qui élabore assez tôt, et en concertation avec la population, différents modèles en matière de développement. Porrentruy (JU) mobilise des

moyens financiers de manière ciblée pour encourager des projets de mise en valeur de la vieille ville. Les meilleurs projets sont récompensés. De son côté, l'exécutif de La Sarraz (VD) veille à la préservation des biens publics d'importance au travers d'une politique de protection des sols active. En étroite collaboration avec la population, il obtient les appuis nécessaires pour une stratégie de développement différenciée.

Ensuite, les discussions ont tourné autour de notions telles que l'identité et la qualité. Il en est ressorti que celles-ci supposent de négocier avec la population. Le patrimoine non bâti et la protection des biens existants sont également importants. Une culture du bâti de qualité nécessite tout d'abord l'application d'un principe universel fondamental : se pencher sur l'histoire et l'identité locales ; dans un second temps, en tant que mise en œuvre concrète, elle revêt une dimension spécifique. Dans ce sens, la question des exigences qualitatives de la densification urbaine reste encore à élucider.

En guise de réponse à la question cruciale posée au début de l'atelier, il ressort que la densification urbaine constitue une condition préalable de la culture du bâti, dans son sens le plus large, et qu'elle est à la fois résultat, moyen et processus. Le droit à une culture du bâti de haut niveau n'est pas négociable ; il ne fait pas l'objet d'une pesée d'intérêts en matière d'aménagement du territoire. Au regard de la notion complexe de densification urbaine, la rationalité figée des instruments d'aménagement du territoire demeure une notion contradictoire.

Innenentwicklung und Baukultur *Développement vers l'intérieur et culture du bâti*

Matthias Howald

Bundesamt für Raumentwicklung (ARE)

Office fédéral du développement territorial (ARE)

Alain Beuret

EspaceSuisse



Das BAFU, das SECO und das BAK arbeiten gemeinsam daran, die baukulturellen und landschaftlichen Qualitäten zu erhalten und touristisch in Wert zu setzen sowie Akteure und Projekte miteinander zu vernetzen. Neben dem Landschaftskonzept Schweiz (Ziel 13 und Sachziele 9) beinhalten die Strategie Baukultur (Massnahme 37) sowie die Tourismusstrategie (Aktivität 7) des Bundes diesbezüglich konkrete Ziele und Massnahmen. Auch das Inputpapier «Landschaftliche und baukulturelle Qualität als Potenzial im Tourismus» von Prof. Dr. Dominik Siegrist, Institut für Landschaft und Freiraum der Ostschweizer Fachhochschule OST vom Januar 2021 liefert wichtige Hinweise und Empfehlungen.

Im Rahmen des Workshops diskutierten die drei VertreterInnen der Bundesämter mit den Anwesenden, wie die Ziele «Verbesserung der Kooperation» sowie «Erkennen des Potenzials» erreicht werden können; gleichzeitig wurden die

Akteure ermuntert, anhand konkreter Beispiele aus ihrem Arbeitsalltag zu erläutern, wo Stolpersteine liegen oder welche Projekte erfolgreich durchgeführt wurden.

Im ersten Workshop wurde konstatiert, dass Touristiker nicht die gleiche Sprache sprechen wie Akteure der Landschaft/Baukultur. Um das gemeinsame Verständnis zu verbessern, sollten beispielsweise die wirtschaftliche Dimension von hohen Baukultur und Landschaftsqualitäten sichtbar gemacht werden. Zudem gebe es nicht genügend Austauschplattformen für Akteure der verschiedenen Bereiche, um sich kennenzulernen und ins Gespräch zu kommen. Auch im zweiten Workshop wurde festgestellt, dass die verschiedenen Aktivitäten der einzelnen Akteure vor Ort eher ein Nebeneinander statt ein Miteinander darstellen. Und obwohl die Synergien zwischen den drei Bereichen offensichtlich sind, braucht es wohl noch etwas Zeit, bis sich dies in den Köpfen verankert hat.

Landschaftliches und baukulturelles Potenzial im Tourismus *Le potentiel de la culture du bâti et du paysage pour le tourisme*

Rebekka Rufer
Staatssekretariat für Wirtschaft (SECO),

Gilles Rudaz
Staatssekretariat für Wirtschaft (SECO),

Nicole Düpre
Bundesamt für Kultur (BAK)



L'OFEV, le SECO et l'OFC travaillent main dans la main pour préserver certains critères de qualité dans les domaines de la culture du bâti et du paysage, pour valoriser ces critères sur le plan touristique et pour mettre en réseau les différents acteurs et projets concernés. Dans ce domaine, la conception « Paysage suisse » (objectif 13 et palette d'objectifs sectoriels 9), la stratégie Culture du bâti (mesure 37) et la stratégie touristique de la Confédération (activité 7) définissent des objectifs et mesures concrets. Citons aussi le document *Landschaftliche und baukulturelle Qualität als Potenzial im Tourismus* (« La qualité dans les domaines du paysage et de la culture du bâti comme potentiel touristique », disponible en allemand uniquement), publié en janvier 2021 par le professeur docteur Dominik Siegrist, de l'Institut pour le paysage et les espaces publics de la Haute école spécialisée de Suisse orientale OST, qui livre de précieuses informations et recommandations.

Dans le cadre de l'atelier, les trois représentantes et représentants du SECO, de l'OFEV et de l'OFC ont discuté avec les participantes et les participants des modalités possibles de réalisation des objectifs « Amélioration de la

coopération » et « Identification du potentiel ». En parallèle, ils ont encouragé les intervenantes et les intervenants à expliquer, à l'aide d'exemples concrets tirés de leur quotidien professionnel, quels projets s'étaient heurtés à des obstacles et quels autres avaient été menés avec succès.

Pendant le premier des deux ateliers, on a relevé que les spécialistes du domaine du tourisme ne parlent pas la même langue que les acteurs du paysage et de la culture du bâti. Pour améliorer leur compréhension mutuelle, il faudrait par exemple rendre visible la dimension économique que peut receler la recherche de qualité dans le domaine de la culture du bâti et dans celui du paysage. En outre, on a évoqué le manque de plateformes d'échange pour les acteurs des différents domaines ; de tels espaces pourraient permettre aux acteurs concernés de faire connaissance et d'entamer des discussions. Dans le second atelier, on a remarqué que les diverses activités des acteurs sur le terrain révélaient plutôt un « vivre côte à côte » qu'un « vivre ensemble ». Bien que les synergies entre les trois domaines soient manifestes, il faudra encore attendre un peu avant que l'idée se soit ancrée dans les esprits.

Landschaftliches und baukulturelles Potenzial im Tourismus *Le potentiel de la culture du bâti et du paysage pour le tourisme*

Rebekka Rufer
Staatssekretariat für Wirtschaft (SECO),

Gilles Rudaz
Staatssekretariat für Wirtschaft (SECO),

Nicole Düpre
Bundesamt für Kultur (BAK)





Marina Villa
Moderatorin *modératrice*
Peter König
Bundesamt für Verkehr
Francesca Luvini
Radiotelevisione svizzera







Kontakt

Contact

Bundesamt für Kultur

Sektion Baukultur

Hallwylstr. 15

3003 Bern

Telefon +41 58 462 86 25

forumbaukultur@bak.admin.ch

Office fédéral de la culture

Section Culture du bâti

Hallwylstr. 15

3003 Berne

Téléphone : +41 58 462 86 25

forumbaukultur@bak.admin.ch